



Kunnskapsgrunnlag for områdesatsing Østre bydel, Sarpsborg kommune





Innhold

Innhold	2
1.0 Bakgrunn	4
1.1 Innledning	4
1.2 Hva er en områdesatsing?	4
2.0 Det gode nærmiljøet	6
2.1 Å vokse opp i levekårsutsatte områder	6
3.0 Østre bydel.....	7
3.1 Hva menes med Østre bydel?	7
3.2 Geografisk avgrensing av Østre bydel i kart	9
4.0 Dagens situasjon	10
4.1 Levekårskartlegginger i Østre bydel.....	10
4.2 Oppsummering av levekår - Østre bydel	11
4.3 Innbyggere i Østre bydel.....	12
4.3.1 Barneandel i Østre bydel.....	13
4.3.2 Eldreandelen i Østre bydel.....	14
4.3.3 Innvandrere og norskfødte med innvandrerbakgrunn	14
4.3.4 Primær- og sekundærttilflyttede flyktninger	14
4.4 Utdanningsnivå	16
4.5 Fattigdom og lavinntekt	16
4.5.1 Barnefattigdom	16
4.5.2 Helse og økonomi	17
4.6 Boliger	18
4.7 Stedsbruk og fysisk bomiljø	19
4.7.1 Trygghet	21
4.8 Flytting	23
4.9 Helse og trivsel	24
4.9.1 Ensomhet	25
4.10 Trafikkbildet I Østre bydel.....	26
4.10.1 Kunnskap fra barnetråkk.....	27
4.10.2 Trafikktellinger fra Statens vegvesen.....	29
4.10.3 Sykling	30
4.10.4 Støy og luftkvalitet	30
4.11 Kulturelle kvaliteter og ressurser	31
5.0 Føringer og anbefalinger for Østre bydel.....	31



5.1 Plangrep i sentrumsplanen	31
5.1.1 Plangrep 2: Sentrumstriangelet som tyngdepunkt for handel, næring og kultur	31
5.1.2 Plangrep 6: Styrking av offentlige byrom.....	32
5.2 Hensynssonen rundt Borregaard	34
5.3 Rodeo arkitekters anbefalinger for utvikling av Østre bydel	36
5.4 Studentoppgaver fra NMBU	40
5.4.1 Studentoppgaven Borgartunet	41
5.4.2 Studentoppgaven Rokkeringen.....	45
.....	46
5.5 Mulige ringvirkninger av Sarpsborg scene	46
5.6 Mulighetsstudier for stasjonsområdet og Rosenkrantz gate.....	47
5.6.1 Knutepunktutvikling - stasjonsområdet Sarpsborg (2016/2017)	47
5.6.2 Parallelloppdrag Rosenkrantz-kvartalene (2020)	48
5.7 Medvirkning fra 8.trinnselever ved Kruseløkka skole.....	50
6. Referanser og henvisninger	50
7. Vedlegg: Oversikt over bidragsyttere i arbeidet med kunnskapsgrunlaget.....	51

1.0 Bakgrunn

1.1 Innledning

Sarpsborg kommune skal utarbeide programbeskrivelse og handlingsprogram for Østre bydel. Hensikten er å få til en langsiktig områdesatsing som bedrer levekårene, utvikler bydelen og gir varige endringer. Områdesatsingen er vedtatt i kommunens planstrategi og i handlingsplan for perioden 2022-2025. I programbeskrivelsen skal satsingsområder med langsiktige mål og strategier avklares, samt organisering, plan for evaluering og hvilke roller ulike aktører skal ha. Handlingsprogrammet som skal utarbeides, skal inneholde konkrete mål og tiltak som er forankret i samfunnsplanen. Kommunens samfunnsplan bygger på bærekraft som premiss for utvikling, både miljømessig, økonomisk og sosialt. Det er et mål å bedre levekårene i Sarpsborg og utjevne forskjeller i levekår områder imellom. Dette tilsier at Østre bydel bør prioriteres.

Visjonen om samskaping for å oppnå det gode hjemstedet, jobbene for framtida og opplevelser for livet skal ligge til grunn, og det skal legges vekt på muligheter, ressurser og interesser som finnes i området. Forslag til satsingsområder, mål og tiltak skal utarbeides av administrasjonen i dialog med innbyggere, foreninger, barn og unge, eiendomsutviklere og næringsliv.

En områdesatsing forutsetter at aktørene har en felles forståelse av nåsituasjonen i området, og et felles mål for det forestående arbeidet. Dette kunnskapsgrunnlaget beskriver dagens situasjon i Østre bydel, og har til hensikt å gi en felles forståelse av situasjonsbildet for Østre bydel.. Kunnskapsgrunnlaget oppdateres årlig med ferske funn og fakta. Situasjonsbildet er kartlagt ved gjennomgang av eksisterende kunnskap og data som kommunen har hentet inn gjennom tidligere innbyggerundersøkelser og levekårsrapporter, og gjennom dialog med interessenter¹ høsten og vinteren 2021. Det er hensiktsmessig at situasjonsbildet som beskrives i kunnskapsgrunnlaget har oppdaterte tall og fakta. I kunnskapsgrunnlaget er de siste tilgjengelige tallene benyttet. For enkelte kilder oppdateres ikke tallene årlig og dette forklarer hvorfor teksten henviser til ulike år. Eksempelvis er siste levekårsrapport fra 2020 med tall fra 2018.

Kunnskapsgrunnlaget gir også et overblikk over føringer i sentrumsplanen som legger rammer for utviklingen av Østre bydel, samt over steds- og mulighetsstudier som er gjennomført for området eller i tilknytning til det.

1.2 Hva er en områdesatsing?

Områdesatsing er et virkemiddel for å bidra til bedre levekår i byområder med store levekårsutfordringer. En områdesatsing er et samarbeid mellom stat og kommune som ser flere virkemidler i sammenheng og bidrar til mer effektiv bruk av statlige og kommunale midler. Staten har i dag avtale med Oslo, Drammen, Stavanger, Trondheim og Bergen kommune om et samarbeid om områdesatsing i utvalgte områder. Sarpsborg er i dialog med Kommunal- og distriktsdepartementet om områdesatsning i Østre bydel.



Figur 1: Kommunens samfunnsplan bygger på miljømessig, økonomisk og sosial bærekraft som premiss for utvikling

¹ Oversikt over alle Sarpsborg kommune har hatt dialog med ligger vedlagt kunnskapslaget.



Områdesatsingen innebærer at relevante statlige tilskuddsordninger øremerkes og at tilskuddene og andre virkemidler koordineres og sees i sammenheng med kommunal innsats.

Områdesatsingene er tilpasset utfordringene i de enkelte områdene og kommunene har valgt ulike måter å innrettet og organisert samarbeidet på. Felles for satsingene er at de skal bidra til en varig forbedring av tjenester og nærmiljøkvaliteter der behovene er størst.

I områdesatsingene arbeides det blant annet med:

- opprusting av bo- og nærmiljø, møteplasser og kulturaktiviteter,
- bedre integrering av innvandrere,
- bedre resultater i grunnskolen,
- å redusere frafallet i videregående skole,
- å få flere i arbeid,
- å minske kriminaliteten og
- å styrke folkehelsen.

Områdesatsingene er en ekstrainsats som skal bidra til å utvikle nye arbeidsformer og metoder for oppgaveløsning, på tvers av sektorer og forvaltningsnivåer. Områdesatsingene skal derfor ikke erstatte ordinær drift, men på sikt bidra til mer effektive og varige løsninger som er tilpasset behovene i disse områdene.

Viktige kommunale og statlige velferdsordninger og tjenester innenfor helse-, oppvekst-, utdannings-, arbeidsliv- og sosialfeltet må være bærebjelken i velferdsstatens håndtering av slike utfordringer. Bomiljø, møteplasser og byrom er viktige, men vil måtte være et supplement til disse øvrige basistjenestene. En områdeinnsats kan imidlertid få disse velferdstjenestene til å samarbeide tettere og forene krefter innenfor et avgrenset område. Ved å ta utgangspunkt i et avgrenset nærmiljø kan man også mobilisere lokale krefter fra beboere, frivillig sektor, ideelle organisasjoner, lokale lag og foreninger og næringslivet.

Arbeidet gir viktig erfaringer som kan være nyttig for flere kommuner og statlige etater, og erfaringsoverføring mellom ulike sektorer og forvaltningsnivåer er derfor en sentral del av arbeidet.

Noen kommuner har byområder med så store levekårsutfordringer at de ønsker statlig bistand. Kommunal- og distriktsdepartementet vurderer i samarbeid med relevante departementer om det er behov for en ekstraordinær statlig innsats. Samarbeidet forankres i en intensjonsavtale om langsiktig satsing. Intensjonsavtalen utarbeides i samarbeid mellom stat og kommune. Den redegjør for hvilke utfordringer området har og hvordan stat og kommune skal bidra.

Kommunene utvikler, i samarbeid med relevante statlige aktører, en programbeskrivelse for hele områdesatsingen og årlige handlingsprogram. I programbeskrivelsen avklares langsiktige mål og strategier, organisering, plan for evaluering og hvilke roller departementene, direktoratene og kommunen skal ha.

Årlige handlingsprogram med forslag om konkrete tiltak legges til grunn for søknad om statlig delfinansering fra deltagende direktorater og departementer.

Områdesatsingene er et spleiselag mellom opptil syv ulike departementer og kommunene. Departementene øremerker midler til områdesatsingene i de årlige bevilgningene gjennom statsbudsjettet. Det forutsettes et samarbeid der departementene setter av midler i de ordinære



budsjettprosessene til områdesatsingene. Kommunal- og distriktsdepartementet koordinerer de statlige områdesatsingene.

I Områdesatsingene arbeider stat, kommune over sektorgrenser og nivåer sammen med næringsliv og frivillige med å utvikle områdene og tjenestene der.

2.0 Det gode nærmiljøet

Nærmiljøet er det fysiske miljøet som omgir oss der vi bor. Begrepet brukes ofte synonymt med nabolag og lokalsamfunn, og kan forstås som «*et lokalt miljø med et eget sosialt «klima» og en egen identitet*» (Andersen & Brattbakk, 2017). Nærmiljøet inneholder alt fra boligområder til parker, plasser og friområder, og det inkluderer handel, service, kulturinstitusjoner og institusjoner som barnehager, skoler og helsetjenester (Folkehelsemeldingen 2015).

Nærmiljøet påvirker mennesker, både gjennom de fysiske omgivelsene, det sosiale miljøet og tjenestene som tilbys i området. Helse og livskvalitet skapes der mennesker bor og lever sine liv. Nærmiljøet utgjør en av de viktigste oppvekstarenaene for barn og unge, sammen med familie, venner, barnehage, skole og fritid. Hva man setter pris på og ønsker av et nærmiljø er til en viss grad individuelt, og kan variere ut fra interesser og livsfase. Samtidig viser forskning at visse nærmiljøkvaliteter har en positiv innvirkning på helse og trivsel, uavhengig av personlige preferanser.

Fysisk miljø kan tilrettelegge for sosial omgang, lek, aktivitet og rekreasjon. Lekeplasser og møteplasser på tvers, sykkel- og gangstier, grøntarealer, belysning og appellerende utearealer er eksempler på fysiske forhold som har en positiv påvirkning på helse og livskvalitet. I tillegg setter mange innbyggere pris på tilgang til nærings-, kultur-, og servicetilbud som butikker, barnehage, skole, kino, bibliotek, ungdomssenter, treningssenter og kafé. Ren luft, lite støv, rent vann og rent miljø er fysiske forhold som også har avgjørende betydning.

Gode og rimelige fritidstilbud i nærmiljøet kan fremme relasjoner, og hindre at noen blir stående utenfor. Fritidstilbud som er tilgjengelig for alle, bidrar til relasjoner på tvers av grupperinger. Med sosial omgang styrkes opplevelsen av tillit, trygghet og fellesskap i nærmiljøet. For å skape mangfold, variasjon og inkludering, er flerbruk og samlokalisering nøkkelford.

Nærmiljøet kan også være en arena for å oppleve samhørighet, påvirkningsmulighet, deltagelse og mestring. Muligheten til å ta en aktiv rolle i utviklingen av sitt nærmiljø skaper ofte bedre løsninger, men ikke minst positiv mestringsforventning, tilhørighet og sosialt lim. Ved å engasjere seg i grupper eller organisasjoner i lokalsamfunnet, eller ved å bidra til brobygging mellom grupper, kan enkeltpersoner i lokalsamfunnet oppleve å bli myndiggjorte, og å bidra til andres myndiggjøring (Helsedirektoratet 2018).

2.1 Å vokse opp i levekårsutsatte områder

Barna er vår viktigste ressurs, og at barn har god helse og livskvalitet er et viktig mål for samfunnsutviklingen. Nabolaget er en viktig arena for barn og unge. Flere internasjonale og norske studier viser at barn og unges livssjanser og fremtidsmuligheter påvirkes av nabolaget de vokser opp i, både i positiv og negativ retning (Brattbakk & Andersen 2017). Det å bo og vokse opp i områder med levekårsutfordringer preger altså ikke bare opplevelsen og mulighetene der og da, men kan også påvirke livssjanser senere i livet, gjennom utdanning, sysselsetting og helse. Blant annet ser man at barn som vokser opp i utsatte områder oftere har færre gode rollemodeller, lavere ambisjonsnivå, og dårligere forutsetninger for å lykkes i utdanningssystemet.



For barn, eldre, mennesker med redusert mobilitet og mennesker med færre ressurser og valgmuligheter vil området og de kollektive ressursene ha stor betydning. Ungdom fra hjem med levekårsutfordringer oppholder seg mer utenfor hjemmet enn annen ungdom, og blir dermed mer preget av sitt nærmiljø. For barn er familien den klart viktigste arenaen, men et godt nærmiljø kan til en viss grad kompensere for manglende ressurser i hjemmet, gjennom å tilby gode og trygge sosiale arenaer.

3.0 Østre bydel

3.1 Hva menes med Østre bydel?

«Østre bydel» brukes ofte administrativt av Sarpsborg kommune og er et kjent begrep på folkemunne lokalt i Sarpsborg for området lengst øst i Sarpsborg sentrum. I vest avgrenses området mot resten av Sarpsborg sentrum i Jernbanegata. Videre omfattes stasjonsområdet i nord, der området grenser mot Glengshølen. Lenger øst grenser Østre bydel mot Borregaards tømmerlager på Opsund, inkluderer Tarris lengst øst, og avgrenses videre av Borregaardsveien og Borregaard fabrikk i syd-øst og syd. I syd-vest grenser området mot Kulåsparken. Bydelen ligger i slakt hellende terreng mot sør-øst og nord-øst, der St. Mariegade er høybrekket.

St. Mariegade strekker seg tvers gjennom Østre bydel fra vest til øst. En strekning av St. Mariegade er Sarpsborgs gågate. Gågata starter på torget og fortsetter østover, men strekker seg ikke lenger enn til tverrgata Sverres gate. Derfra fortsetter St. Mariegade som bilvei gjennom Østre bydel.

Østre bydel tilhører Sandesundsveien skolekrets. Det betyr at de fleste av barna som bor her, går på Sandesundsveien barneskole eller Kruseløkka ungdomsskole. Disse skolene ligger ikke i Østre bydel, men i gangavstand fra området. St. Marie læringscenter, som bl.a. har ansvar for opplæring i norsk og samfunnskunnskap for voksne innvandrere og grunnskoleopplæring for voksne, ligger imidlertid sentralt i Østre bydel. Det er også fire barnehager innenfor satsingsområdet (tre private og én kommunal).

Administrativt har Østre bydel bestått av fire grunnkretser: Fram, Grina, Frankrike og Gamlebyen. I levekårsundersøkelser er disse referert til som de to levekårsssonene Fram-Grina og Gamlebyen (Frankrike inngår i Gamlebyen). Gjennom flere år er forholdene i Østre bydel kartlagt gjennom innbyggerundersøkelser, levekårsrapporter og medvirkningsprosesser, og kartleggingen har vist at det er dårlige levekår og høy andel barn i lavinntektsfamilier som bor i Østre bydel. Dette er bakgrunnen for at kommunen nå setter i gang en områdesatsing.



Figur 2 I levekårsundersøkelser er sonene referert til som Fram-Grina og Gamlebyen (Frankrike inngår i Gamlebyen).



3.2 Geografisk avgrensning av Østre bydel i kart



Figur 3: Avgrensningen av Østre bydel - satsingsområdet



4.0 Dagens situasjon

4.1 Levekårskartlegginger i Østre bydel

Sarpsborg kommune gjennomførte levekårskartlegginger av hele kommunen i 2012, 2014 og 2020. Formålet med levekårskartlegging er å identifisere ulikheter mellom geografiske områder når det gjelder innbyggeres levekår statistisk sett. Kartlegging med jevne mellomrom gjør det mulig å følge med på utviklingen over tid, om ulikhetene vedvarer, om de endres eller forsterkes. Levekårskartlegging brukes som grunnlag for å prioritere og samordne tiltak og ressurser som kan bidra til å bedre levekår og redusere ulikhet, blant annet ved å styrke oppvekstmiljøene og gi bomiljøene og nærmiljøene et løft.

Å endre levekår innebærer systematisk innsats over lang tid, og levekårskartleggingen kan vise om vi er på rett vei.

Levekårsrapportene viser datamateriale fra følgende hovedgrupper:

- Befolkningssammensetning
- Boligstruktur og flyttinger
- Utdanning
- Økonomiske ressurser
- Sosiale forhold

Statistikken sier ingenting om hvordan folk opplever sine nærområder. For å vite mer om det må det lages egne spørreundersøkelser og medvirkningsprosesser. Derfor ble det gjennomført en innbyggerundersøkelse i utvalgte levekårssoner sammen med levekårskartleggingen i 2014. Dette ble gjort for å se hvorvidt harde data sammenfaller med innbyggernes selvopplevde levekår. Undersøkelsen ble gjennomført i sonene Hevingen, Bakkeli, Fram-Grina og Gamlebyen, som var de sonene med henholdsvis best og dårligst levekår ved foregående kartlegging (2012).

Innbyggerundersøkelsen styrker de harde dataene om at det synes å være større utfordringer i sonene som omkranser sentrum. Selvopplevde levekår virker å være dårligere i sentrumssonene enn i de to andre levekårssonene Hevingen og Bakkeli. På samme måte som dataene fra SSB, viser innbyggerundersøkelsen en klar sammenheng mellom levekår, utdanning og økonomiske forhold. Det er rimelig å konkludere med at selvopplevde levekår sammenfaller med harde data².

I det følgende kapittelet presenteres data fra levekårsundersøkelsene sammen med data som er hentet inn gjennom dialog med interessenter høsten og vinteren 2021 - 2022. Det er viktig å være bevisst på at SSB bruker tid på å samle inn statistikk og på å regionalisere tallene. Det er derfor et tidslag i statistikken på ca. 2 år.

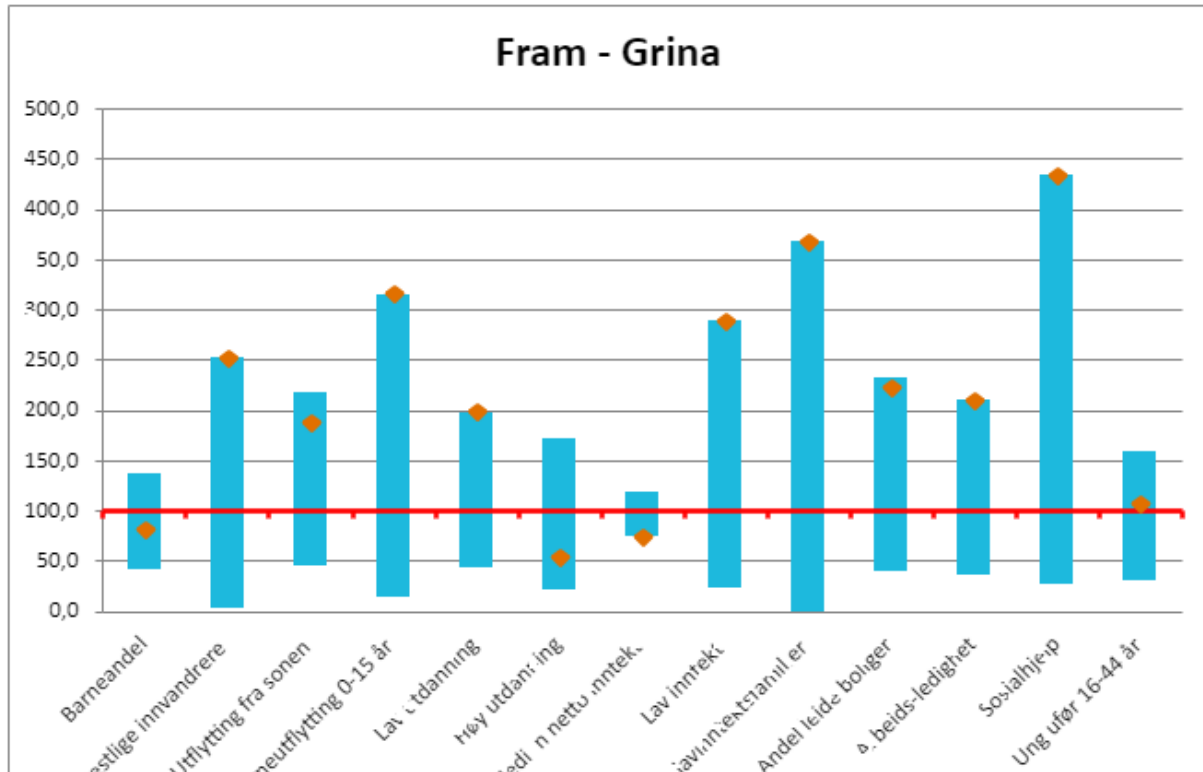
Lenke til begge rapportene, fra 2014 og 2020 står oppgitt i referanselista i slutten av dette dokumentet.

² Til tross for at det i sonene Gamlebyen og Fram-Grina er en høy andel innvandrere, viser resultatene at innvandrerguppen er vanskelig å rekruttere til denne type undersøkelser. Dette er en svakhet ved datamaterialet.

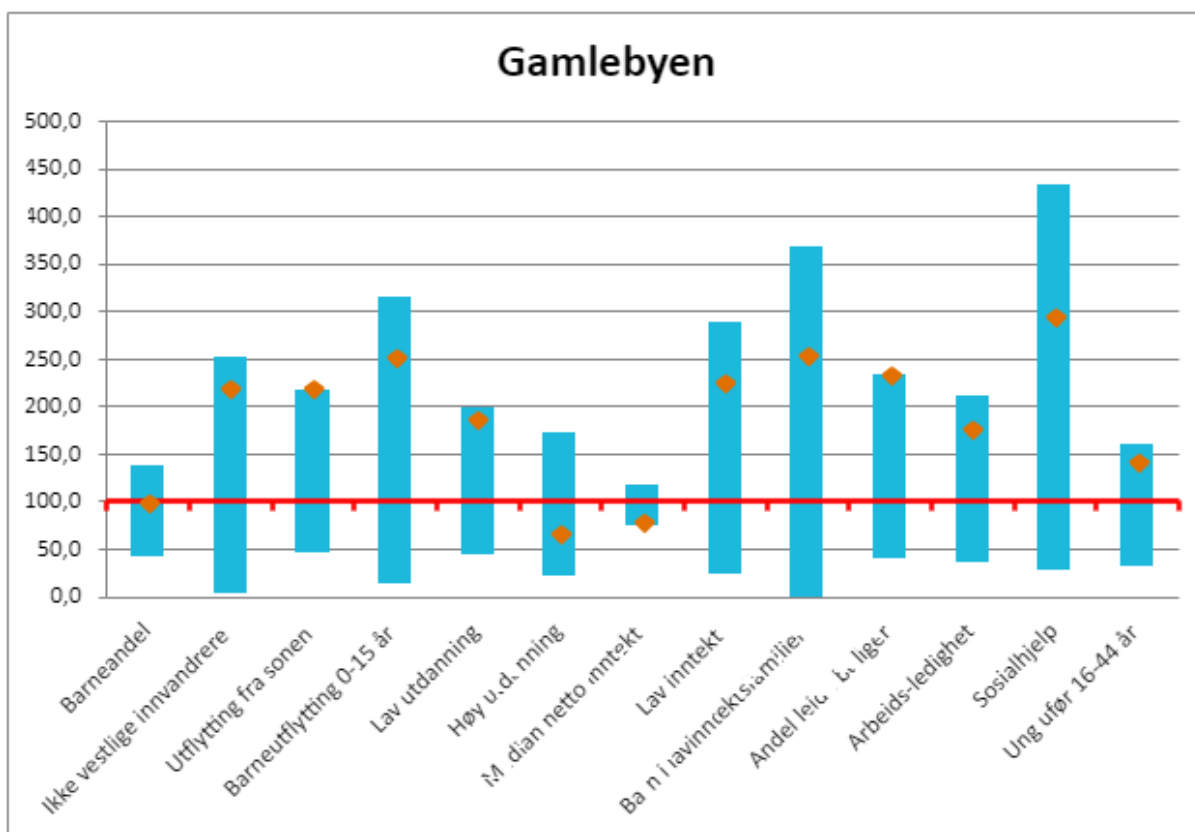


4.2 Oppsummering av levekår - Østre bydel

Figurene på de neste sidene oppsummerer levekårene i de to sonene Fram-Grina og Gamlebyen ved siste kartlegging i 2020, og illustrerer de vedvarende utfordringene som er i området.



Figur 4: Levekårssone Fram-Grina ved siste levekårs kartlegging i 2020. Diagrammet skal forstås slik: rød strek viser gjennomsnittet for Sarpsborg som er satt til 100, blå søyle viser spredningen mellom lavest og høyest skår på indikatoren målt i %. En lav blå søyle indikerer at det er liten spredning; det vil si at det er liten forskjell mellom sonene med høyest og lavest verdi. Oransje ruter viser hvor gjeldende soner skårer på indikatoren.



Figur 5: Levekårssone Gamlebyen ved siste levekårskartlegging i 2020. Diagrammet skal forstås slik: rød strek viser gjennomsnittet for Sarpsborg som er satt til 100, blå søyle viser spredningen mellom lavest og høyest skår på indikatoren målt i %. En lav blå søyle indikerer at det er liten spredning; det vil si at det er liten forskjell mellom sonene med høyest og lavest verdi. Oransje ruter viser hvor gjeldende soner skårer på indikatoren.

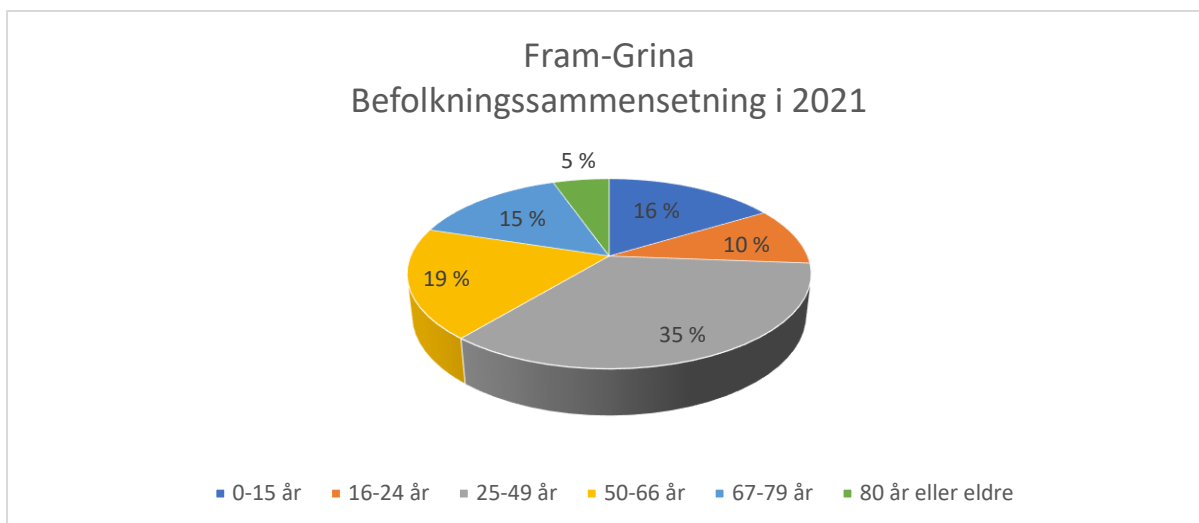
4.3 Innbyggere i Østre bydel

I Østre bydel bor det 2 682 personer pr. 2021, fordelt på 1 450 personer i Fram – Grina og 1 232 i Gamlebyen. Tallene fra Statistisk sentralbyrå for 2021 viser at Østre bydel samlet har hatt nedgang i innbyggere fra 2018 til 2021.

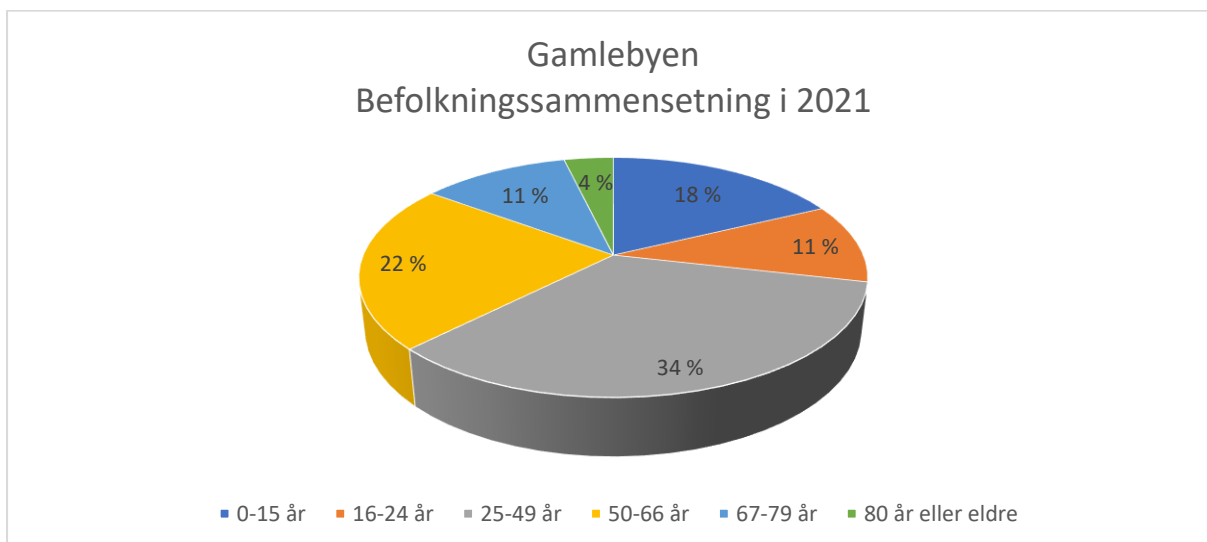
Sonenavn	Innbyggertall 2014	Innbyggertall 2018	Innbyggertall 2021	Endring fra 2014 til 2021	Endring fra 2018 til 2021
Fram-Grina	1 413	1 454	1 450	2,6 %	- 0,3 %
Gamlebyen	1 214	1 261	1 232	1,5 %	- 2,4 %
SUM	2 627	2 715	2 682	2,0 %	- 1,2 %

Levekårsrapporten fra 2020 oppgir at både Fram-Grina og Gamlebyen hadde lav befolkningsøkning fra 2014 til 2018. Gamlebyen økte totalt med 4 % i perioden, mens Fram-Grina hadde en økning på 3 %.

Fra levekårsundersøkelsene vet vi at til sammenligning at utviklingen i befolkning pr. sone i Sarpsborg i perioden 2014-2018 strekker seg mellom nedgang på -3 % (Yvenlia-Langemyr) til økning på 15 % (Grålum-Bjørnstad). Mediantallet for befolkningsendring er en økning på 4 % og med 7 % ligger Østre bydel noe over medianen.



Figur 6: Figuren viser en visuell fremstilling av befolningssammensetningen i Fram-Grina. Tallene er hentet fra Statistisk sentralbyrå: SSB: 04362: Befolkning, etter region, alder, statistikkvariabel og år.



Figur 7: Figuren viser en visuell fremstilling av befolningssammensetningen i Gamlebyen (inkludert Frankrike). Tallene er hentet fra Statistisk sentralbyrå: SSB: 04362: Befolkning, etter region, alder, statistikkvariabel og år.

Tallene fra 2021 viser befolningssammensetningen fordelt på ulike aldersgrupper i de to levekårssonene Fram-Grina og Gamlebyen. Det er ikke anledning for å hente ut hvilke faktorer som har bidratt til befolkningsvekst i Østre bydel på grunnkrets nivå.

4.3.1 Barneandel i Østre bydel

Barneandel er en indikasjon på hvor variert befolningssammensetning det er i sonene. Barneandelen kan si noe om attraktiviteten for barnefamilier i et område, samt behov for investeringer i sosial infrastruktur. Barn er en sårbar gruppe, men representerer også muligheter for positiv endring. Oppvekstforhold påvirker innbyggernes framtidige levekår, trivsel og helse.

Andelen barn 0-15 år i Østre bydel var 15,7 % i Fram-Grina og 17,6 % i Gamlebyen i 2019. Barneandelen for kommunen som helhet var 18,5 % i 2018 og 19,3 % i 2019. Barneandelen i Østre bydel ligger dermed leverer enn gjennomsnittet for Sarpsborg.



Fra leveårsrapporten i 2020 fremkommer det en tydelig trend hvor barneandelen (0 – 15 år) i Fram-Grina har økt fra 2014 til 2018, mens i Gamlebyen har den gått ned i samme periode. Dette viser en ulik utvikling i de to sonene.

4.3.2 Eldreandelen i Østre bydel

Eldreandelen (fra 67 år og eldre) i Østre bydel har økt frem til 2018, men har deretter vært stabilt i perioden 2018-2021. Tallene for 2021 viser at Fram-Grina har en eldreandel på 20 %, mens Gamlebyen har en eldreandel på 14 %. Gjennomsnittlig eldreandel i kommunen er 16,5 %.

Hvis vi skiller ut befolkningen over 79 år utgjør den 5,4 % av total befolkning for Fram-Grina og 3,7 % for Gamlebyen i 2021 (SSB). Lokalisering av sykehjem og omsorgsboliger gjør utslag på denne statistikken.

Det er anslått at utviklingen av antall eldre over 80 år vil øke med 56 % for Sarpsborg kommune i løpet av de neste ti årene (Slik har vi det i Sarpsborg – Situasjon og utviklingstrekk 2020).

4.3.3 Innvandrere og norskfødte med innvandrerbakgrunn

Ikke-vestlige innvandrere omfatter personer fra Asia, Afrika, Sør- og Mellom-Amerika og Oseania utenom Australia og New Zealand. Innvandrere har ofte dårligere levekår enn resten av befolkningen, men levekårene bedrer seg med botid i Norge.

Innvandrerandelen varierer kraftig mellom levekårssonene i Sarpsborg, og mange ikke-vestlige innvandrere har bosatt seg i og nær Sarpsborg sentrum (samt Sandesund-Greåker og Alvim). Levekårsundersøkelsen med tall fra 2018 viser at sonene Fram-Grina og Gamlebyen har henholdsvis 43,6 % og 37,7 % innbyggerne med ikke-vestlig bakgrunn. Til sammenlikning var gjennomsnittet for kommunen 17,3 % i 2018. I 2021 var innvandrerbefolkningen rett over 21% (Kommunalrapport, 2021).

4.3.4 Primær- og sekundærttilflyttede flyktninger

En flyktning regnes som primærflyktning de første fem årene personen bor i Norge. I de siste årene har det vært en betydelig nedgang i flyktningstrømmen til Norge sammenlignet med toppårene 2015- 2017. I 2021 hadde 4,5 % av Norges befolkning flyktningbakgrunn.

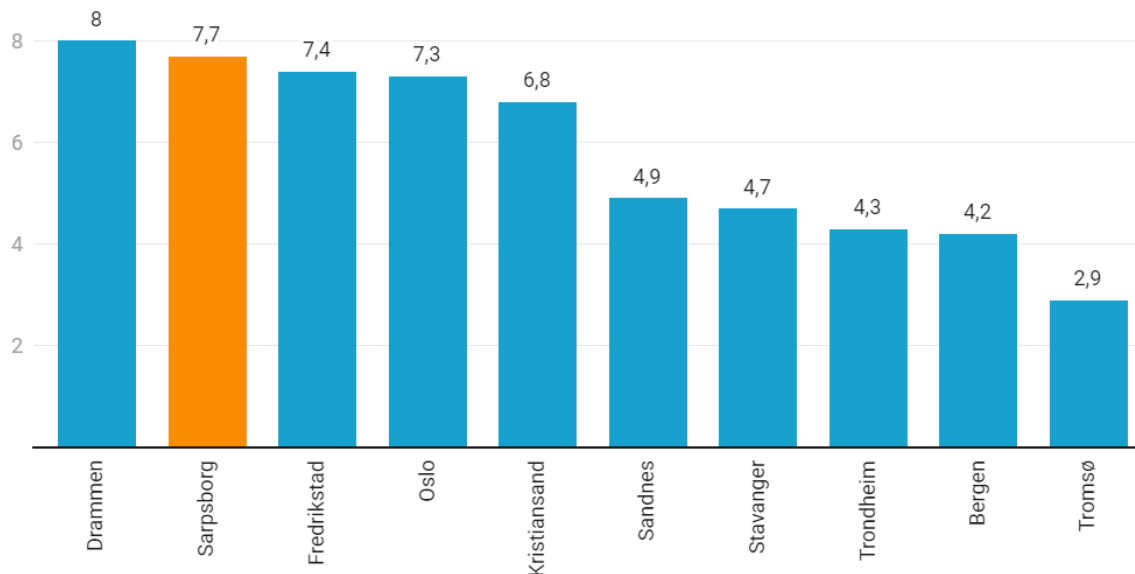
Personer med flyktningbakgrunn som kommer til Norge, blir i utgangspunktet bosatt mindre sentrale områder. Etter å ha bodd fem år i en kommune – eller hvis man er selvforsynt før den tid – kan personen(e) velge å flytte til en annen kommune. Da regnes de(n) som sekundærflyktning.

Mange av de flyktningene som velger å forlate bostedskommunen, flytter til de største og mest sentrale kommunene i landet. En betydelig andel av dem som flytter, ender opp med lavere inntekt enn dem som blir bofaste. (Kilde: SSB).

Sarpsborg kommune bosetter årlig primærflyktninger. Det er bystyret som vedtar hvor mange flyktninger Sarpsborg kommune skal ta imot hvert år. Kommunen mottar anmodning fra Viken fylkeskommune og Integrerings- og mangfoldsdirektoratet (IMDi). Kommunen mottar også et statlig integreringstilskudd fra IMDi for primærflyktningene som bosettes, men ikke for sekundærflyktningene. Sarpsborg kommune har tydelig kommunisert at det er utfordrende at kommunen kun mottar tilskudd for primærflyktningene som bosettes i kommunen, og ikke

sekundærflyktningene som flytter til Sarpsborg fra et annet sted³, ettersom dette går utover kommunens tjenestetilbud.

Andel av befolkningen med flyktningbakgrunn i prosent



Grafikk: Thor Håkon Bredeesen • Kilde: SSB

Figur 8B: Andel av befolkningen med flyktningbakgrunn i prosent pr. 2021. Kilde: SSB

Ved inngangen til 2021 utgjorde befolkningen med flyktningbakgrunn i Sarpsborg 7,7 prosent, og sekundærtillflyttede flyktninger utgjorde om lag 5,3 prosent av hele Sarpsborg befolkning.

SSB oppgir at nesten 8 % av flyktningene som flyttet etter fem år i bosettingskommune kom til Sarpsborg og Fredrikstad. SSB oppgir videre at inntektsnivået til de som flytter til Fredrikstad og Sarpsborg er svært lavt og utviklingen klart dårligere sammenlignet både med dem som flytter til andre deler av landet, og framfor alt de som valgte å fortsette å bo i bosettingskommunen.

Det offentlige sørger for flyktningenes livsopphold den første tiden, mens de deltar i norskopplæring og obligatorisk introduksjonsprogram. Tall fra IMDi oppgir at av deltakerne som avsluttet introduksjonsprogram i 2020 gikk 49 % direkte over i arbeid eller utdanning på landsbasis. I Sarpsborg kommune var andelen 74 % i 2020 mot 78 % i 2019. Sarpsborg kommune er blant kommunene med høyest resultat.

Sarpsborg har høyest tilflytting av sekundærtillflyttede flyktninger på landsbasis. Klima, nettverk og økonomi oppgis som tre av hovedgrunnene til at mange sekundærflyktninger flytter til Sarpsborg.

Fra levekårsundersøkelsene vet vi at av de mange sekundærtillflyttede familier som kom til Sarpsborg mellom 2016 og 2018, bosatte minst 32 av familiene seg i Østre bydel.

³ [Sarpsborg Arbeiderblad 23.11.21 \(nettutgaven\) \(lenke i tekst\)](#)



4.4 Utdanningsnivå

God utdanning er et av FN's bærekraftsmål og inngår i sosial bærekraft som er et premiss for utvikling. Utdanning i befolkningen er en av de aller viktigste påvirkningsfaktorene for helse og livskvalitet. Jenter og gutter skal ha lik tilgang til utdanning med god kvalitet, og den skal være gratis. Utdanning er viktig for å få arbeid og inntekt, og dermed bolig og andre goder.

I Fram-Grina har halvparten (51,4 %) i aldergruppen 30-39 lav utdanning, mens en av fem (19,6%) i samme aldergruppe har høy utdanning. Over halvparten (55,8 %) i aldersgruppen 21-29 år har ikke oppnådd kompetanse.

I Gamlebyen har litt under halvparten (48 %) i aldergruppen 30-39 lav utdanning, mens 23,7 % i samme aldergruppe har høy utdanning. Over halvparten (55,8 %) i aldersgruppen 21-29 år har ikke oppnådd kompetanse (kilde: Levekårsrapporten 2020, Sarpsborg kommune).

4.5 Fattigdom og lavinntekt

Inntekt regnes av mange som den indikatoren som sier mest om levekår fordi den er en ressurs som påvirker tilgangen til mange andre arenaer. I et samfunn der de fleste varer og tjenester kan kjøpes, har størrelsen på inntekten stor betydning for hvordan vi lever. Inntektsnivået vil blant annet ha betydning for deltakelse på boligmarkedet, utdanning, fritidsaktiviteter med mer.

Levekårssonene Fram-Grina og Gamlebyen har, sammen med Alvim, lavest medianinntekt etter skatt i Sarpsborg. De har medianinntekt på under 300 000 kroner. Andelen med lavinntekt i Fram-Grina økte fra 27,6% til 30,3% mellom 2012 og 2018.

4.5.1 Barnefattigdom

Bufdir oppgir at 11,7 % av alle barn i Norge vokste opp i en familie med vedvarende lavinntekt i 2019. Andelen barn i familier med vedvarende lavinntekt har mer enn tredoblet seg på nasjonalt nivå siden 2001, og har høy utbredelse i de store byene. Barn i familier med lavinntekt har økt risiko for fattigdom og nedsatte levekår. Barn med innvandrerbakgrunn er overrepresentert i lavinntektsstatistikken og utgjør om lag 6 av 10 barn i lavinntektsgruppen. Noe av forklaringen på dette er at mange av disse barna har kommet til Norge som flyktninger eller er født i Norge av foreldre som har flyttet hit – de tilhører oftere barnerike familier med lav utdanning, svak yrkestilknytning til arbeidsmarkedet og med høy avhengighet av offentlige støtteordninger.

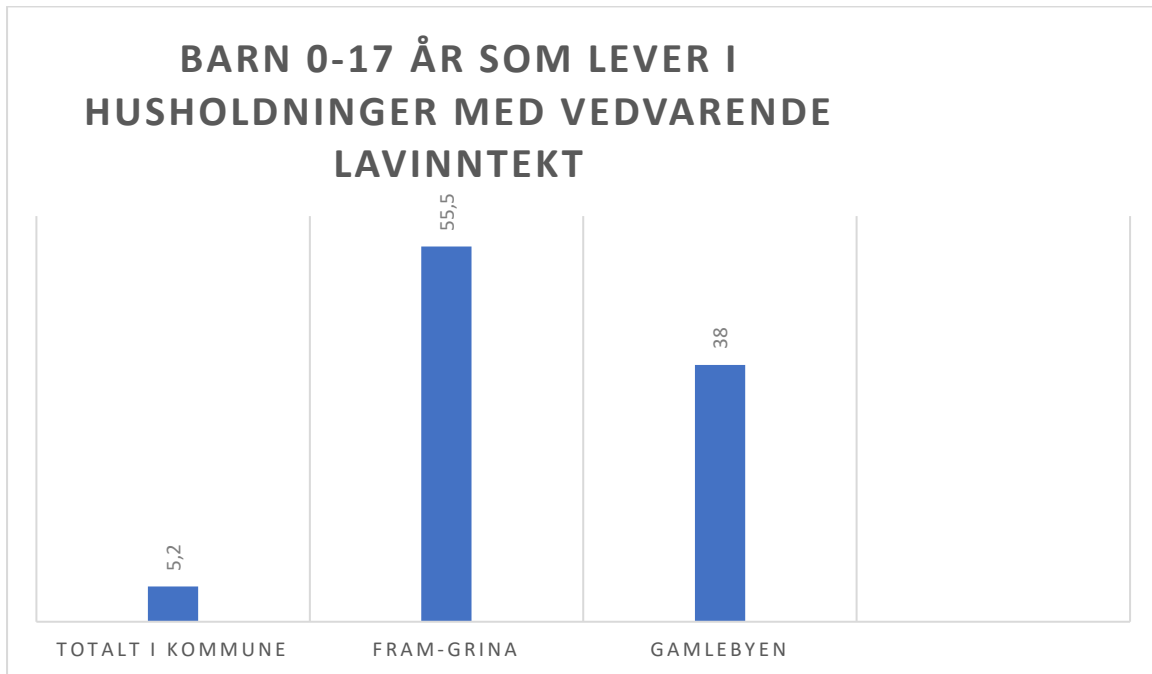
Andelen barn i lavinntektsfamilier er en av de viktigste indikatorene som brukes i en levekårsanalyse. Fattigdom rammer barn spesielt hardt da de har små muligheter til å endre sin levekårs situasjon. Økonomisk fattigdom blant barn bidrar også til sosial og kulturell fattigdom. Mulighetene er begrenset når det gjelder å delta i ulike kultur- og fritidstilbud, reise på ferie, være aktive i lag og foreninger og lignende. Konsekvensene av å vokse opp i en familie med lav inntekt kan vise seg både på kort og lang sikt. Dette gjelder for eksempel helse, skolegang, muligheter på arbeidsmarkedet, relasjonsbygging og inkludering i samfunnet kan påvirkes.

Å vokse opp i en familie med store levekårsutfordringer øker sannsynligheten for at barna fortsetter å ha de samme problemene når de blir voksne. Tidlig innsats og helhetlig oppfølging er nødvendig for å motvirke at fattigdom og levekårsutfordringer videreføres (Bufdir).

I en analyse av de 15 største kommunene i Norge er Sarpsborg den kommunen med høyest andel barn som lever i husholdninger med vedvarende lavinntekt (SSB) Antall barn (0-17 år) som kommer inn under fattigdomsgrensen har vært økende i Sarpsborg de siste årene. I 2019 var det 19,1% barn som vokste opp i en familie med vedvarende lavinntekt sammenliknet med 13,8% i 2013 (Bufdir).



Forskjellene er svært store mellom sonene i Sarpsborg. Levekårsrapporten 2020 viser at noen soner har ingen eller få, mens det er 55,5% barn som vokser opp i lavinntektsfamilier i Fram-Grina og 38% i Gamlebyen.

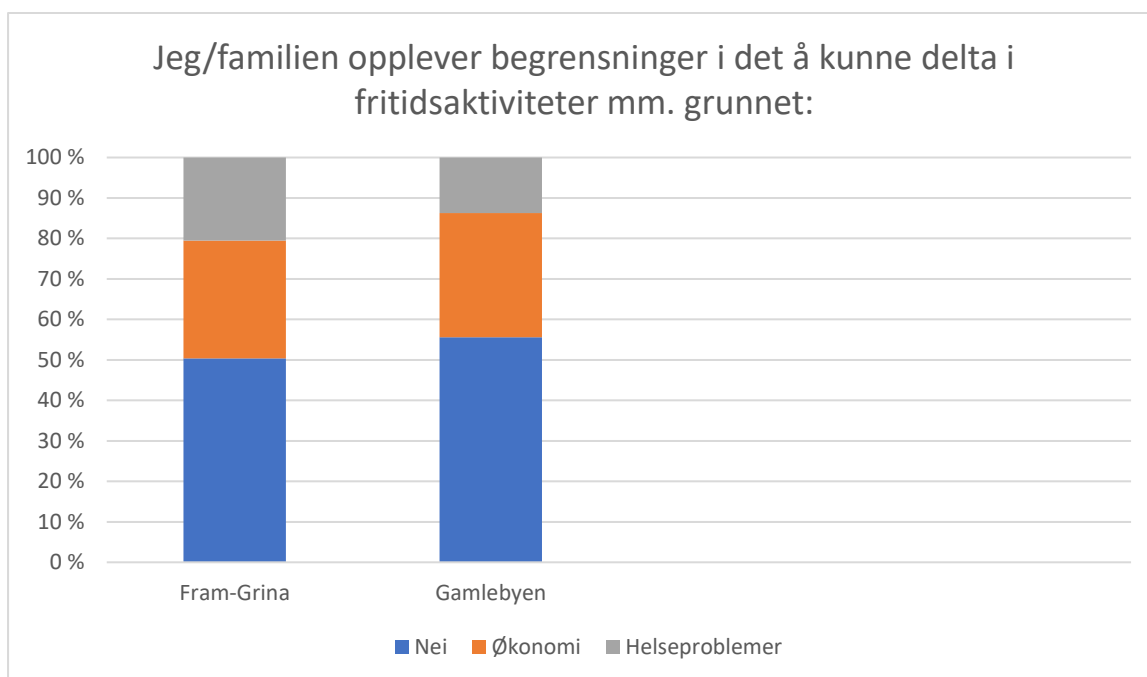


Figur 9 Det er store forskjeller mellom sonene i Sarpsborg når det kommer til andel barn som lever i husholdninger med vedvarende lavinntekt. Tallene er oppgitt i %, og er hentet fra levekårsrapporten fra 2020.

4.5.2 Helse og økonomi

Når det kommer til begrensninger av deltakelse i fritidsaktiviteter og lignende, skiller Fram-Grina og Gamlebyen seg negativt fra de to andre sonene Bakkeli og Hevingen. Ca. 30 % i de to sonene oppgir at de opplever begrensninger i det å kunne delta i fritidsaktivitet grunnet økonomiske problemer (Levekårsrapporten 2014). Til sammenlikning er tallene for Bakkeli 8,8 % og Hevingen 7,9 %. Dette understøtter kartlegginger som viser barnefattighedsproblematikken i Sarpsborg. Blant 435 elever ved Kruseløkka ungdomsskole som svarte på Ungdata-undersøkelsen i 2019, oppga 42% at de ikke er med i noen organisasjoner, klubber, lag eller foreninger. 29% oppgir i samme undersøkelse at de har følt seg ganske mye eller veldig mye plaget av ensomhet den siste uka.

I Fram-Grina oppgir 20,5 % at de opplever begrensninger grunnet helseproblemer. I Gamlebyen er tilsvarende tall 13,7 % (Levekårsrapporten 2014).



Figur 10

4.6 Boliger

Østre bydel har til sammen 1 473 boliger, fordelt på sonene Fram-Grina og Gamlebyen.

Fram-Grina består av 840 boliger, hvor over halvparten er blokkbebyggelse og litt under en tredjedel er tomannsboliger. Kun 5 % av boligene i dette området er eneboliger. Gamlebyen består av 633 boliger, hvor en fjerdedel er blokkleiligheter, og eneboligene utgjør 21 % av boligmassen. 34 % er tomannsboliger eller lignende (2018).

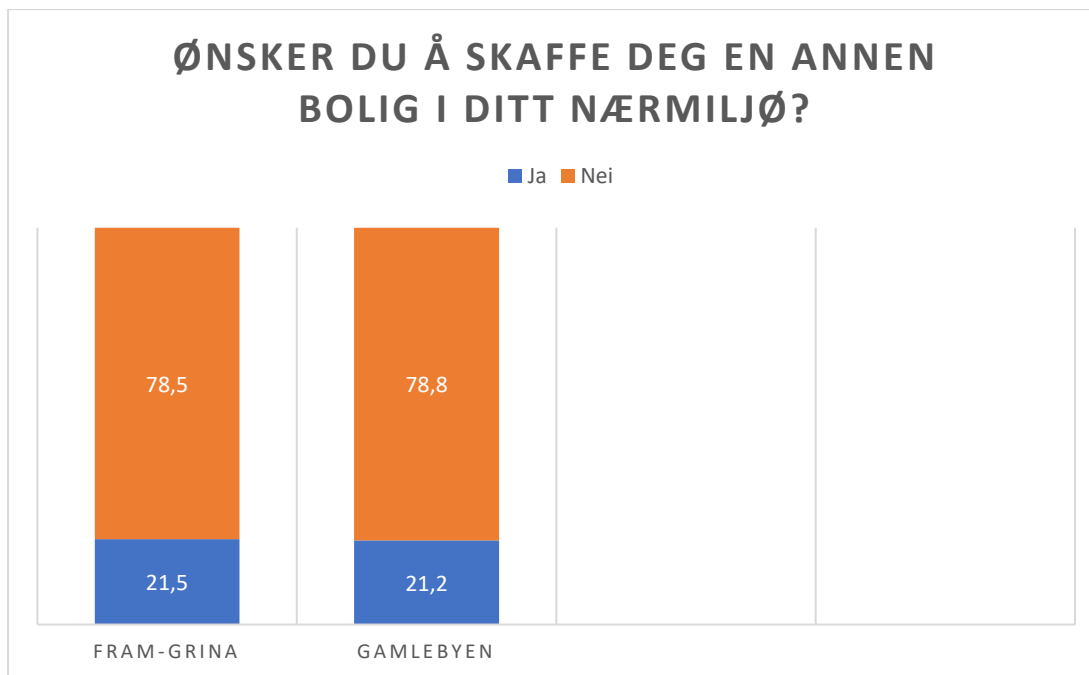
Østre bydel utgjør utleieboliger ca 45% av de totale boligene i området (pr 2018). Gjennomsnittet av leieboliger er 19 % for hele Sarpsborg.

Ifølge Rodeo Arkitekter AS (2016) kan forfall og konsentrasjon av utleieboliger i Østre bydel skyldes at det i mange år har vært uavklarte spørsmål knyttet til planer for utvikling av området. Mange utbyggere og grunneiere har ventet på at kommunen skulle gi retning for utviklingen av Østre bydel. Det er gjort strategiske tomtekjøp for langsiktig utvikling, som har ført til at mange tomter ligger brakk eller med lav eller ingen utnyttelse (parkering, overgrodde/uskjøttede områder) i påvente av mulig boligutbygging. Boligutleie har blitt en midlertidig mulighet til fortjeneste på disse eiendommene, fra eiere som ikke er profesjonelle utleiere. For mange av dem er dette en midlertidig bigeskjeft til man kan selge eiendommen til en utbygger eller selv starte et større utbyggingsprosjekt. Denne midlertidigheten kan være årsaken til at utleierne tilsynelatende bryr seg lite om vedlikehold av bygninger og hager. Økt grad av slik utleievirksomhet, som av eierne anses som en midlertidig løsning, fører til gjennomtrekk av beboere. Boligutleie generelt tiltrekker seg lavinntektsgrupper, noe som i Østre bydel forsterkes av den nevnte midlertidigheten. Hensynssonen rundt Borregaard (omtales i kap. 5) regulerer hva som kan bygges rundt fabrikkene, og legger sterke begrensninger på utbygging av boliger i deler av Østre bydel. Innenfor hensynssonen får en ikke øke antallet boenheter på eiendommene. Noen eiendomsbesittere har reagert kraftig på dette, og mener at hensynssonen vil kunne gi negative konsekvenser for sentrumsutvikling, (Sarpsborg



Arbeiderblad 30.10.18). Noen innbyggere som deltok i workshops⁴ i regi av kommunen i 2018, uttrykte derimot tilfredshet med at hensynssonen «beskytter mot bolighaier»

I mange av de utleide bygningene leies det ut til svært mange personer, slik at kvadratmeter og leiligheter utnyttes maksimalt og mange bor derfor svært trangt. Boligstandarden er også svært lav mange steder. Byggesaksavdelingen i kommunen mottar ofte tips med mistanke om ulovlige boenheter på loft, i kjellere, gamle garasjer og uthus. Tipsene kommer i størst grad fra NAV, men også privatpersoner melder bekymring. Brannvesenet melder for eksempel om barnefamilier eller eldre som bor i loftsleiligheter uten godkjent rømningsvei. Undersøkelsen av selvopplevde levekår fra 2014 viser at rundt 21 % av de som bor i Østre bydel ønsker å skaffe seg en annen bolig i samme nærmiljø som de bor i nå. Mange gir uttrykk for en sterk tilhørighet til nærområdet sitt, og ønsker altså å bli boende, men er på jakt etter en annen type bolig. Det ser ut til at dette særlig handler om et ønske om en større bolig. Samtidig er det flere som ikke vil anbefale venner og bekjente å flytte til sitt nærmiljø i Østre bydel (nesten 20 %).



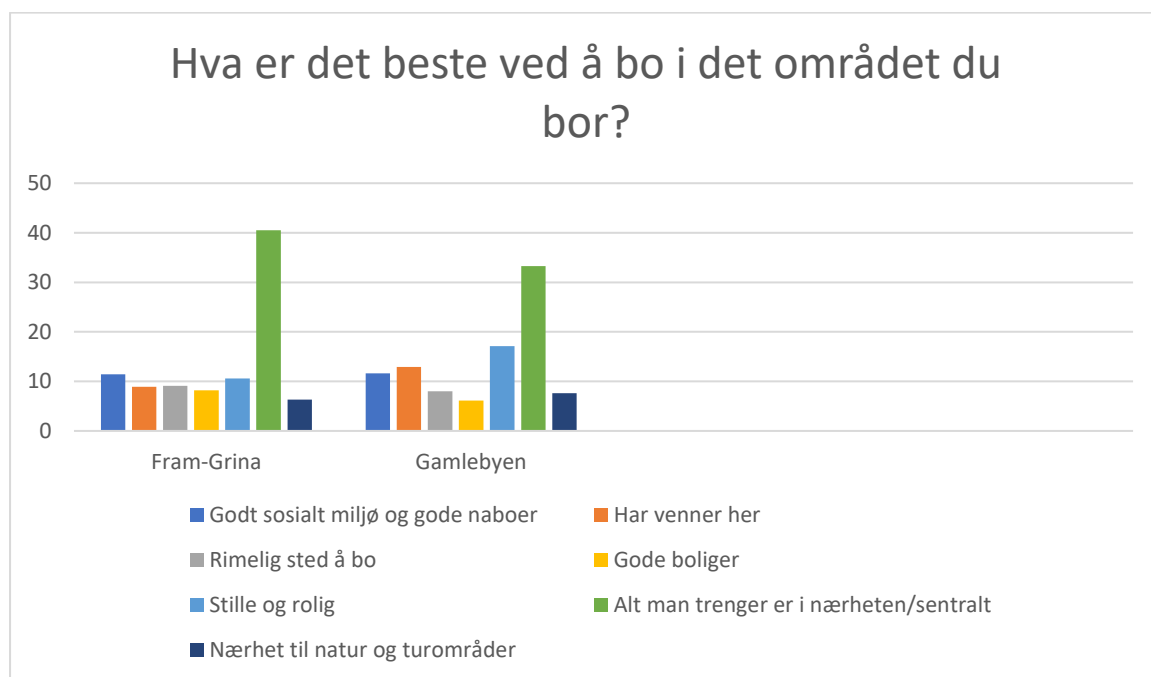
Figur 11

4.7 Stedsbruk og fysisk bomiljø

Beboere i Østre bydel opplever ikke selv at de bor i en egen bydel, men at de bor i Sarpsborg sentrum, ifølge rapporten om selvopplevde levekår 2014. De har alle sentrumstilbudene i gangavstand, og de oppgir å bruke dem mye og legger vekt på at denne nærheten er en viktig kvalitet ved å bo sentralt.

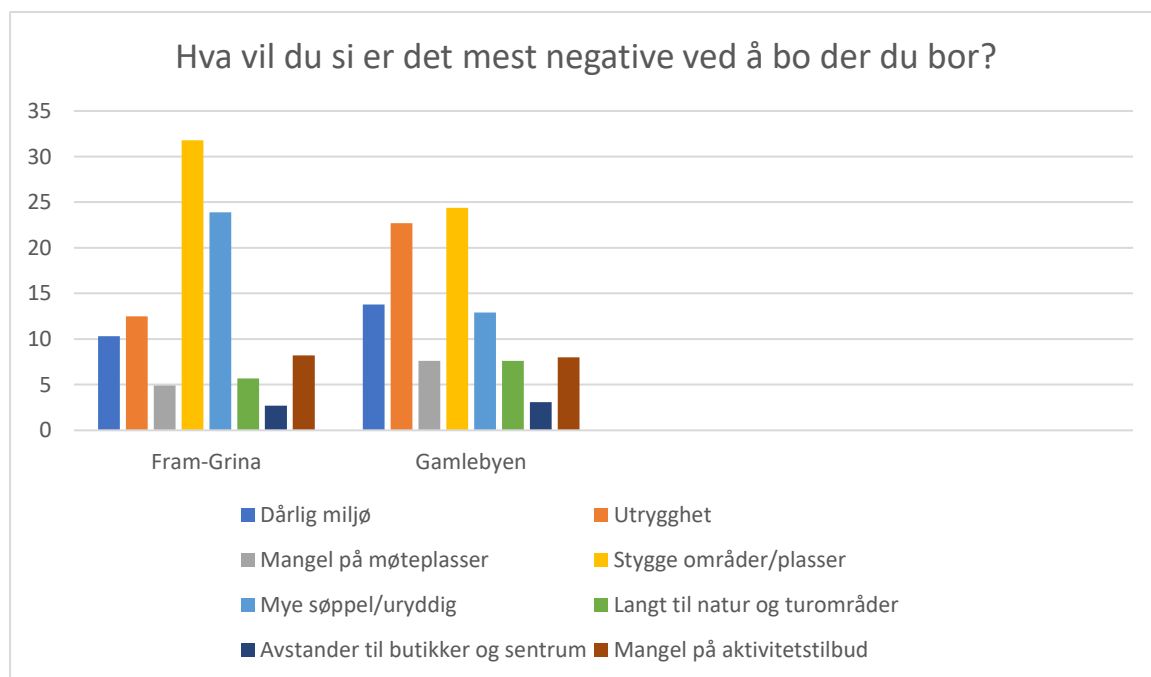
⁴ Workshopen ble gjennomført som et ledd i prosjekt «Sammen skaper vi det gode hjemstedet. Lokalsamfunnsutvikling basert på lokale ressurser og samspill» 2018-2021.

I Fram-Grina og Gamlebyen synes de aller fleste at det beste med de to sonene er at alt er i nærheten/sentralt. Et rimelig sted å bo virker også å være viktig for mange i de to sentrumssonene.



Figur 12: I Fram-Grina og Gamlebyen synes de aller fleste at det beste med de to sonene er at alt er i nærheten/sentralt. Et rimelig sted å bo virker også å være viktig for mange i de to sentrumssonene.

Stygge områder og plasser, samt utrygghet, oppgis som de mest negative sidene ved nærmiljøet i både Fram-Grina og Gamlebyen.



Figur 13: Stygge områder og plasser, samt utrygghet, oppgis som de mest negative sidene ved nærmiljøet i både Fram-Grina og Gamlebyen (Levekårsrapport 2014).



Det er mange ledige lokaler og stor utskiftning av virksomheter i Sarpsborg sentrum, og spesielt i Østre bydel. Flere informanter savner mer liv i sentrum, og flere sentrumsbutikker – særlig i Østre bydel. Bruktbutikk og store fest-/møtelokaler med plass til 300-400 personer nevnes som et savn av flere minoritetsnorske.

Det er mangel på godkjente forsamlingslokaler i sentrum, og kommunen oppdager jevnlig at lokaler er tatt ulovlig i bruk. Kommunen pålegger da avvikling av bruken, men gjentatte ganger opplever kommunen at det opprettes nye ulovlige forsamlingslokaler andre steder. Det finnes flere lokaler i sentrum som kunne vært godt egnet, men det har imidlertid vært flere søknader hvor eiendommene omfattes av reguleringsplaner med formål hvor tiltaket vil være avhengig av dispensasjon.

Det kan være kostbart og tidkrevende å bruke endre i tråd med regelverket. Ved søknad om bruksendring skal krav i Tek17 (byggteknisk forskrift) være ivaretatt. Man kan søke om unntak, men brann og noen ganger lyd er forhold som det ikke gis unntak i fra. Det vil derfor være kostbart å oppgradere gamle bygg. Der det er krav til dispensasjon må gårdeier også sette i gang en søkeprosess med tilhørende kostnad uten å være sikker på at søknaden får positivt utfall. Søknadsprosessen har ved flere anledninger ført til at gårdeiere har trukket tilbake søknader – senest i januar 2022 var det to slike tilfeller knyttet til eiendommer i sentrum.

Ulovlig bruk av lokaler kan føre til utfordringer for sikkerheten til de som oppholder seg der, for eksempel ved at det er mangel på rømningsveier ved brann.

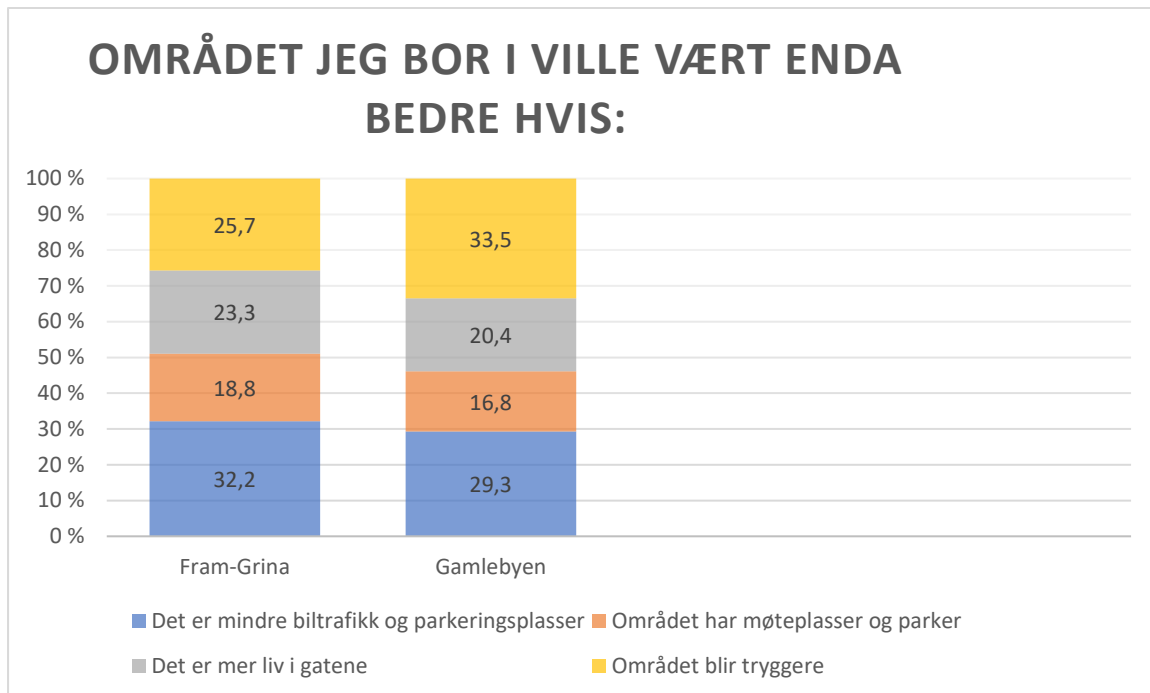
Lokaler i sentrum som kunne vært egnet til forsamlingslokale er:

1. Glengsgata 24 - bolig/forretning /kontor reguleringsplan for Kvartal 62A
2. Strandgata 5b - bolig/kontor reguleringsplan for Sandesundsområdet
3. Pellygata 61 - bolig/forretning /kontor reguleringsplan for Kvartal 72

Etterspørselen etter boliger i sentrum ser ut til å øke, men, ifølge Rodeo arkitekter AS (2016), oppgir meglere at det går et tydelig skille mellom øst og vest når det gjelder etterspørsel, der øst er klart mindre attraktivt. Boligkontoret i kommunen erfarer at minoritetsgrupper ønsker å bo i sentrum. De kommunale boligene er spredd rundt omkring i hele kommunen, og kommunen har dermed ikke mange boliger å tilby i Østre bydel. De fleste som bosetter seg i området, leier derfor bolig privat.

4.7.1 Trygghet

Figuren nedenfor viser hva innbyggerne mener ville gjort sitt nærmiljø til et enda bedre sted å bo. I Gamlebyen og Fram-Grina ønsker ca. 30 % av respondentene mindre biltrafikk og færre parkeringsplasser. De fleste i Gamlebyen mener at stedet ville blitt bedre om det var tryggere. Det ønsker også 25,7% av respondentene i Fram-Grina. Tallene er hentet fra rapporten om selvpoplevde levekår som ble gjennomført i 2014.



Figur 14: Fra Levekårsrapporten 2014

Barnehagene i Østre bydel bruker sjeldent eller aldri nærområdet når de skal på tur med barna. Årsaken oppgis å være at det ikke finnes steder som oppleves trygge og trivelige å gå på tur til i Østre bydel. Flere mener området har trange gater og er trafikkfarlig. I samtaler med barnehagene blir det nevnt at noen kjenner på utrygghet knyttet til narkomane som oppholder seg i området. Flere mener det er dårlig vedlikehold av både private og offentlige eiendommer og gater. Som eksempler nevnes at det ligger brukte sprøyter og lukter urin i en undergang ved den ene barnehagen.

Noen av barnehagene bruker St.Marieplass litt, mens andre mener den er for utrygg for barna, da det er trafikk på alle kanter og ikke gjerder mot veien. Samtlige foretrekker Glengshølen, Dumpa, Appelsintoppen, Kulåsparken eller Hafslundparken framfor Østre bydel. Tidligere gikk flere av barnehagene til den nå nedlagte Byhagen i kvartal 88 (ved Filadelfia), hvor de var involvert i stell av planter. Flere gikk også til Borgarsyssel museum, som hadde dyr. Museumsbesøkene tok slutt da museet begynte å kreve inngangspenger. Barnehagene forteller at mange av «deres» barn ikke er vant til å være ute i fritiden, og begrunner dette med at det ikke er god nok tilgang på lekeplasser og grøntområder i barnas nærmiljø. I likhet med barnehagene, uttrykker også barneverntjenesten behov for å etablere lekeplasser og grøntområder i Østre bydel, da dette er viktig for å legge til rette for nettverksbygging blant foreldre. Fellesskap er viktig; det å kunne sette seg på en benk mens barna leker, og prate med andre foreldre. Mange oppholder seg mest i nærområdet, og det er derfor behov for utendørs møteplasser som er nærmere enn Glengshølen og Kulåsparken.

Også i rapporten som viser selvopplevde levekår (2014) trekkes utrygghet fram som noe av det mest negative ved Østre bydel. Hele 22,7 % av respondentene mener at utrygghet er et reelt problem i Gamlebyen.

Politiet ser en positiv utvikling etter at det er kommet flere nye leilighetsbygg i Østre bydel. Det har vært nedgang i kriminalitet de siste 5-10 årene, og utrykningene politiet får til området går stort sett til noen få, kjente personer og adresser som ofte er gjengangere. Av de 66 oppdragene politiet hadde i Østre bydel fra april til oktober 2021, var 40 tilknyttet én bestemt adresse. Flere av



oppdragene går også til en bestemt næringsadresse hvor det både kommer meldinger om vinningskriminalitet og om at folk oppholder seg rundt bygget og skaper utrygghet ved å krangle og være høylytte, og at de også drikker og urinerer. Dette oppleves som utrygt for de som ferdes i området.

Politiet sier det er viktig å fokusere på kriminalitetsforebygging i utviklingen av Østre bydel. Det finnes en rekke trygghetsskapende tiltak som kan tas inn i byutviklingsplaner, reguleringsplaner og byggesaker. Politiet tror flere av utfordringene vil reduseres når området oppgraderes. For eksempel tror de at forskjønning av området vil føre til at også befolkningen i Østre bydel begynner å varsle politiet når det skjer uønskede hendelser. Befolkningen andre steder i Sarpsborg er nemlig flinkere til å varsle om skadeverk og hærverk enn de som bor i Østre bydel.

4.8 Flytting

Levekårsrapportene viser at det er et vedvarende problem at svært mange barnefamilier flytter ut av sentrum. Inn- og utflyttingen er spesielt stor i Østre bydel. Tabellen under viser at andelen som flytter ut av sonene Fram-Grina og Gamlebyen er vesentlig høyere enn hva som er gjennomsnittet for kommunen.

	Intern utflytting alle	Intern utflytting 3-12 år (flytting internt i kommunen)	Ekstern utflytting 3-12 år (flytting ut av kommunen)
Totalt i kommune	8,9	10,5	3,1
Fram-Grina	20,9	36,4	7,9
Gamlebyen	19,0	15,5	8,1

Andel i %. Kilde: Levekårsrapport 2020, Sarpsborg kommune.

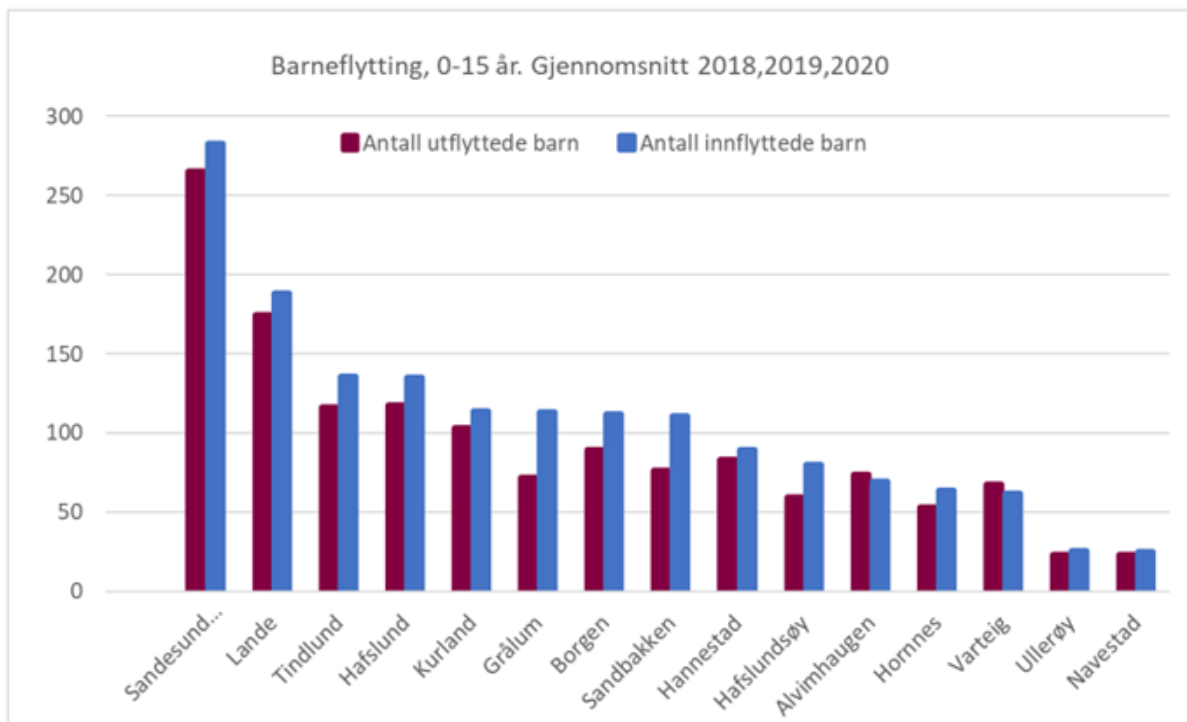
Barneverntjenesten erfarer at mange av familiene flytter vekk fordi de får en bedre bolig til samme pris utenfor sentrum. Informanter i levekårsundersøkelsen fra 2014 trekker fram at det er for små leiligheter, mye bråk, dårlig oppvekstmiljø, farlige trafikkforhold, folk som ruser seg og få tilbud til barn og unge.

De siste tre årene flyttet årlig gjennomsnittlig 103 barneskolebarn ut og 110 inn i Sandesundsveien skolekrets. Både Sandesundsveien og Kruseløkka skoler erfarer at flere av flyttingene oppleves som uheldige for barna og ungdommene, da de skjer uten forvarsel og forberedelser. Mange nye elever møter plutselig på skolen med beskjed om at de skal begynne der, mens andre elever plutselig slutter å møte på skolen. Når skolen da etterlyser dem, får de beskjed om at familiene har flyttet. Kruseløkka skole opplever dessuten at elever som flytter internt i kommunen ikke gir beskjed, for å slippe å bytte skole. Iblant blir ikke dette oppdaget før elevene skal søke seg inn på videregående skole, da det blir oppdaget i forbindelse med søkeprosessen.

Flytting i barndommen gjør at barna må bryte med sin trygge tilknytning til plasser og mennesker, og kan føre til at barn og unge havner utenfor fellesskapet. Barn og unge som vokser opp med flere kulturer kan streve ekstra med følelsen av tilhørighet i utgangspunktet, og er derfor spesielt sårbare for å flytte mellom nabolag og skoler. Sentrumsskolene i Sarpsborg får mange elever som kommer flyttende fra andre steder i landet. Ofte har disse elevene opplevd mye fra krig og flukt, og blitt bosatt i en kommune hvor de har slått seg til ro og fått venner som de plutselig må flytte fra. Skolene erfarer også at elever som kommer tilflyttende fra små lokalmiljøer og små skoler opplever det overveldende å komme til Sarpsborg, som har mye større forhold enn de er vant til fra



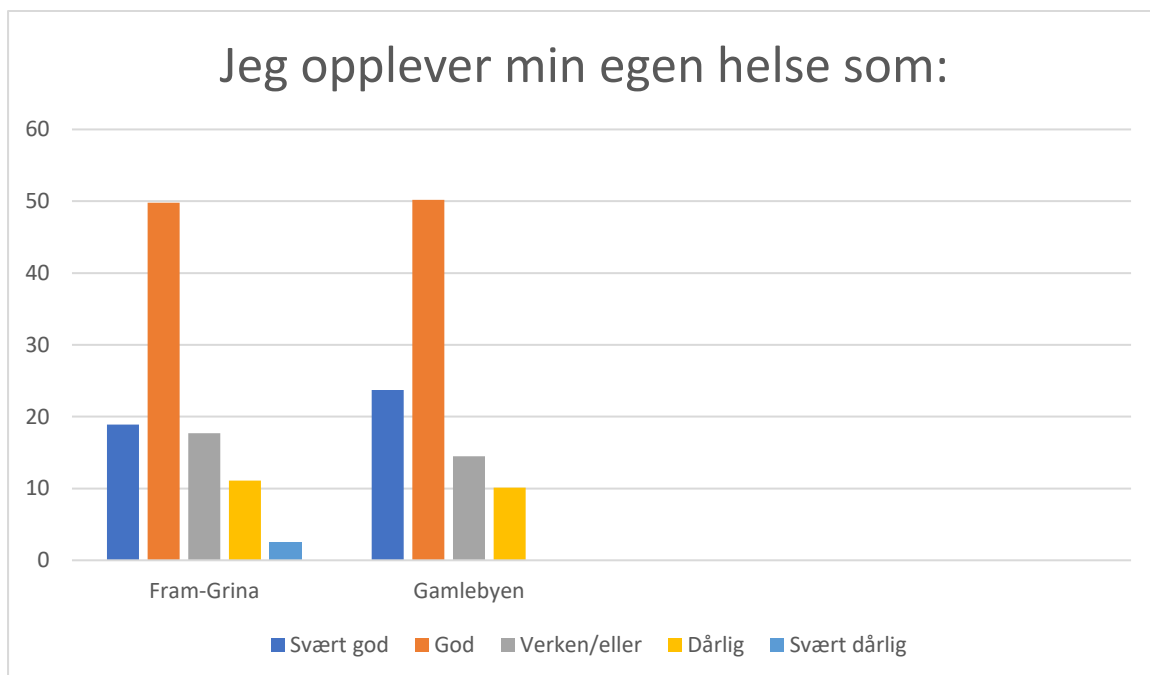
bosettingskommunen. Utekontakten erfarer også at mange av ungdommene som har det aller mest tøft og vanskelig, har flyttet mye.



Figur 15: Barneflytting 0-15 år fordelt på skolekretser. Gjennomsnittlig ekstern og intern flytting for 2018, 2019 og 2020.

4.9 Helse og trivsel

Levekårsrapporten fra 2014 viser at de fleste deltakerne i undersøkelsen opplever sin egen helse som god eller svært god. Andelen som opplever egen helse som dårlig eller verken eller, er høyest i Fram-Grina og Gamlebyen.



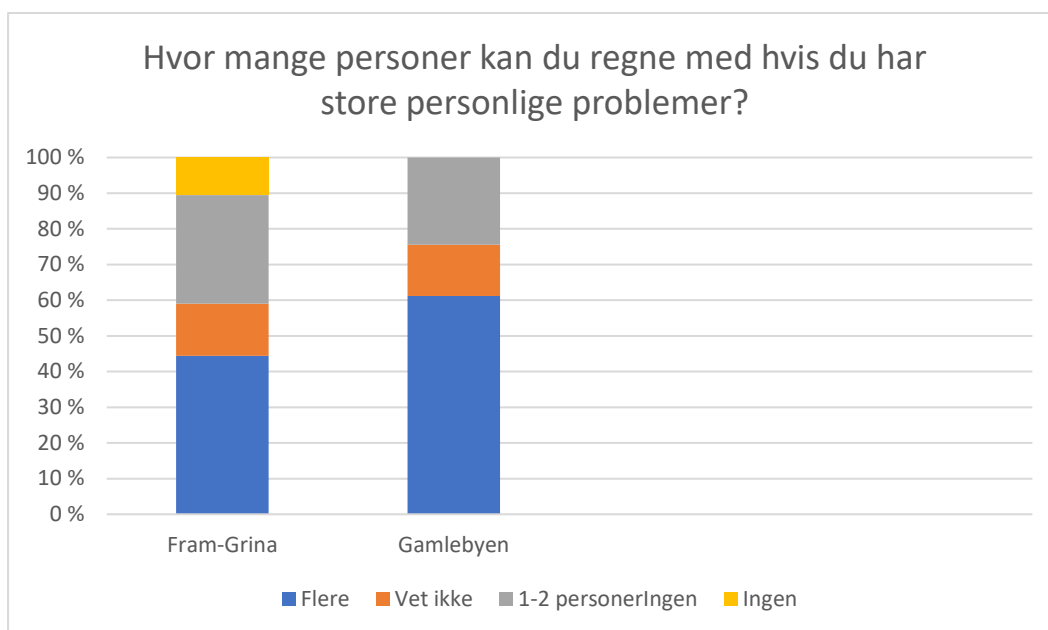
Figur 16: Opplevelse av egen helse for levekårszonene Fram-Grina og Gamlebyen. Fra Levekårsrapporten 2014

4.9.1 Ensomhet

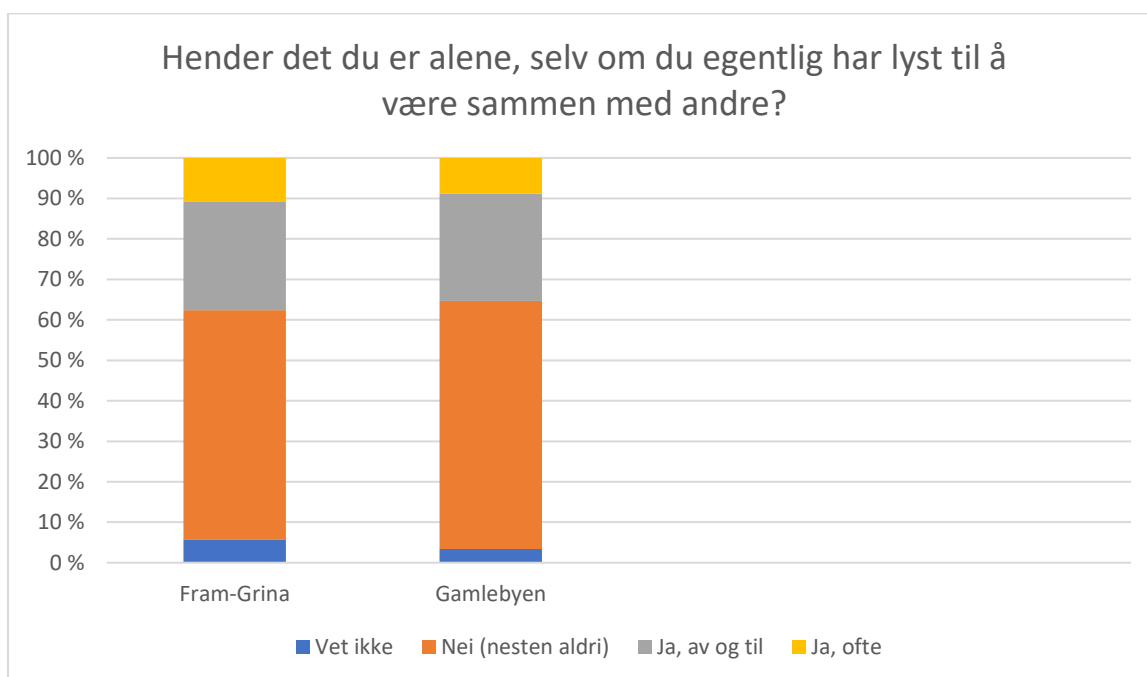
Ensomhet er et tema som har fått stadig større oppmerksomhet, både i politikk og media. Regjeringen lanserte i 2019 en strategi for å forebygge ensomhet, som del av Folkehelsemeldingen. Se senere årene har det vært særlig fokusert på ensomhet som følge av Covid-19 pandemien.

På kommunenivå er ensomhetsfølelsen alt i alt lav i Sarpsborg. Likevel er det ganske mange som rapporterer om ensomhet i innbyggerundersøkelsen og ung-data 2019. Særlig i aldersgruppene 16–24 år og blant eldre over 80 år og blant de med lavest inntekt og utdanning er det en andel som rapporterer at de er ensomme. Blant ungdom i videregående skole oppga så mange som 30 prosent at de enten hadde vært ganske mye eller veldig mye plaget av ensomhet siste tiden. I befolkningsundersøkelsen fra 2019 rapporterte 24 prosent av innbyggerne mellom 18-29 år om ensomhet. 23 prosent av de under utdanning følte seg ensomme. Andelen ensomme avtar med alder. Alderspensjonistene er mindre ensomme enn yrkesaktive. I gruppa 65-79 år oppga kun 6 prosent at de var ensomme. Denne tendensen er en nasjonal utfordring, selv om ensomhetsfølelsen er 3 prosentpoeng høyere i Sarpsborg (Notat om folkehelse i Sarpsborg 2020)

For Østre bydel oppgir over 30 % i sentrumssonene oppgir at de ofte eller av og til er ensomme. Andelen som oppgir at de ikke kan regne med noen er høyest i Fram-Grina med 10,5 % og 8,3 % i Gamlebyen (Levekårsrapporten 2020).



Figur 17: Fra Levekårsrapporten 2014



Figur 18: Fra Levekårsrapporten 2014

4.10 Trafikkbildet i Østre bydel

Bruk av bil i sentrum er en form for stedsbruk det er veldig delte meninger om. Næringsdrivende i sentrum er svært opptatt av at deres virksomhet er helt avhengig av god tilgjengelighet for at de skal overleve, og at parkering med kort vei til alle virksomheter er essensielt. Blant beboere i Østre bydel oppgir om lag en av tre at nærmiljøet deres ville bli bedre hvis omfanget av biltrafikk og parkering ble redusert (Rodeo Arkitekter AS, 2016).

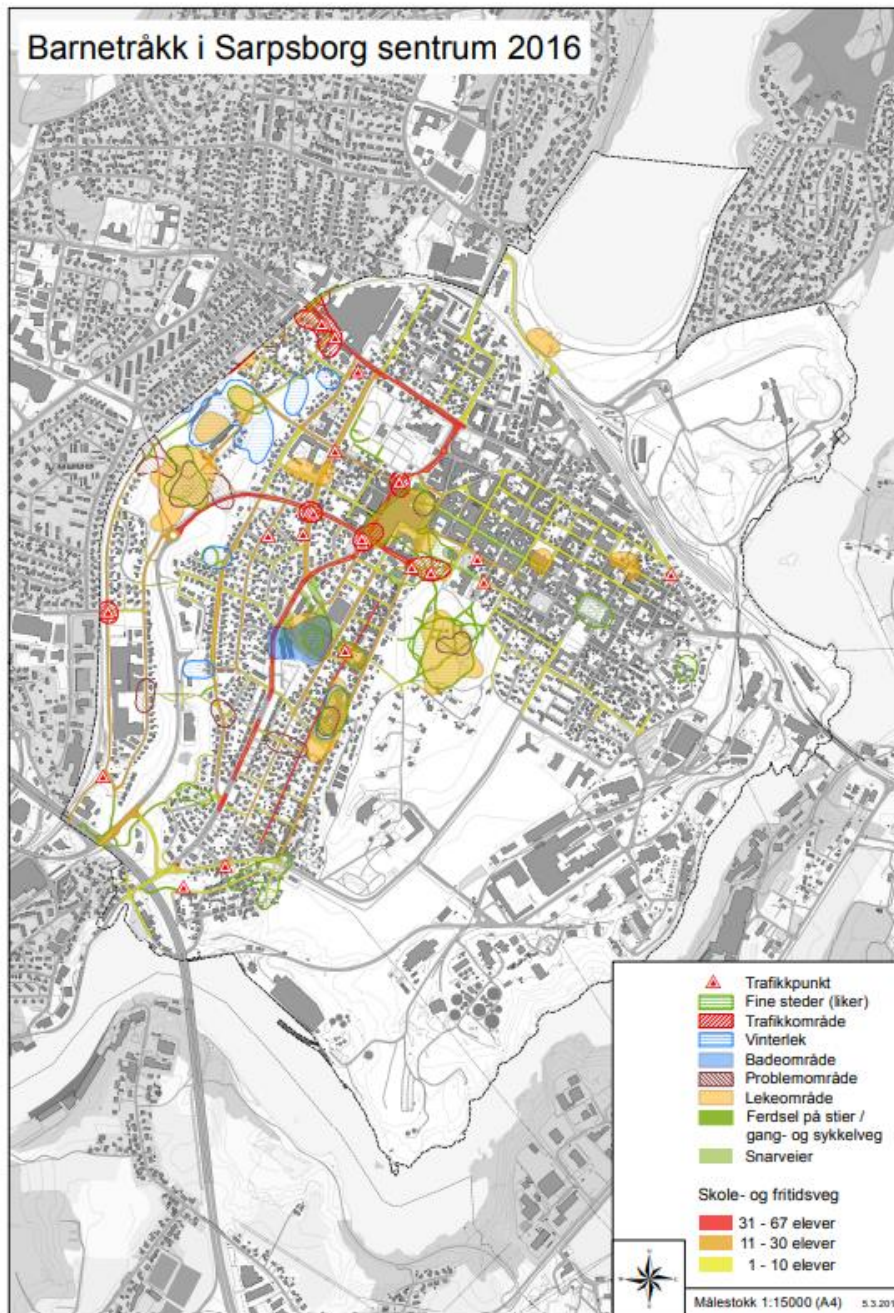


I hovedsak er fartsgrensen i Østre bydel 30 km/t, unntaket er for Hjalmar Wessels vei, Oscar Pedersens vei, Kirkegata, St. Nikolas gate og Olav Haraldssons gate hvor det er 50 km/t. Det er også kryssene i disse gatene som har vist seg å være mest utsatte for ulykker. Pellygata er enveiskjørt, med sykkelfelt som går begge veier.

Av kunnskap om trafikkbildet i Østre bydel er det særlig Statens vegvesens tellepunkt som gir gode indikasjoner. I tillegg har kommunen gjennomført registreringer gjennom metodikken barnetråkk og det er studentoppgaver som har kartlagt bydelen nærmere som sammen kan gi et bilde av trafikken i Østre bydel.

4.10.1 Kunnskap fra barnetråkk

Sarpsborg kommune gjennomførte i 2016 barnetråkk ved totalt seks klasser fra 7-trinn. Gjennom metoden barnetråkk kan barn og unge registrere sine skole- og fritids veier, områder for opphold og lek, steder de liker og misliker og hvilke fysiske forandringer de ønsker seg i nærområdene.



Figur 19: Barnetråkk i Sarpsborg sentrum 2016

Fra kartleggingen som ble gjort er skole- og fritidsferdsel for 7.-klassingene som deltok større i vestre bydel enn den er i østre.

St. Marie gate er utpekt som snarvei trolig på grunn av den sentrale beliggenheten.

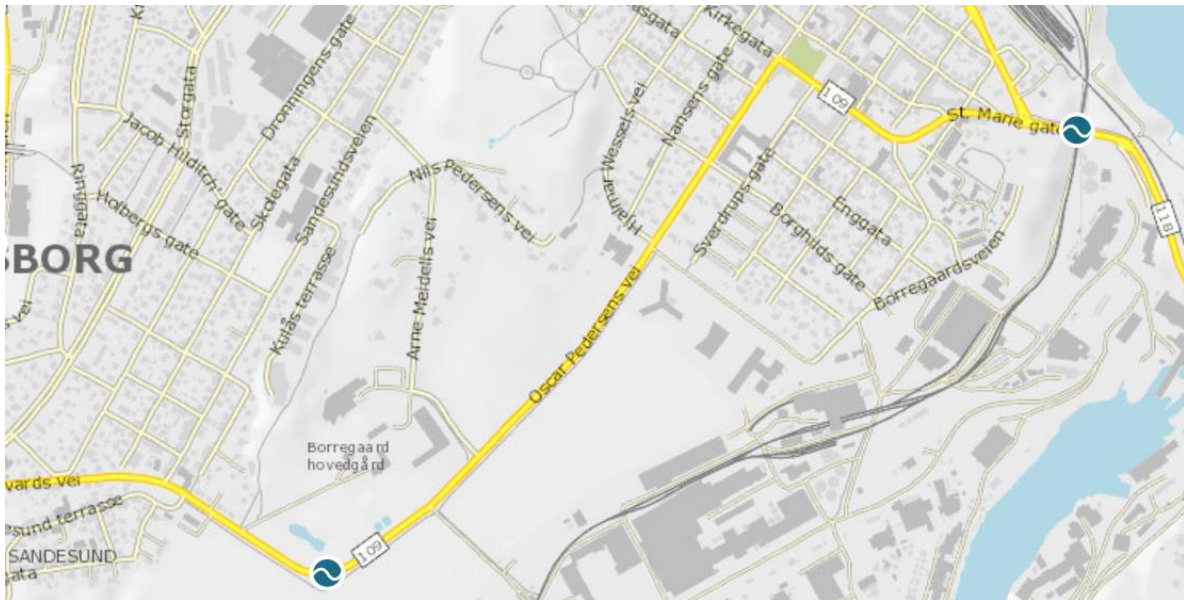
Gjennom funn som er gjort gjennom barnetråkkregistreringer i studentoppgaven «Rokkeringen» (Norges miljø- og biovitenskaplige universitet 2019) kom det frem at det er mye utrygghet knyttet til trafikken i Sarpsborg. Det er få barn som ferdes i østre bydel og mye av årsaken kan skyldes utrygge krysninger og gangveier. Å senke fartsgrensen, sikre trygge krysninger og gjøre noen gater bilfrie vil sikre trygge ferdselsårer for barn i Sarpsborg. Gjennom Barnetråkkregistreringen kom det frem at



Stadionområdet, Kulåsparken, Glengshølen, Byhagen og byens skoleområder er viktige lekeområder. Samtidig er Kulturskolen og Storbyen også trukket frem som viktige lekeområder.

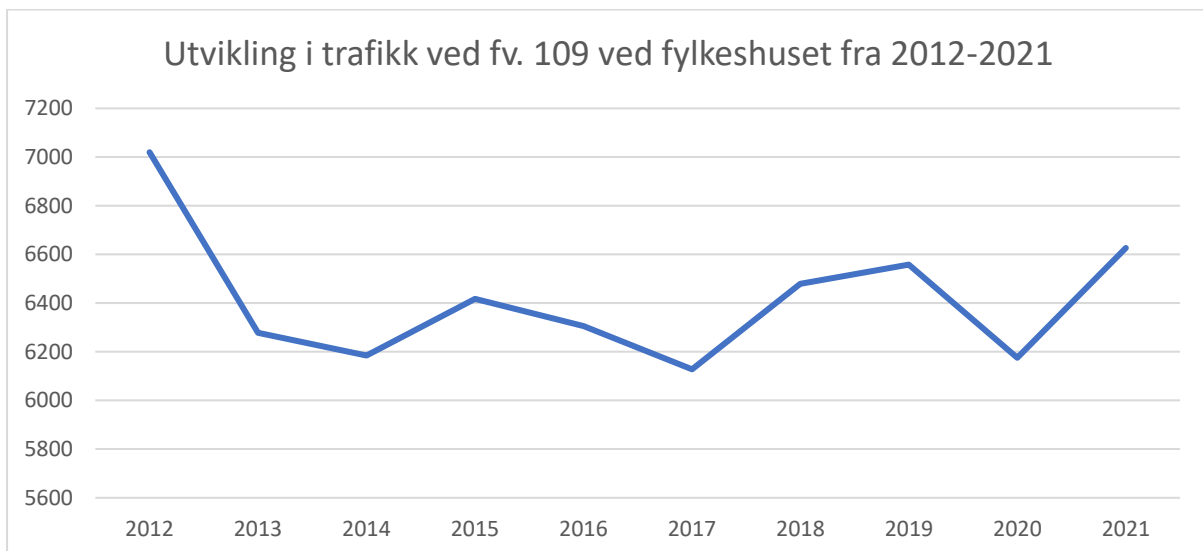
4.10.2 Trafikktellinger fra Statens vegvesen

Sarpsborg sentrum er preget av biltrafikk, og dette gjelder også for Østre bydel. Årsdøgntrafikk (ÅDT) er gjennomsnittstall for trafikkmengde per døgn for en strekning. I tilknytning til Østre bydel registrerer Statens vegvesen trafikken på to steder.



Figur 20: kartutsnitt med målepunktene som registrerer trafikk på fv. 109 og fv. 118 (Kilde: Statens vegvesen)

Tellepunktet i Oscar Pedersens vei, på fylkesvei 109, ved fylkeshuset har en årsdøgntrafikk (ÅDT) på 6 626 kjøretøy (inkludert vogntog) i 2021. Trafikken fordeler seg ca. likt i retning sentrum og Sandesund.



Figur 21: Tallene viser alle dager, alle kjørelengder, begge felt Fv.118. Kilde: Statens vegvesen - trafikkdata

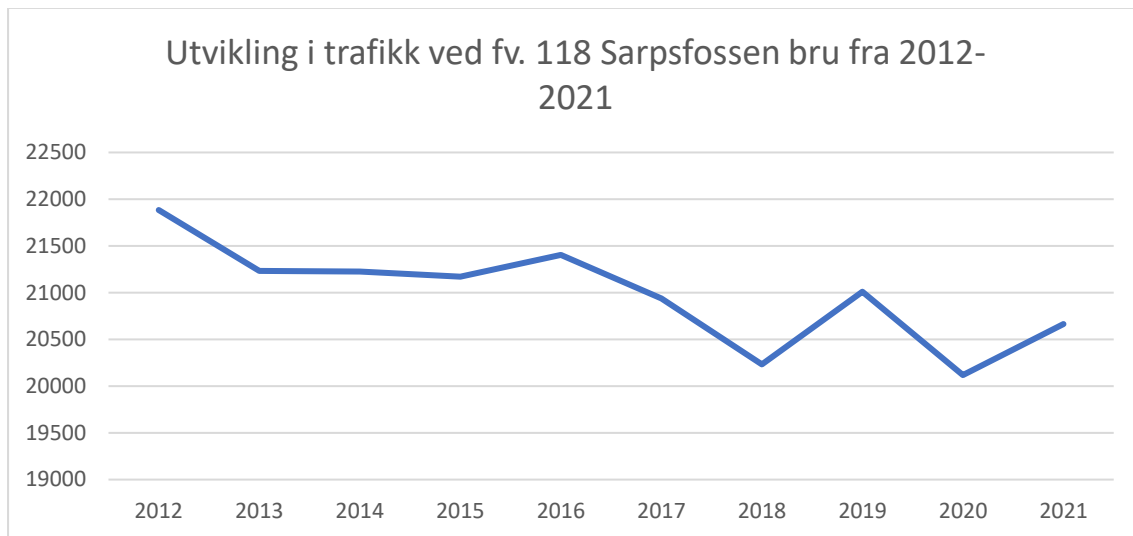
Det andre tellepunktet, på fylkesvei 118 ved Sarpsfossen bru (Borregaardsbakken), har en ÅDT på 20 663 kjøretøy (inkludert vogntog) i 2021. Registreringene gjøres rett før St. Nikolasgate i



undergangen under jernbaneskinnene. ÅDT på 20 000 biler i døgnet tilsvarer ca. 1 bil hvert 4. sekund.

Tabellen under viser utviklingen fra 2012 til 2021. Det er ofte hensiktsmessig å ta utgangspunkt i data fra 2019 for å beskrive trafikken, ettersom 2020 og 2021 er preget av Covid-19-pandemien som har påvirket reisevaner og transportmiddel betraktelig.

ÅDT over 2 300 klassifiseres som høy trafikkmengde.



Figur 22: Tall fra alle dager, alle kjørelengder, begge felt fv.118. Kjøretøy over 24m inngår i lengdeklassen 16-24m til og med dato 01.01.2015 til 01.01.2016. Tallene for 2018 er ufullstendige. Kilde: [Statens vegvesen - trafikkdata](#)

4.10.3 Sykling

Vegvesenet registrerer også sykkeltrafikk i Borregaardsbakken (fylkesvei 118) hvor det i 2021 ble registrert årssdøgntrafikk på 173 mot 193 i 2020. Disse registreringene er gjort i retning mot sentrum

Gjennom Bypakke Nedre Glomma har Sarpsborg og Fredrikstad det felles strategi- og handlingsdokumentet, Hovedsykkelveier i Sarpsborg og Fredrikstad, som ble vedtatt i 2017.

4.10.4 Støy og luftkvalitet

To konsekvenser av mye biltrafikk er støy og dårlig luftkvalitet. Kommunen gjennomførte en kartlegging av luftkvaliteten i 2015 og fant at sentrumsområdet generelt har dårligere luftkvalitet enn ønsket. Dette gjelder spesielt ved Fv118 og Fv109. Støy fra biltrafikk er spesielt høy nordre del av sentrum øst langs Fv118 og langs gatene i Østre bydel som har mest trafikk (Fv109, Pellygata og Kirkegata).



4.11 Kulturelle kvaliteter og ressurser

Begrepet *kultur* kan defineres på flere måter. Når vi snakker om kulturelle kvaliteter og ressurser i Østre bydel snakker vi innenfor samtlige av de tre begrepene av kultur; det sektororienterte kulturbegrepet, det utvidede og det generelle.⁵ Dette inkluderer alt fra ulike uttrykksformer med artistisk bearbeidelse, idrett, aktiviteter til ulike tanke- og adferdsmønstre i samfunnslivet og kulturhistorie.

Østre bydel har et stort omfang av kulturelle kvaliteter. Noen av byens arenaer for å utøve og oppleve kultur er lokalisert her, som Sarpsborg scene, Kulturskolen og A-porten kunsthus.

Sarpsborg scene er en arena for lokalt kulturliv samt en scene for profesjonell scenekunst, konsert og galleri til utstilling. Sarpsborg kulturskole er musikkskole, kunstskele, dansestudio og barneteater med over 200 medlemmer. A-portens kunsthus har 32 atelierer for billedkunst, skulptur, kunsthåndverk, foto og musikk hvor hvert atelier drives selvstendig av den enkelte kunstner. Det arrangeres også faste fellesutstillinger flere ganger i året.

Ungdommens kulturhus ligger som en del av Sarpsborg Scene, og gir et rusfritt fritidstilbud til ungdom fem dager i uka. I tillegg er Fellesverket 1016 i regi av Røde kors, «VIP- en klubb for Tweens» og FilaUngdom (barne- og ungdomskubbene til Filadelfia) arenaer for ungdomskultur. Metodistkirken har egne speidergrupper, og Sarpsborg tennisklubb og Sarpsborg karateklubb holder også til i Østre bydel. Hovedvekten av deres medlemmer er barn og unge.

Videre er Østre bydel et område med mange kulturhistoriske kvaliteter, i form av kulturminner og bygg som vitner om byens utvikling. Noen eksempler er Olavsvollen, Grinastua, boligstrøkene «Frankrike» og «England», St. Olavs Vold, Borregaard fabrikker og Borgarsyssel museum.

I Fram-Grina og Gamlebyen har henholdsvis 43,6 % og 37,7 % av innbyggerne ikke-vestlig bakgrunn, noe som tilsier at det er et stort kulturelt mangfold i området.

St. Marie læringscenter er lokalisert i Østre bydel, og det samme er flere organisasjoner, foreninger og ulike trossamfunn.

5.0 Føringer og anbefalinger for Østre bydel

5.1 Plangrep i sentrumsplanen

Sarpsborg kommunes sentrumsplan 2019-2031 tar utgangspunkt i samfunnsplanen, og målet om befolkningsøkning i Sarpsborg de neste årene. Planen legger til rette for at 3 500 flere skal kunne bo i sentrum innen 2030, som innebærer et behov for ca. 1750 nye boliger i sentrumsområdet.

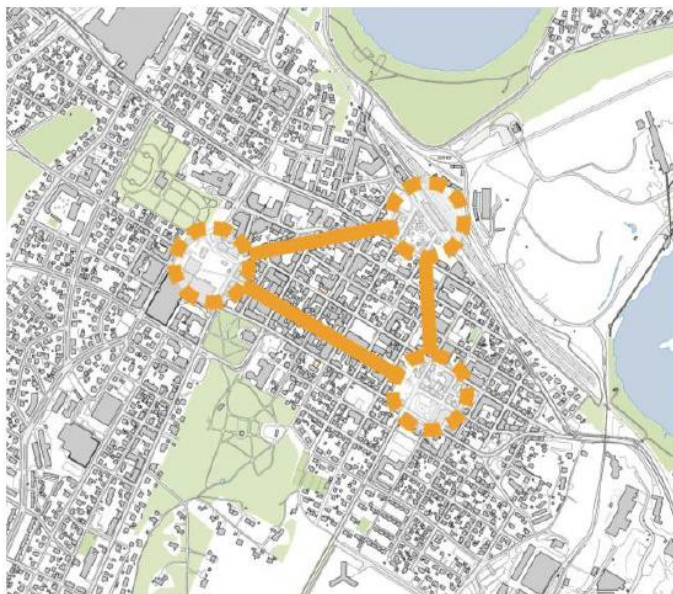
Sentrumsplanen ble vedtatt av bystyret i juni 2019. Planen er bygd opp rundt sju sentrale plangrep, der plangrep 2 og 6 er spesielt sentrale i utviklingen av Østre bydel.

5.1.1 Plangrep 2: Sentrumstriangelet som tyngdepunkt for handel, næring og kultur

Områdene mellom Torget, St. Marie plass og Sarpsborg stasjon skal videreutvikles til «byens hjerte» - og utgjøre tyngdepunkt for handel, service, næring og kultur. Ved å utvikle et sentrumstriangel som tyngdepunkt for utadrettet virksomhet vil eksisterende kvaliteter i Sarpsborg sentrum kunne tydeliggjøres og styrkes, og et overordnet fokus på triangelet vil konsolidere snarere enn å splitte opp sentrum i ulike områder. Plangrepet har stor betydning for Østre bydel, da området vil knyttes tettere på et fremtidig utviklingsområde. Både punktene i seg selv om forbindelsene mellom dem vil måtte utvikles.

5

Store norske leksikon <https://snl.no/kultur>



Figur 8 Illustrasjonen viser sentrumstriangelet.

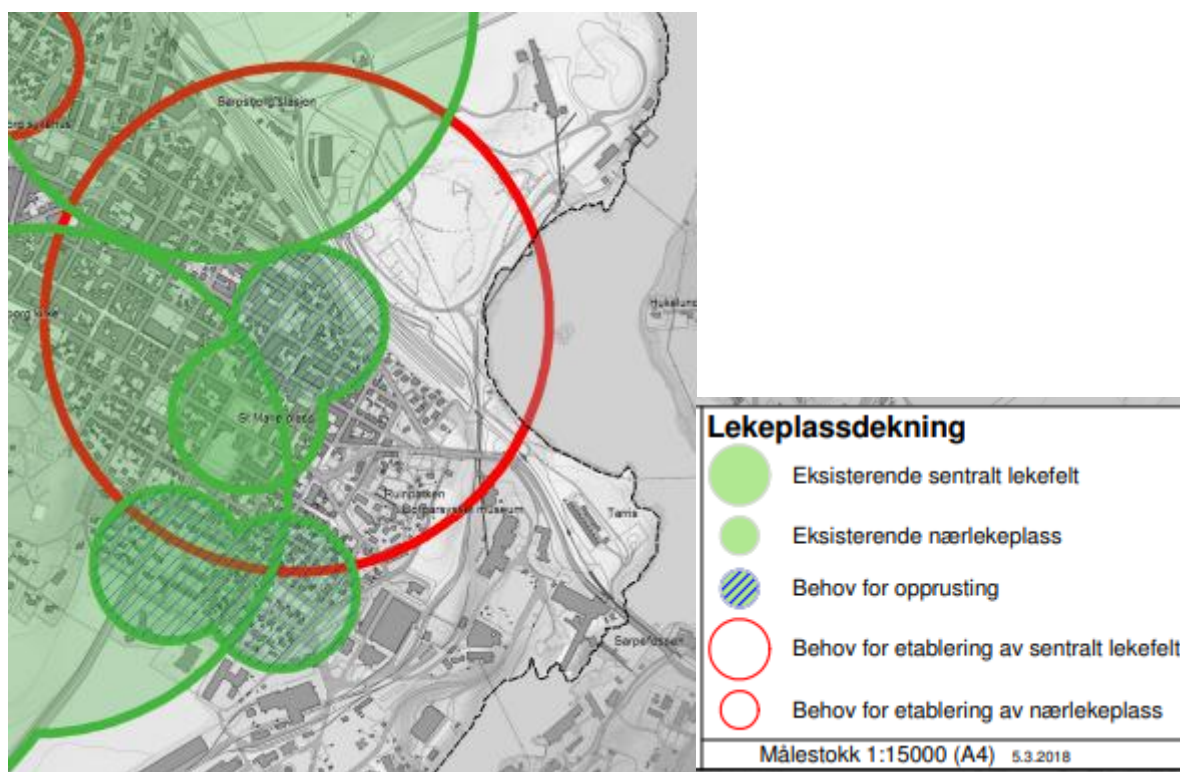
Figur 23

5.1.2 Plangrep 6: Styrking av offentlige byrom

Sentrumsplanen legger opp til å styrke offentlige byrom med økt bruk av vegetasjon i bybildet. Det er tatt inn en plan for fremtidig bruk av byens parker, innført «stille områder» i sentrumsplanens plankart, og vedtatt satsing på bruk av kunst i offentlige byrom. Sentrumsplanen åpner også for bruk av utbyggingsavtaler.

Ved å styrke offentlige byrom kan man senke kravene til felles privat uteareal på bakkeplan i enkeltprosjekter. Offentlige plasser og parker skal være i god stand, og i gangavstand fra ulike bydeler.

Kommunens temakart for lekeplassdekning viser hvilke områder som har behov for utvikling av fremtidige lekeplasser. Utvikling av park/lekeareal i kvartal 88 ved Filadelfiakirken i Oskars gate 29 prioriteres. Parken vil ha stor betydning for både nåværende og framtidige beboere og er en viktig satsing for å stimulere til byutvikling.



Figur 24: Utsnitt av sentrumsplanens temakart for lekeplassdekning. Kartet illustrerer at det er behov for å oppruste eksisterende lekeplasser, og etablere et sentralt lekefelt i Østre bydel (kilde: sentrumsplanen, Sarpsborg kommune).

Medvirkningsprosessen i forbindelse med arbeid med sentrumsplanen avdekket at ønsket bruk av kvartal 88 er park, lekeplass og sosial møteplass for alle aldre. Kvartalet har dessuten status som «stille-område» i henhold til handlingsplan for støy 2015.

Status for kvartalet i februar 2022 er at kvartalet er avsatt til fremtidig park i sentrumsplanen, men det er ennå ikke regulert til park. Kommunen har kjøpt to hus i kvartalet. Det ene er revet, det andre skal rives. Det gjenstår to hus i kvartalet, disse er i privat eie og er bebodd.

Blant de andre parkene som omtales i sentrumsplanen, ligger St. Marie plass og Borgarsyssel i Østre bydel, mens Kulåsparken og Glengshølen grenser til Østre bydel. I tillegg omtales 1000-årsstien ved Tarris.

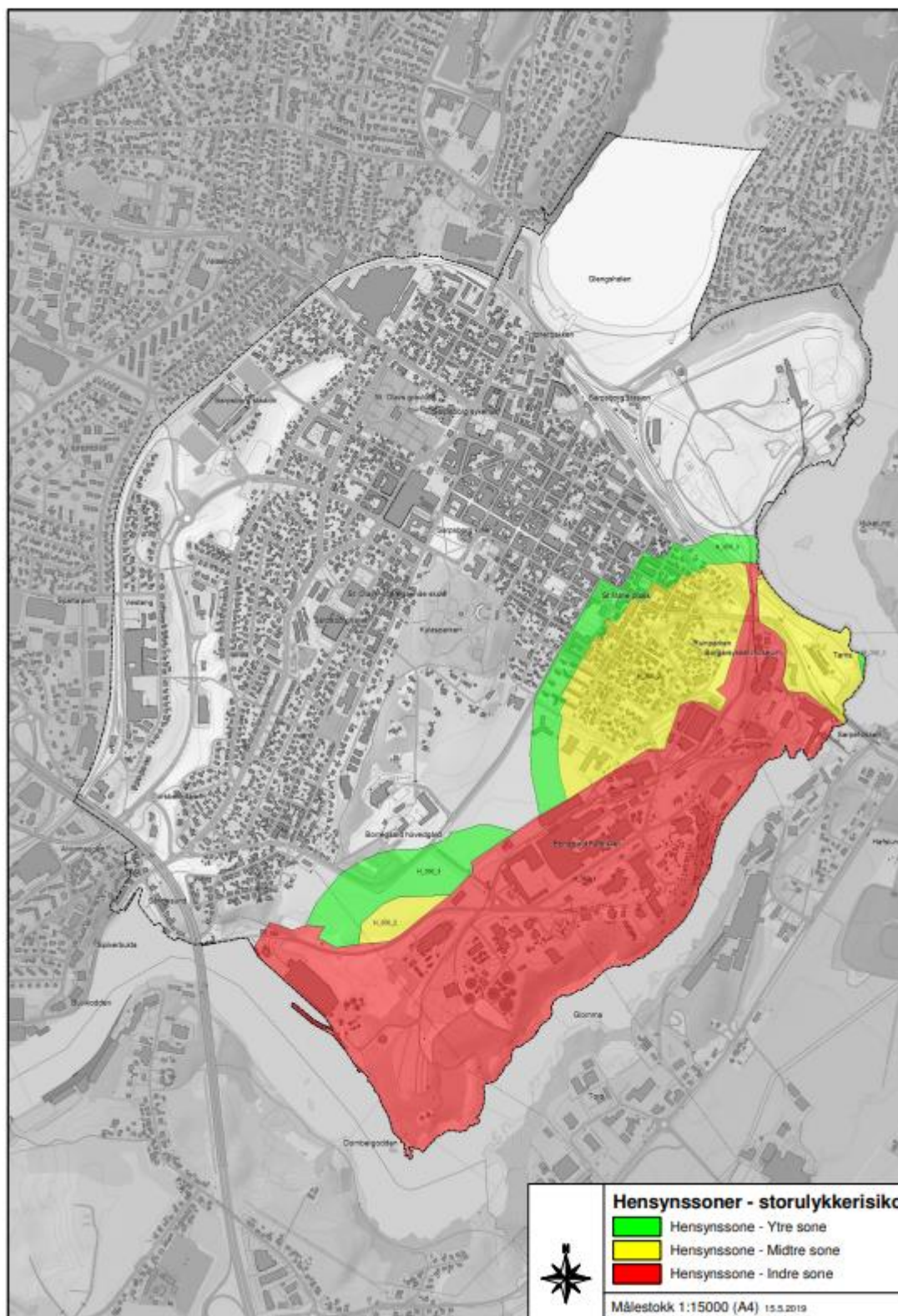
	Ønsket bruk
Kvartal 88	Park, lekeplass og sosial møteplass for alle aldre.
St. Marie plass	Videreføres som park, tilrettelegges som sosial arena for beboere og besøkende.
Borgarsyssel	Friluftsmuseum.
Kulåsparken	Videreføres som friområde. Sterk karakter av skog som skal videreføres. Områdets karakter som naturområde skal ivaretas, samtidig som parken tilrettelegges for økt bruk. Dette er byens grønne hjerte, og skal innby til aktivitet. Sentral funksjon som turområde for korte turer, og lekeplass for de minste.
Glengshølen	Videreføres som friområde, og utvikles som en aktiv park med fokus på plasskrevende aktiviteter og tilrettelegging som generasjonspark. Tilbyr også



	lekeområde for de minste. Ny tverrforbindelse over/under jernbanen vil øke verdien av området.
1000-års stien; Bystranda og området v/ Tarris	Tursti med kulturhistorisk informasjon om byens historie. Kobling mellom østsiden og vestsiden av fossen. Det antas at hele eller deler av stien vil forsvinne når Tarris skal rives i forbindelse med bygging av ny bru over Sarpsfossen.

5.2 Hensynssonen rundt Borregaard

Borregaard Industrier er underlagt forskrift om storulykker. I sentrumsplanen er det innarbeidet bestemmelser og hensynssoner på plankartet. Innenfor midtre sone, sonen nærmest bedriftens eget område, er det ikke tillatt med nye boenheter. Kontorarbeidsplasser og arbeidsplasser innen industri er tillatt. I sonen utenfor denne, ytre sone, er det færre restriksjoner. Her er det tillatt med nye boenheter i tillegg til det øvrige i midtre sone. Skal det etableres skole, barnehage, sykehjem og lignende institusjoner, må disse etableres utenfor ytre sone. Sentrumsplanens bestemmelser gir presise avklaringer av hva som ikke er tillatt innenfor de ulike sonene.



Figur 23: Kart over hensynssonene rundt Borregaard.



5.3 Rodeo arkitekters anbefalinger for utvikling av Østre bydel

Rodeo arkitekter AS ble i 2016 engasjert til å utarbeide en steds- og mulighetsstudie for vekst i Sarpsborg sentrum. Rapportene fra studien ble brukt i arbeidet med sentrumsplanen, og plangrepet om sentrumstriangelet er blant annet en anbefaling fra Rodeo. I bestillingen fra kommunen ble Rodeo bedt om å ha et spesifikt blikk på Østre bydel, og hvordan man eventuelt kunne tenke nytt om utvikling i dette bestemte området. I de neste avsnittene følger en oppsummering av Rodeo sine anbefalinger for utvikling av Østre bydel.

Sats på kultur og møteplasser i østlige deler av St. Marie gate og Østre bydel

Rodeo anbefaler å bruke kultur aktivt som et byutviklingsgrep ved å ha en bevisst lokaliseringsstrategi for å legge kulturinstitusjoner og kulturarrangementer til Østre bydel. Å benytte momentet som er skapt gjennom opprustning av St. Marieplass, og å se denne i relasjon til kulturelle møteplasser som Borgarsyssel museum, Sarpsborg scene og Verdensrommet (møteplass på Kulturskolen), vil være viktig framover. Det er behov for å styrke de østlige delene av St. Mariegade i østlig ende, og veie opp for Storbyen i motsatt ende av gågata. Mens Storbyen er det kommersielle sentrumet, kan man nå styrke den andre enden av aksene med et kulturelt sentrum i øst. Det kan være fornuftig å legge til rette for uteservering i tilknytning til St. Marieplass, som har gode lys- og solforhold. Det bør vurderes å forlenge gågata til Sarpsborg scene, men en kulturstrategi trenger ikke å være avhengig av et slikt grep. I tillegg til de østlige delene av St. Mariegade, anbefaler Rodeo at kommunen satser på kvartal 88 (ved Filadelfia).

Med illustrasjonen nedenfor synliggjør Rodeo at triangelet kan ses på som en bevegelse gjennom byen mellom de tre bærekraftspillarene som framheves som de viktigste pilarene for god byutvikling, og som ligger til grunn for Sarpsborgs samfunnsplan: økonomisk bærekraft (representert på og i området rundt Torget), sosial bærekraft (representert av utfordringene, men også mulighetene og de framvoksende kulturtilbudene i området rundt St. Marias plass), samt miljømessig bærekraft (representert av den da forventede IC-utbygginga og utviklinga rundt jernbanestasjonen).



Figur 26: Utvikle bakgårdsareal og stier på tvers av kvadraturen (Rodeo arkitekter)

Møteplasser lokalt i Østre bydel

Møteplasser skaper liv og trivsel, og gjør byen attraktiv. Grupper som har liten aksjonsradius, tilbringer mye tid hjemme og i nabolaget, og har en begrenset sosial omgangskrets, vil særlig ha behov for nære offentlige byrom som fungerer som møteplasser. Lokale møteplasser kan være viktige ledd i å bringe naboer sammen, øke trivselen og skape sosiale bånd mellom mennesker. Det kan øke trygghets- og tilhørighetsfølelsen og bidra til at flere føler eierskap til stedet og tar ansvar for å gjøre det til et godt sted å bo. Det kan også styrke den sosiale kontrollen slik at atferd som er uønsket blir korrigeret.

Østre bydel har behov for et større utvalg av møteplasser – alt fra benker og små grønne lunger og torg til mer organiserte møteplasser og kaféer. Det er stort behov i bydelen i dag, og vil ikke minst være det med tanke på framtidig fortetting. Gode uteområder for barn og ungdom er mangelvare. Rodeo anbefaler at man lokalt i Østre bydel skal utvikle følgende møteplasser:

Byrom og uteområder

- Kvartalsparker som i kvartal 88 (ved Filadelfia).
Rodeo anbefaler strakstiltak der dagens lekeplass er, og deretter en omfattende utvikling av hele kvartalet med medvirkning fra beboere i området.
- «Grønne gater» med gatetun.
- Parsellhager.
«Byhagen» var en parsellhage som ble etablert på en del av Kvartal 88 i 2017. Dette var et midlertidig prosjekt som ble finansiert av fylkeskommunen, og parsellhagen var et samarbeid mellom kommunen og Kirkens bymisjon. Byhagen ble avviklet i 2020. Flere av barnehagene i området uttaler at de savner å ha mulighet til å dra på tur til Byhagen.
- Flere grønne lunger.



Potensialet er stort ved at man avvikler flere av dagens parkeringsplasser og hindrer nyregulering av parkering på uregulerte tomter framover.

- Inviter til midlertidig bruk av lavprogrammerte tomter (les parkering og ødeland).
En fin måte å drive medvirkning og skape tilhørighet på kan være å la ulike beboerinitiativ få frihet til å utvikle sine små grønne lunger/parker på noen utvalgte av disse tomtene.
- Stimulere til at St.Marieplass blir «hertet» i Østre bydel.
Plassen har potensiale for uteservering og etablering av ulike aktiviteter. Den ligger åpent og fritt og har gode solforhold. Den vil kunne bidra til å trekke folk og oppmerksomhet lengre øst i byen og dermed knytte Østre bydel tettere på sentrum. I tillegg er det bygget boliger tett på, og flere er på vei, slik at den også har et nedslagsfelt for mange lokale beboere.

Styrket kommunal vedlikeholdsinnsett på fysiske uterom i Østre bydel

Knyttet til forslagene over og tilbakemeldinger om at bydelens offentlige rom generelt er forsømt, ser Rodeo at det er behov for å styrke det kommunale vedlikeholdet, renholdet og oppgraderingen av de offentlige byrommene (gater, torg, plasser og parker). Sett ut søppelkasser og flere gatelys.

Møteplasser, kultur, lokale ressurser og organisering

- Velforening for bydelen.
Støtt initiativ for å opprette en velforening for Østre bydel. En velforening vil kunne kjempe for beboernes interesser i det som mange ser som en forsømt del av byen hvor mange store endringer antakelig vil komme i de nærmeste årene. Det vil være bra for både beboere, kommunen og andre aktører som utbyggere og næringsdrivende å ha en forening å forholde seg til som representerer lokalbefolkningen. Samtidig vil en velforening kunne bidra til å styrke samhold og trivsel i området. Gjennom rådgivning og dialog kan kommunen oppmuntre til at en velforening får så god og bred representasjon blant bydelens mangfoldige beboermasse som mulig, som også inkluderer leietakere og minoritetsnorske.
- Styrk tilbudet av utadrettede møteplasser og kulturtilbud.
Styrk tilbud som tiltrekker seg et bredt spekter av befolkningen, også dem som ikke bor i bydelen selv. Sats på en videre utvikling av eksisterende tilbud som Verdensrommet, Sarpsborg scene, kulturskolen, Ungdommens kulturhus og Borgarsyssel museum.
- Styrk fritidstilbudet til barn og unge – gjerne med nedslagsfelt utover bydelen.
Barn og unge har få møteplasser i nærmiljøet sitt, både når det gjelder gode offentlige byrom og mer organiserte former for møtesteder (lag og foreninger). Det vil samtidig være viktig å undersøke behovet for lokale ungdomstilbud nærmere, fordi Sarpsborg ikke er større enn at det kan være lurt å forene krefter om noen få tilbud. Avstandene i sentrum er uansett ikke lengre enn at ungdom fint kan benytte tilbud som er lokalisert andre steder.

Kobling og mobilisering av lokale ressurser – beboere, frivillige og ideelle organisasjoner, næringsliv og offentlige aktører

En viktig suksessfaktor i områderettet arbeid er at man klarer å utløse lokale ressurser og koble sammen aktører og enkeltpersoner slik at man kjenner til hverandre og kan trekke i samme retning. En samkjøring av eksisterende tilbud i sentrum generelt, eller i Østre bydel spesielt, vil være en fordel slik at ulike tilbud ikke konkurrerer med hverandre. En helt sentral oppgave blir å skape en arena hvor man kan møtes og få samordnet ressurser og tiltak. Å utløse frivillighetspotensialet er en nøkkel. Kommunen har god erfaring med å benytte en ressursbasert tilnærming (Asset-Based Community Development) for å fasilitere innbyggere, frivillige organisasjoner, lag og foreninger til å bidra til utviklingen av sitt nærmiljø.



Rodeo foreslår å etablere en bruktbuikk/byttemarked for møbler, klær og sportsutstyr, og en ordning for utveksling av tjenester (f.eks. flytting, maling, dekkskift etc.). Her kan man tenke kombinasjon av ansatte medarbeidere, frivillige og arbeidstrening for utsatte grupper (nyankomne flyktninger, personer som er arbeidssøkende, personer som er i behandling (rus- og/eller psykiatri)).

Bolig og bomiljø

Utfordringene som er knyttet til boligforholdene og bomiljøet i Østre bydel handler blant annet om gjennomtrekk av beboere, trangboddhet, lav boligstandard, manglende vedlikehold av boliger og hager fra utleiery og leietakere samt av offentlige gater og byrom fra kommunens side. Dessuten er det mangel på møteplasser.

- For å øke boligstandarden og bedre kvaliteten og bomiljøet anbefaler Rodeo at en områdesatsing legger vekt på boligsosialt arbeid. En boligsosial plan med spesiell vekt på Østre bydel bør blant annet omfatte:
 - Kommunal boligpolitikk overfor hushold som trenger bistand for å skaffe bolig: en fortsatt satsing på den etablerte strategien med en aktiv spredningspolitikk av utsatte hushold og minoriteter.
 - Kommunens «leie til eie»-strategi overfor utsatte grupper vil kunne egne seg godt i dette området, blant annet fordi det kan bidra til større grad av beboerstabilitet.
 - Bygging av flere boliger med høyere standard og variasjon i boligtyper og størrelser vil kunne bidra til sterkere beboerstabilitet og flere som engasjerer seg i nærmiljøet. Særlig er det behov for flere større boliger som vil være attraktive for barnefamilier. Virkemidlene for å få til dette ligger hos flere kommunale aktører i samarbeid med grunneiere og utbyggere.
- Initiativ med informasjon og kurstilbud overfor boligutleiery og leietakere i Østre bydel:
 - Kommunen kan henvende seg til boligutleiery i Østre bydel og oppfordre til innskjerping av vedlikeholdet av boliger, bygninger og hager. I tilfeller ved særlig grov forsømmelse eller der man ikke oppnår kontakt med utleiery bør man vurdere å ta i bruk tiltak som handler om å kontrollere om boligene er i forskriftsmessig stand (brann, bygningsteknisk, etc.).
 - Kommunen kan tilby en målrettet rådgivning/informasjon om leietakeres rettigheter og plikter, og tilby informasjon og kursing av leietakere om deres del av ansvaret for orden og vedlikehold av leiligheter, bygninger, hager og søppelhåndtering.

Fortetting

For å sette fart på utbyggingen i området kan det, ifølge Rodeo, være nødvendig at kommunen tar på seg rollen som koordinator for å få til gode grep i kvartaler hvor det er flere grunneiere og flere utbyggere. På den måten kan man få frem noen gode eksempler som kan inspirere flere til å utvikle gode prosjekter. En generell satsing på områdekvaliteter, uterom og vedlikehold i bydelen vil også kunne bidra til å utløse investeringslysten.

5.4 Studentoppgaver fra NMBU

Sarpsborg har et mål om å bli Norges mest attraktive by innen 2027. Våren 2018 utarbeidet studenter i masteremnet Planlegging og utforming av gater og byrom ved Norges Miljø- og Biovitenskapelige Universitet (NMBU) forslag til transformering og utvikling av ulike deler av



Sarpsborg sentrum, for å nå dette målet. To av oppgavene tok for seg områder i Østre bydel. I dette kapittelet presenteres en oppsummering av konseptene. Oppgavene i sin helhet kan ses på kommunens nettsider, og er linket til sist i dette dokumentet.

5.4.1 Studentoppgaven Borgartunet

Oppgaven er utarbeidet av fire studenter i landskapsarkitektur: Amanda Gjendem, Oda Jørgensen, Ragnhild Helene Løvli og Karoline Belden Næss.

Visjon: Sentrum øst skal være en bydel for folk som oppfordrer til aktivitet og sosial interaksjon.

Målsetting: Skape et sammenhengende sentrum som bidrar til at Sarpsborg skal nå målet om å bli Norges mest attraktive by innen 2027:

- styrke koblingen mellom Borgarsyssel og torget.
- skape gode møteplasser i sentrum for alle.
- skape et godt møte med byen fra østsiden.

Problemstilling: Gjennom hvilke fysiske og funksjonelle tiltak kan utfordringene i sentrum øst møtes?

Underproblemstilling: Hvordan er det ønskelig å møte Sarpsborg fra østsiden?

Oppgaven fokuserer på: Kvartal 102 med inngang Borgarsyssel museum, østre del av St. Mariegade, Kvartal 81 og Kvartal 88.

Kvartal 102 og inngangen til Borgarsyssel museum



Figur 27: Kvartal 102 foreslås transformert i studentoppgaven Borgartunet.

Stikkord for konseptet:

- et godt første møte med byen fra østsiden.
- en plass for alle mennesker, som inviterer til bruk, med gode overflater, uten hindringer, og med adgang for alle.
- et sted som oppleves trygt og komfortabelt å ferdes i og gjennom.



Figur 28: Illustrasjon av Borgartunet.

Østre del av St. Mariegade

Stikkord for konseptet:

- en naturlig forlengelse av gågaten som styrker sentrum som en helhet.
- en attraktiv gate med et godt design for mange trafikanter.
- enveiskjørt hvor bilen skal gi plass for mange trafikanter og har en bestemt kjørebane, «modifisert shared space».
- redusert fartsgrense for høyere trafiksikkerhet.
- gatetrær og annen vegetasjon for økt opplevelseskvalitet og komfort.



Figur 26: Illustrasjon av St. Mariegade mot Borgarsyssel museum.



Kvartal 81



Figur 27: Kvartal 81 er i dag preget av asfalt og slitte fasader.

Stikkord for konseptet:

- åpen kvartalstruktur som gir rom for høyere bebyggelse og større arealutnyttelse.
- kvartalet skal gi flere gode byrom i sentrum øst og skape passasjer som knytter parallellgatene sammen.
- grønne arealer med vegetasjon og naturelementer for økt opplevelseskvalitet.



Figur 28: Slik ser studentene for seg at kvartal 81 kan bli.



Kvartal 88



Figur 29: Kvartalet har gode solforhold og man opplever lite støy her, men det oppleves som rotete, fragmentert og dårlig vedlikeholdt.

Stikkord for konseptet:

- Kvartal 88 skal være en bypark som gir økt livskvalitet for beboerne i sentrum.
- Parken skal oppfordre til aktivitet, tilfeldige møter mellom mennesker og økt liv i Sarpsborg sentrum.



Figur 30: Slik ser studentene for seg at kvartal 88 kan bli.



5.4.2 Studentoppgaven Rokkeringen

Oppgaven er utarbeidet av fire studenter i landskapsarkitektur: Reidun Ertzeid, Miriam Foss, Johanne Askim Adde og Rannveig Hetland.

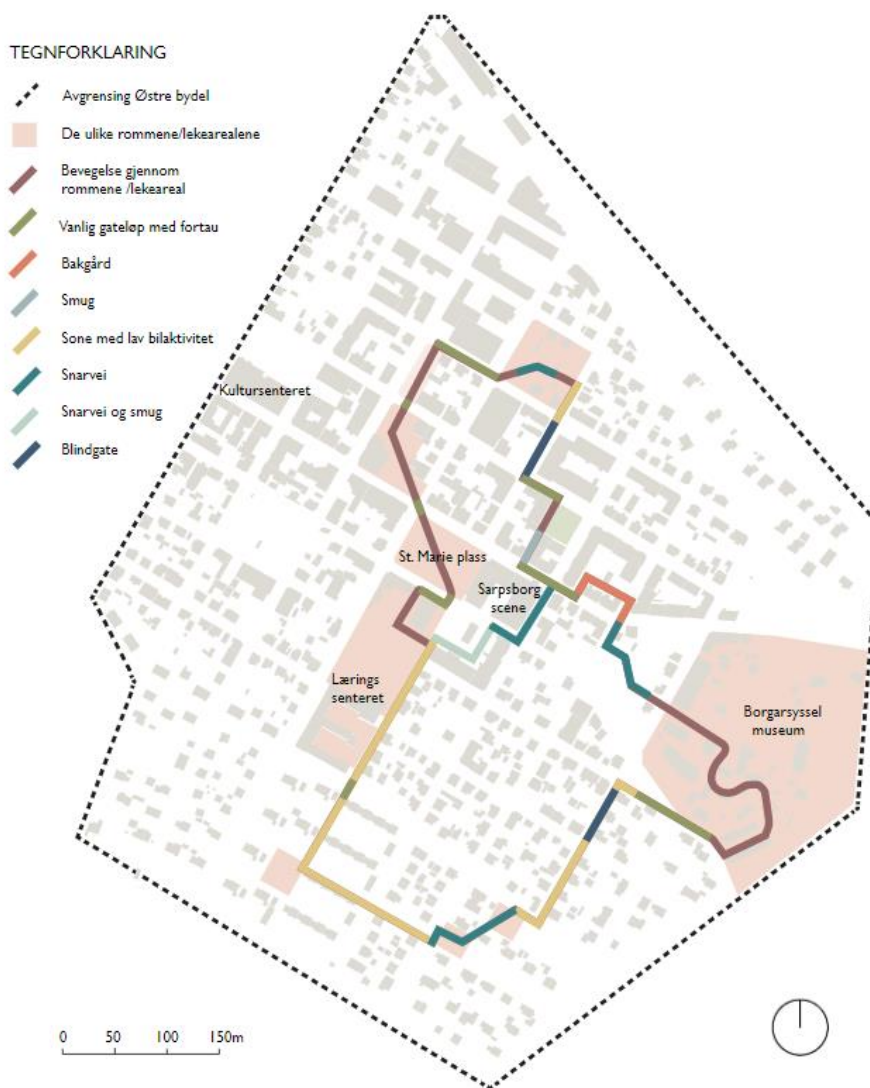
Visjon: Sarpsborg skal være Norges mest attraktive by innen 2027.

Hovedmål: Barn og familier i Østre bydel skal ønske å bli boende og området skal være attraktivt for nye tilflyttende barnefamilier.

Delmål 1: Barn skal kunne bevege seg fritt på en trygg måte i gatene og nabolaget alene og med følge.

Delmål 2: Etablering av nye inkluderende møteplasser skal styrke nabolagets tilhørighet og fellesskap.

Konsept: Rokkeringen er en 2,2 km lang løype med åtte lekeareal i ulike størrelser plassert langs løypa. Løypa sikrer barna i Østre bydel tilgjengelige areal til aktivitet og utfoldelse med korte og trygge avstander til og fra hjemmet. Når barna blir eldre, blir de nysgjerrige på å utforske områder i større radius fra hjemmet. De eldste barna kan utforske løypa på egenhånd, mens de yngste barna tar følge med foreldrene. Tanken er at foreldre kan møtes og delta i leken sammen med barna. Rokkeringen tilfører bydelen nye møteplasser som inneholder lek- og grøntareal. Prosjektet skal styrke nabolagets fellesskap og bidra til flere møter på tvers av alder, etnisitet og bakgrunn. Ringen er plassert strategisk rundt i Østre bydel med varierende avstand mellom de ulike lekearealene. Tanken er at eksisterende forbindelser mellom Østre bydel og rekreasjonsområder som Kulåsparken, Glengshølen og 1000-årsstien styrkes ved at mennesker vil bevege seg til de ulike rekreasjonsområdene.



Figur 31: Rokkeringen er lagt gjennom smug, blindgater, bakgårder og soner med lav bilaktivitet for å sikre trygge ferdselsårer.

5.5 Mulige ringvirkninger av Sarpsborg scene

I forbindelse med at kommunen investerte ca. 250 millioner kroner i nye Sarpsborg scene, gjennomførte kommunen selv en kartlegging av mulige ringvirkninger eller gevinster knyttet til investeringen. Kartleggingen viste at det er aktører i området med initiativ og planer som i sum kan bidra til å løfte bydelen.

Kartleggingen viste også at det er en utfordring at det i liten grad er tilrettelagt for opphold, lek og opplevelser i byrommene og gatene i området. Bydelen domineres av biler, gjennomgangstrafikk og støy. Videre har området en svak kobling mot gågata og aksene mot torget.

I arbeidet videre med satsing på Østre bydel vil det være aktuelt å se til konklusjonene fra denne rapporten. Rapporten, som ble ferdigstilt høsten 2020, kan leses i sin helhet på kommunens nettsider, via lenke sist i dette dokumentet.



5.6 Mulighetsstudier for stasjonsområdet og Rosenkrantz gate

Rosenkrantz gate, i utkanten av den historiske delen av Sarpsborg sentrum, strekker seg 600 meter i nordøstlig-sørvestlig retning, mellom Kulåsparken og jernbanen, via gågaten St. Maries gate.

Rosenkrantz gate skal i henhold til ny sentrumsplan være ny hovedakse fra gågata til stasjonsområdet. Det er gjennomført et parallelloppdrag (2019/2020) med tre mulighetsstudier, som er. De tre bidragene skal sammenfattes i en evalueringsrapport som skal behandles politisk i Sarpsborg kommune våren 2022.

Under beskrives utvalgte utdrag fra mulighetsstudien i 2017 og parallelloppdraget i 2020 som begge omhandler områdene tilknyttet togstasjonen.

5.6.1 Knutepunktutvikling - stasjonsområdet Sarpsborg (2016/2017)

I 2017 ble de gjennomført en mulighetsstudie om knutepunktutvikling i Sarpsborg som viste at det er et meget godt potensial for å etablere en forbindelse mellom togstasjonen og Sarpsborg sentrum. Tre tverrfaglige team⁶ leverte sine strategiske tilnærminger for utvikling av sentrum og forbindelse stasjonsområdet, med bakgrunn i muligheter som vil følge av utbyggingen av nytt dobbeltspor i Østfold og utvikling av ny stasjon i Sarpsborg sentrum.

Bidragene la alle opp til fortetting rundt knutepunkt og hovedforbindelser mellom sentrum og stasjon med vekt på arbeidsplassintensive virksomheter og varierte sentrumsfunksjoner. De tre bidragene markerer stasjonen med et stasjonstorg/-plass i møtet mellom hovedadkomst mellom sentrum og stasjon. Foreslått (hoved)adkomst til plattform er lagt i tilknytning til plassen. Bidragene legger også opp til ny bebyggelse rundt reisetorget med åpne og aktive fasader og funksjoner som gir liv til området.

Bidragene varierer mellom utvikling langs to hovedakser, en sentrumsloop og utvikling rundt ulike noder (punkter) i sentrum. Det er et fellestrekk i forslagene ved at alle tre legger vekt på å etablere gode forbindelser til Torget og gågateløpet i St. Maries gate. Dette er også et viktig grep beskrevet som sentrumstriangelet i Sarpsborg kommunes sentrumsplan 2019-2031. Tyngdepunktet i stasjonsområdet er noe ulikt i de tre løsningene som plasseres ulikt geografisk. De tre bidragene tok utgangspunkt i ulike gateløp for å etablere hovedforbindelse mellom stasjonen og sentrum: Ett baserte seg på Nansens gate, det andre på Sverres gate og det tredje på Rosenkrantz gate.

I to bidrag opprettholdes og styrkes forbindelsen mellom stasjon og Torget ved oppgradering og plassdannelser langs Aarslands gate-Glengsgata-Torggata, og det tredje supplerer med forbindelser lengre øst, henholdsvis Oscar Pedersens gate og Sverdrups gate som gir kontakt med Borregaard næringsområde lengre sør.

Deler av evalueringsgruppas anbefaling om byplangrep lød:

“Evalueringsgruppen mener at det først og fremst er viktig å styrke dagens sentrum, og bidragene viser et godt potensial i fortetting og utvikling innenfor eksisterende bystruktur. Utvikling av arealene nord for banen er så usikkert og ligger så langt frem, at byplangrepet ikke må være avhengig av en slik løsning. Evalueringsgruppen anbefaler at fremtidig hovedadkomst og

⁶ De tre bidragene fra 2017 var

- “Zapsentrum” av Dyrvik arkitekter, Civitas, SLA, Norsam & Vista analyse
- “Sarpsborg+” av Gottlieb Paludan & Rambøll og
- “Årringer” : White, Trivector & Tyréns



tyngdepunkt i stasjonsområdet, samt eventuell sekundæradkomst må sees i sammenheng med kommunens valg av byutviklingsstrategi og ønsket utvikling av sentrumsområdene. Plassering og antall over-/ undergangsforbindelser til plattformer bør vurderes i forhold til hvilke gateløp det satses på.”

“Evalueringgruppen anbefaler at teamenes sammenfallende idé om å etablere en ny plass i tiknytning til ny stasjon og funksjonsblanding rundt nytt stasjonsområde tas med inn i videre planer.”

Bidragene, og resultatene som er sammenstilt i dokumentet *“Evaluering av parallelloppdrag og anbefalinger til videre planarbeid Knutepunktutvikling Sarpsborg”*, ligger referert i kapittel 6.

5.6.2 Parallelloppdrag Rosenkrantz-kvartalene (2020)

I 2020 inviterte Sarpsborg kommune tre team til et parallelt oppdrag for å belyse utviklingsmuligheter for Rosenkrantzgate med tiliggende kvartaler i Sarpsborg sentrum og løsninger for hvordan byområdet kan bli en ny hovedatkomstgate mellom jernbanestasjonen og gågata i sentrum. De tre bidragene fra 2020 kan leses via henvisning i referanselisten i kapittel 6. De tre bidragene ble levert av Aart (Den fremtidsretta, levende og attraktive fem-minutters byen), Nordic (Innovasjonsbydelen Rosenkrantz gate) og Link (Et godt sted å være).

Mulighetsstudiene har lagt til grunn føringer i vedtatt i sentrumsplan og i forslag til kommunedelplan InterCity dobbeltspor og fv. 118 Ny Sarpsbru. Samtidig er det hensyntatt at det kan ta lang tid før nytt dobbeltspor på strekningen realiseres.

Utfordringer i området

- Rosenkrantz gate med tilhørende kvartaler oppleves som en stille og dels nedslitt del av Sarpsborg by med mange lukkede fasader. Til tross for sentralitetet oppleves den som å være perifer. Innenfor hvert kvartal er det en fragmentert bebyggelsesstruktur med behov for oppgradering. Gaterommet mangler blågrønne kvaliteter og er preget av Bilfokusert bymiljø og manglende prioritering av fotgjengere og syklistene. Store deler av gaterommet benyttes til parkering. Det pekes også på manglende fokus på forskjellige brukergrupper, og da særlig barn og unge, og få programmer og aktiviteter i byrommene. (Nordic - Office of Architecture og Civitas).

Mulighetsrom og positive aspekter i området

- Sarpsborgs størrelse er gunstig for sykling og gange mellom ulike målpunkter, og det er korte avstander mellom byens attraksjoner. Kort avstand mellom fremtidig jernbanestasjon og bussforbindelser kan fremme pendling i regionen.
- Eksisterende urbane kvaliteter, som avkuttete hjørner ved gatekryss og korte kvartaler med høy krysstetthet, er egenskaper i bystrukturen som legger godt til rette for forgjengere.
- Sarpsborg har en rekke byrom og parker med sentral beliggenhet og en aktiv arrangementskalender for alle i byen. Kulturlivet kan bidra til å aktivisere Rosenkrantzgate.



Figur 29: Illustrasjon av gateutforming i Rosenkrantzgate - hentet fra bidraget til Team Nordic-Civitas

Team Nordic-Civitas bidrag, med navn "Innovasjonsbydelen Rosenkrantzgate", har tydelig ambisjon om å gjøre Rosenkrantzgate til en attraktiv merkevare som kan tiltrekke relevante aktører til å investere i bydelen. Teamet anbefaler å bruke Rosenkrantzgates utvikling til å øke innovasjonskraften i Sarpsborg, og til å skape et av Norges mest klimavennlige og nytenkende byutviklingsprosjekter. For Rosenkrantzgate presenterte teamet fire ambisjoner: Verdiskaping, byliv og natur, grønn mobilitet og Sarpsborgkvarialet 2.0 med fremtidsrettede arbeidsplasser og boliger.

LINK Arkitektur Multiconsult sitt bidrag, som forutsetter vedtak om InterCity-prosjektet, tar utgangspunkt i visjonen "den framtidsetta, levende og attraktive fem minutters byen" og beskriver at stasjonen utgjør et viktig målpunkt pr. i dag, med bevegelse mellom stasjonen og bysentrum som bidrar til byliv i gatene. Når Rosenkrantz-kvartalene utvikles vil dette generere mennesker som og byliv som vil tiltrekke seg flere mennesker. Dette vil påvirke veivalget og skape en naturlig bevegelse mot Rosenkrantzgate. Etablering av nytt reistorg ved jernbanen med bussholdeplasser og sykkelparkering, samt attraktiv opparbeidelse av Rosenkrantz gate skal bidra til at gaten blir et naturlig valg for fotgjengere og syklistar. Utbygging av ny overgang til Glengshølen over jernbanen vil forsterke betydning av ny akse i byen

AARTs bidrag innebærer å foreslå Rosenkrantzgate endret til gatetun og hvor gående og syklende prioriteres og kjøring til eiendommene er tillatt med redusert fart. AART foreslår å fjerne fortauene og gi samme belegg i hele gatebredden. Beplantningen i gaten vil fungere som et grøntdrag fra Kulåsparken i sør til jernbanestasjonen i nord. AART beskriver at forslaget til nytt stasjonsområde er tilrettelagt for en eventuell fremtidig intercity utbygging, og hensyntar arealavgrensningen som er lagt til grunn i vedtatt kommunedelplan for strekningen Borg bryggerier - Klavestad. Området etableres med ny bebyggelse og det tillates at det bygges noe høyere i dette området. Overflateparkering flyttes til nytt parkeringshus og det planlegges for innendørs sykkelparkering. Seks nye bussholdeplasser legges i St. Nikolas gate, med mulighet for utvidelse. Bygulvet i Rosenkrantz gate trekkes helt ned til jernbanestasjonen og det etableres en park der hovedelementet er et større areal avsatt til forrøyning av overvann. Det tilrettelegges også for flere



mindre torg og møteplasser i tilknytning til kollektivløsningene, næringsbebyggelse med utadrettet virksomhet og Rosenkrantz gate.

De tre bidragene skal sammenfattes i en evalueringsrapport som skal behandles politisk i Sarpsborg kommune våren 2022. Evalueringsrapporten illustrerer ulike alternativer for transformasjon av området, og gir inspirasjon og grunnlag for videre planlegging og diskusjoner om områdeutvikling.

5.7 Medvirkning fra 8.trinnselever ved Kruseløkka skole

Kruseløkka skole hadde temauker om demokrati og medborgerskap i uke 37-42 2021. 8. klassingene tok for seg ulike områder i sentrum for å kartlegge kvaliteter og eksisterende bruk av områdene og gi innspill til hvordan områdene kan utbedres. God belysning, søppeldunker, benker, sykkelparkering og tilgang til toalett viste seg å være viktig for mange av ungdommene ved etablering eller utbedring av møteplasser. Flere grupper inkluderte lekeapparater for funksjonshemmede barn, benker, bunndekke for rullator og griller for å samle hele familier. Dette tyder på at ungdommene er opptatt av at utendørs møteplasser skal kunne benyttes av alle.

6. Referanser og henvisninger

[Adde, Ertzeid, Foss, Hetland \(2019\) – Rokkeringen \(Studentoppgave ved Norges Miljø- og Biovitenskaplige Universitet\)](#)

[Bane NOR - Hvordan kan Sarpsborg stasjon og byområdet rundt utvikles til et attraktivt knutepunkt?](#)

[Bane NOR, Bypakke Nedre Glomma, Fredrikstad kommune, Jernbanedirektoratet. Sarpsborg kommune og Østfold fylkeskommune \(2017\) - Evaluering av parallelloppdrag og anbefalinger til videre planarbeid Knutepunktutvikling Sarpsborg](#)

[Brattbakk, Ingar og Andersen, Bengt \(2017\) Oppvekststedets betydning for barn og unge. Nabolaget som ressurs og utfordring. AFI rapport 02:2017](#)

[Fredrikstad kommune - Strategi for områdesatsning Fredrikstad 2021-2030](#)

[Gjendem, Jørgensen, Løvli og Næss \(2018\) - Borgartune - et bydelssløft av Sarpsborg sentrum øst.\(Studentoppgave, Norges Miljø- og Biovitenskaplige Universitet\)](#)

[Helsedirektoratet \(2018\). Styrkebasert tilnærming i lokalt folkehelsearbeid. Innbyggerinvolvering, myndiggjøring og deltakelse. IS-2721](#)

[Områdesatsinger - regjeringen.no](#)

[Regjeringen\(2015\): Meld. St. 19 Folkehelsemeldingen Mestring og muligheter.Kapittel 6.](#)

[Rodeo arkitekter \(2016\) -Steds- og mulighetsstudie Sarpsborg sentrum – 2016](#)

[Sarpsborg kommune - Bykraft 2027 - utvikling av Kulturkvartalet](#)

[Sarpsborg kommune - Handlingsplan 2021-2024 med årsbudsjett 2021](#)

[Sarpsborg kommune - Kommuneplanens arealdel 2015 - 2026](#)

[Sarpsborg kommune – Levekår i 2014](#)

[Sarpsborg kommune – Levekår i 2020](#)



[Sarpsborg kommune – Notat om folkehelse i Sarpsborg \(Vedlegg til «Slik har vi det i Sarpsborg 2020\)](#)

[Sarpsborg kommune – Planstrategi 2021-2024](#)

[Sarpsborg kommune - Rosenkranz gate og utvikling av kollektivknutepunkt ved stasjonsområdet](#)

[Sarpsborg kommune – Samfunnsplan 2018-2030 – Sammen skaper vi Sarpsborg](#)

[Sarpsborg kommune – Sentrumsplan 2021 – 2031](#)

[Sarpsborg kommune – Slik har vi det i Sarpsborg \(Situasjon og utviklingstrekk i Sarpsborg 2020\)](#)

[Statens vegvesen – Trafikkdata](#)

7. Vedlegg: Oversikt over bidragsyttere i arbeidet med kunnskapsgrunnlaget

Oversikt over aktører det har vært dialog med høsten og vinteren 2021 og 2022 for innhenting av kunnskap om Østre bydel, som et supplement til kartlegginger kommunen har gjennomført i området:

Kruseløkka skole

Sandesundsveien skole

St. Marie læringscenter

Fritznerbakken barnehage

Kulås barnehage

St. Olav barnehage

Askeladden barnehage

Bamsebo barnehage

Barneverntjenesten

Boligkontoret

Virksomhet eiendom

Brannvesenet –beredskapskoordinator

Virksomhet kompetanse og kvalitet oppvekst

Ungdommens kulturhus

Utekontakten

Kompetansesenter rus og psykisk helsevern

Politiet



Sarpsborg
kommune

Rådgiver for mangfold, inkludering og likeverd

Eiendomsutvikler Byggesak, tilsynsjurist med ansvar for ulovlighetsoppfølging

Kommuneoverlege

Sarpsborg Næringsforening

NAV

Dialogforum Østfold