

# Årsmelding 2016

**Sarpsborg krisesenter**  
*- et sted for positivt endringsarbeid*

**14.05.2017**

# INNHold

<b><u>INNLEDNING</u></b> .....	<b>5</b>
«IKKE STYKKEVIS OG DELT» .....	5
<b><u>SARPSBORG KRISESENTERS FORMÅL OG MÅLSETTING</u></b> .....	<b>5</b>
<b>HISTORIKK</b> .....	<b>5</b>
<b>FORMÅL</b> .....	<b>6</b>
<b>LOVPÅLAGTE TJENESTER</b> .....	<b>6</b>
DØGNÅPEN TELEFONTILBUD .....	6
MIDLERTIDIG BOTILBUD MED BESKYTTELSE MOT YTRE TRUSLER .....	6
SAMTALER PÅ SENTERET .....	7
BISTAND MED ETABLERING .....	7
<b>VIKTIGE PRINSIPPER I KRISESENTERDRIFTEN</b> .....	<b>7</b>
LAVTERSHEL .....	7
ANONYMITET .....	7
TAUSHETSPLIKT .....	7
HJELP TIL SELVHJELP .....	8
<b>RAPPORTERING</b> .....	<b>8</b>
NASJONAL OG LOKAL STATISTIKK .....	8
VIRKSOMHETSPLAN .....	8
<b><u>ORGANISERING, BEMANNING OG FUNKSJONER</u></b> .....	<b>8</b>
<b><u>OPPSUMMERING AV BENYTTELSE AV KRISESENTERTJENESTER 2016</u></b> .....	<b>10</b>
<b>OMFANG AV KONTAKT</b> .....	<b>10</b>
<b>ÅRSAKER TIL KONTAKT</b> .....	<b>10</b>
<b>ALDER PÅ BRUKERNE</b> .....	<b>11</b>
<b>RELASJON TIL VOLDSUTØVER</b> .....	<b>11</b>
<b>FORELDRE FØDT UTENFOR NORGE</b> .....	<b>11</b>
<b>BARN SAMVÆR UNDER OPPHOLDET PÅ KRISESENTERET</b> .....	<b>12</b>
<b>TILKNYTNING TIL ARBEIDSLIVET - INNTEKT</b> .....	<b>12</b>
<b>TYPE BISTAND</b> .....	<b>12</b>
<b>HVOR DRO BEBOERNE ETTERPÅ?</b> .....	<b>13</b>
<b>BEKYMRINGSMELDING</b> .....	<b>13</b>
<b>ANMELDELSER</b> .....	<b>13</b>
<b>NÅR MEST KONTAKT</b> .....	<b>14</b>
<b>ANNEN INFORMASJON</b> .....	<b>15</b>
TRANSPORT OG LOGISTIKK .....	15
FÅ BARN PÅ KRISESENTER DELTAR I ORGANISERT AKTIVITET .....	15
YNGRE KVINNER SOM VIL BESTEMME SELV .....	15
INDIVIDUELL PLAN .....	15
<b><u>IVARETAGING OG UTVIKLING AV KOMPETANSE</u></b> .....	<b>16</b>
<b>KOMPETANSEOMRÅDER</b> .....	<b>16</b>

KOMPETANSETILTAK OG SAMHANDLINGSTILTAK.....	16
STUDENTER.....	17
<b><u>HENDELSER I 2016 .....</u></b>	<b>18</b>
OPPFØLGING AV ARBEIDSMÅL I VIRKSOMHETSPLANEN.....	18
TILSYN AV FYLKESMANN AV SARPSBORG KOMMUNES KRISESENTERTILBUD.....	18
KRISESENTERSAMARBEID MED ANDRE KOMMUNER .....	19
INNFØRING AV ELEKTRONISK JOURNAL .....	19
NETTVERKSGRUPPEN «SAMLET MOT VOLD I NÆRE RELASJONER – IKKE STYKKEVIS OG DELT» ..	19
PROSJEKT OU-MIDLER .....	19
PROSJEKT ADVOKATVAKT .....	20
PROSJEKT «SKBARN» .....	20
PROSJEKT «IVRIGE BARN» .....	20
PROSJEKT «EN HELT VANLIG JUL» .....	21
REKVIRERING AV MIDLERTIDIG BOTILBUD .....	21
FRIVILLIGE.....	21
«SØSTER TIL SØSTER».....	21
GRATIS MAT FRA KIWI.....	21
SOROPTIMISTENE SARPSBORG.....	21
ULLERØY SOKN .....	21
OPPGRADERING AV SIKKERHET .....	21
<b><u>ØKONOMI.....</u></b>	<b>22</b>
BUDSJETT OG LØNNKOSTNADER.....	22
ANSKAFFELSER OG SÆRSKILTE KOSTNADER.....	22
SOCIO FOR KRISESENTER – ELEKTRONISK JOURNAL .....	22
UTBYTTING AV INVENTAR OG IKT-UTSTYR OG REPARASJONER .....	22
NEDBETALING AV VIDEOOVERVÅKING .....	23
OPPGRADERING AV SIKKERHET .....	23
TRYKK AV BROSJYRER.....	23
<b><u>MEDIEDEKNING OG KUNNGJØRINGER AV KRISESENTERTILBUDET .....</u></b>	<b>23</b>
<b><u>KOSTNADER OG OMFANG AV VOLD I NÆRE RELASJONER.....</u></b>	<b>25</b>
OPPSUMMERING .....	25
<b><u>NASJONALE FØRINGER OG SATSINGSOMRÅDER.....</u></b>	<b>25</b>
DET HANDLER OM Å LEVE (ST.MELD. 15 2012-2013) .....	25
ET LIV UTEN VOLD – HANDLINGSPLAN MOT VOLD I NÆRE RELASJONER .....	25
EN GOD BARNDOM VARER LIVET UT - TILTAKSPLAN FOR Å FOREBYGGE OG BEKJEMPE VOLD OG SEKSUELLE OVERGREP MOT BARN OG UNGDOM.....	26
OPPTRAPPINGSPLAN MOT VOLD OG OVERGREP .....	26
VOLDSPROGRAMMET - FORSKNINGSPROGRAM OM VOLD I NÆRE RELASJONER.....	26
TEMA – RADIKALISERING .....	27

FORSKRIFT OM SIKKERHET I KRISESENTERTILBUDET – PÅ HØRING .....	27
ISTANBULKONVENSJONEN .....	27
KAMPANJER .....	28
<b>UTFORDRINGER OG VEIEN VIDERE .....</b>	<b>28</b>
LUKKE AVVIK FRA TILSYN AV FYLKESMANNEN I ØSTFOLD .....	28
FAGLIG VEILEDER FOR KRISESENTERTJENESTER .....	28
USIKKERHET OM VIDERE DRIFT VED SARPSBORG KRISESENTER .....	29
VEIEN VIDERE .....	29
<b>REFERERTE DOKUMENTER .....</b>	<b>30</b>
<b>KONTAKTINFORMASJON .....</b>	<b>30</b>



## Innledning

«Vold og overgrep i nære relasjoner rammer hardt, og det rammer mange. Vold i nære relasjoner er ikke et privat problem, men et offentlig anliggende. Vi må handle!»

Fra: Justisdepartementets veileder for utvikling av kommunale handlingsplaner, 2008/2013.



### «Ikke stykkevis og delt»

Vold i nære relasjoner er et stort folkehelseproblem som krever felles innsats for å forebygge og bekjempe. Viktige målsetninger med Kriresenterloven (2010) var å gi kommunene ansvaret for kritesentrene, slik at kritesentertjenestene ble en del av en helhetlig tiltakskjede med nærhet til brukerne. Samarbeid med andre instanser er en forutsetning for at brukeren skal få den hjelpen han eller hun trenger. Tiltaksplan mot vold i nære relasjoner, er et viktig verktøy for planlegging og koordinering av helhetlig tiltakskjede (Tiltaksplan 2009-2012).

Sarpsborg var tidlig ute med arbeid mot vold i nære relasjoner. Kriresenteret sammen med kommunen startet et prosjekt i 2001, som førte til bevisstgjøring i hjelpeapparatet og tverrfaglig samarbeid om vold i nære relasjoner. I 2016 ble nettverksgruppen «Samlet mot vold i nære relasjoner» gjenoppstartet med kritesenteret som koordinator. Gruppen er bredt sammensatt av ulike 1. linjetjenester, hvilket ytterligere styrker forebygging og bekjempelse av vold i nære relasjoner. Gruppen bidrar med faglig innhold og prioriteringer i nytt handlingsprogram mot vold i nære relasjoner for Sarpsborg kommune.

## Sarpsborg kritesenters formål og målsetting

### Historikk

Stiftelsen Kriresenteret i Sarpsborg ble etablert 4. Mai i 1987. Fram til 25. Juni 1999 hadde senteret en flat organisasjonsmodell der allmøte og årsmøtet var de besluttede organer. Fra juni 1999 gikk Kriresenteret i Sarpsborg over til en mer tradisjonell organisasjonsstruktur med et styre på topp. Fra samme tidspunkt ble senteret en stiftelse med navn Stiftelsen kritesenteret Sarpsborg.

1. mai 2012 ble kritesenteret innlemmet som et team i Sarpsborg kommune. Den organisatoriske plasseringen var i kommuneområde Helse og sosial og Enhet bolig og omsorg, og navnet ble Team Sarpsborg kritesenter.

## Formål

Sarpsborg krisesenter er et lavterskeltilbud for kvinner, menn og deres barn som har, eller har hatt, problemer relatert til vold i nære relasjoner. Dette kan også innebære trusler, overgrep, tvangsekteskap, kjønnslemlestelse eller annen voldsproblematikk som gjør at det er behov for råd, hjelp og praktisk bistand.

Krisesenteret legger følgende definisjon til grunn for vold:

«Vold er enhver handling rettet mot en annen person som gjennom at denne handlingen skader, skremmer, smerter eller krenker, får denne personen til å gjøre noe mot sin vilje eller slutter å gjøre noe den vil» (Isdal 2002).

Følgende forståelse legger krisesenteret i hva en nær relasjon er:

Voldsutsattes nåværende eller tidligere ektefelle, samboer eller kjæreste og dennes nære familie/slekt, den voldsutsattes familie/slekt, et medlem av husstanden eller en person som har personlig omsorg for den voldsutsatte på liknende måte som et husstandsmedlem. Det kan også være en part utenfor familie/slekt det har vært et nært forhold til med følelsesmessig involvering, gjensidige forpliktelser og/eller avhengighet.

## Lovpålagte tjenester

Sarpsborg krisesenters fagområde er vold i nære relasjoner og kunnskap om hjelpeapparat. Følgende tjenester er lovpålagt (Krisesenterlova):

- Døgnåpen telefontilbud
- Midlertidig botilbud med beskyttelse mot ytre trusler
- Samtaler på senteret
- Bistand ved reetablering

Krisesenteret er universelt utformet og har god tilgang på tolker. Det benyttes NAV sine prosedyrer og tolkeoversikter.

### *Døgnåpen telefontilbud*

Sarpsborg krisesenters døgnåpne vakttelefon er 69108700.

### *Midlertidig botilbud med beskyttelse mot ytre trusler*

Krisesenteret holder til i Skjebergveien 23. Bygningen er universelt utformet med tilrettelegging for funksjonshemmede. Botilbudet til kvinner er i Skjebergveien, og har i alt 12 beboerrom; 5 familierom og 7 enkeltrom. Det er i tillegg et felleskjøkken, felles stue, aktivitetsrom og et uteområde med lekeplass for barn og uteplass for voksne.

Krisesenterets botilbud til menn og kvinner skal etter loven være fysisk adskilt. Av denne grunn er botilbudet til menn lokalisert et annet sted enn i våre lokaler på Borgenhaugen.

Bygningsmessig sikkerhet er alarmer på ytterdører og hageport, porttelefon og videoovervåking av inngangspartier, parkeringsplass og hageport. Alarmen er tilknyttet vaktsselskap. Ansatte har også overfallsalarm tilknyttet vaktsselskap.

## Samtaler på senteret

Krisesenteret har et samtaletilbud for personer som opplever krenkelser, trakassering, manipulering eller annen vold i nære relasjoner, og som ikke ønsker eller har behov for beskyttet botilbud. Det gis også tilbud om samtale til de som har hatt opphold på krisesenter.

Mange som kommer til samtale for første gang er usikre på om det de opplever er vold, og om krisesenteret er et sted de kan få hjelp. Innholdet i samtalene kan være informasjon om muligheter og rettigheter til å få hjelp, råd, veiledning og bistand i å finne løsninger ut fra den enkeltes individuelle situasjon og bearbeiding av opplevelser.

Samtalene foregår i Skjebergveien 23, for både kvinner, menn og barn. En av våre ansatte har særskilt kompetanse på å samtale med barn som opplever eller har opplevd vold.

## Bistand med etablering

Bistand med reetablering foregår ved at krisesenteret er behjelpelig eksempelvis med råd og veiledning med alle de praktiske tingene som trengs i en reetableringsfase. Dette kan være kontakt med boligkontor, NAV, finne leiligheter som er til leie, ved behov kontakt med utleier, flyttebyrå og mye mer.

## Viktige prinsipper i krisesenterdriften

### Lavterskel

Krisesentertjenestene skal være lavterskel, uten henvisning og behov for timeavtale. Som en del av å være et lavterskeltilbud, koster det ikke noe å benytte krisesentertjenestene. For de som benytter botilbudet, må de holde mat og personlige artikler selv. Dersom personen(e) ikke har egne midler eller tilgang på disse, kan krisesenteret tilby noe enkel mat for en kort periode.


### Anonymitet

Personer som søker hjelp i krisesentertilbudet, har rett til å være anonyme overfor andre brukere og ansatte. Leder skal vite identiteten på hvem som oppholder seg på krisesenteret.

### Taushetsplikt

Krisesenterloven pålegger en utvidet taushetsplikt. Vold i nære relasjoner kan oppleves som et personlig og tabubelagt anliggende. Brukere kan være stilt overfor alvorlige trusler. De må kunne ha absolutt tillit til at informasjon ikke blir videreformidlet. Taushetsplikten omfatter derfor opplysninger om brukernes fødselssted, fødselsdato, personnummer, statsborgerforhold, sivilstand, yrke, bosted, arbeidssted og andre opplysninger som kan røpe at vedkommende *har vært i kontakt med* tilbudet. Taushetsplikten gjelder også overfor brukerens samboer, partner, ektefelle og familie.

Unntakene fra taushetsplikten gjelder blant annet formål, som:

- forhold som faller inn under opplysningsplikten til barneverntjenesten (jf. § 6)
  - forhold som faller inn under den generelle avvergingsplikten for alvorlige straffbare handlinger (straffelovens § 196)
- 

Informasjonsutveksling ut over det ovennevnte gjøres ved innhenting av samtykke fra bruker, eller at bruker selv gjennomfører det som er nødvendig og hensiktsmessig i sin egen prosess.

### **Hjelp til selvhjelp**

All bistand foregår etter "hjelp til selvhjelp-prinsippet". Brukeren er aktøren i sitt liv og krisesenteret bistår med råd og veiledning. Bistandsnivået vurderes fortløpende sammen med bruker, og tilpasses etter aktørnivå. Krisesenteret er en del av det offentlige hjelpeapparatet og samhandler med de instanser brukeren er i behov for.

Dette er i henhold til Sarpsborg kommunes felles plattform for helhetlig rehabilitering: Rehabilitering er tidsavgrensede og planlagte prosesser med klare mål og virkemidler, der flere aktører samarbeider om å gi nødvendig assistanse til brukeren sin egen innsats for å oppnå best mulig funksjons- og mestringsevne, selvstendighet og deltakelse sosialt og i samfunnet.

### **Rapportering**

#### **Nasjonal og lokal statistikk**

Sarpsborg krisesenter rapporterer statistikk til BUFDIR via Sentio som samler informasjon fra alle krisesentrene i landet og produserer årsstatistikker nasjonalt. Dette er å finne på <https://www.bufdir.no/bibliotek/> under Vold i nære relasjoner.

Lokal statistikk føres for å være kjent med bruken av egne tjenester, og få kunnskap om voldsutsattes situasjon slik at det kan jobbes mest mulig målrettet lokalt. Detaljer er å finne under kapitlet «Statistikk om benyttelsen av krisesenterets tjenester».

#### **Virksomhetsplan**

Sarpsborg krisesenter er et team i Enhet bolig og omsorg. Enheten utarbeider virksomhetsplan årlig. For 2016 var krisesenterets arbeidsmål:

- Arbeidsmål 1: Aktivt deltatt i avklaringer i kommunens HP om samarbeid med andre kommuner.
- Arbeidsmål 2: Lukket avvik etter tilsyn fra fylkesmannen.

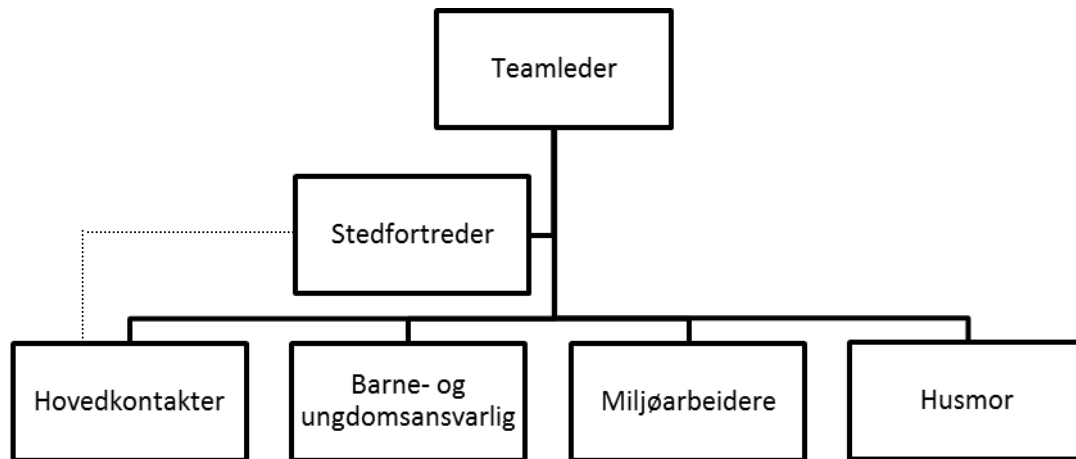
Se kapittel «Hendelser 2016» for status på arbeidsmålene.

## **Organisering, bemanning og funksjoner**

Teamleder har delegert ansvar og myndighet etter delegeringsreglementet i Sarpsborg kommune, og lederavtale med enhetsleder. Enheten har faste møter med teamlederne på enheten. Teamleder deltar på to samlinger i året med alle ledere på kommuneområde Velferd.

Krisesenteret er organisert med en teamleder som daglig leder, og en stedfortreder. Totalt er det 10 fast ansatte i 7 årshjemler.





Figur 1 Organisasjonskart for Sarpsborg krisesenter.

#### Organisering av funksjoner på senteret:

- Teamleder har daglig ledelse av driften ved krisesenteret, er sosialfaglig utdannet med tilleggsutdanning og erfaring med organisasjon, administrasjon og ledelse.
- Stedfortreder leder driften ved teamleders fravær og er en av to hovedkontakter.
- Hovedkontaktene har hovedansvaret for oppfølgingen av beboere og koordinerer oppfølgingsoppgaver med resten av personalet. De arbeider hovedsakelig på dagtid for å kunne følge opp brukernes behov for kontakt med hjelpeapparatet. De har også samtaler med personer som ikke bor på senteret, og har pålagte praktiske oppgaver med rydding og rengjøring «på huset».
- Barne- og ungdomsansvarlig har sosialfaglig utdanning og erfaring fra arbeid med barn. Barne- og ungdomsansvarlig har hovedfokus på barn/ungdom og relasjonen barn/ungdom og forelder/omsorgsperson, og samarbeider med hovedkontaktene. Barne- og ungdomsansvarlig bistår i kontakt med skole, barnehage, helsestasjon og annet hjelpeapparat som bistår barn. Arbeider turnus på dag- og kveldstid på hverdager og helg. Dette gir anledning til å følge opp barn og ungdom, som ofte er i barnehage eller på skole på dagtid på hverdager. Mottar også til samtale personer som ikke bor på senteret, og har pålagte praktiske oppgaver med rydding og rengjøring «på huset».
- Miljøarbeidernes hovedfunksjon er å ivareta sikkerheten på senteret og den forefallende oppfølgingen av brukere som bor på senteret. De mottar sporadiske henvendelser som kan skje døgnet rundt, både via vakttelefonen og ved personlig oppmøte «på døra». De har også planlagte samtaler både med beboere, og personer som bor utenfor krisesenteret. I tillegg har de pålagte praktiske oppgaver med rydding og rengjøring «på huset».
- "Husmor"-funksjonen ble i ny turnus i august 16 redusert til 3 timer pr 6 uker, med oppgave å ha oversikt over status på oppgaver knyttet til behov for vedlikehold og reparasjon, innkjøp, rengjøring med mer.

Lokale funksjoner er også verneombud og tillitsvalgt.

## Oppsummering av benyttelse av krisesentertjenester 2016

Dette kapitlet oppsummerer noen hovedtrekk ved krisesenterets statistikk. Det refereres til kapittel «Statistikk om benyttelsen av krisesenteret» for mer informasjon om både året 2016, samt sammenligninger de senere årene.

Oppsummeringen her er strukturert etter følgende hovedpunkter: omfang av kontakt, årsaker til kontakt, alder på brukerne, relasjon til voldsutøver, foreldre født utenfor Norge, barns samvær under oppholdet på krisesenteret, tilknytning til arbeidslivet, type bistand, dro til etterpåk, bekymringsmelding, anmeldelser og når det var mest kontakt med krisesenteret. Til sist nevnes noen generelle punkter som også er interessant for bruken av tjenestene.

### Omfang av kontakt

Årlig mottar krisesenteret 800 – 900 telefonsamtaler inn, som blir registrert. Av disse er ca 15% akutte krisesamtaler. I 2016 var det 32% kvinner og 6% menn som ringte krisesenteret som privatperson for samtale over telefon. Ganske nøyaktig halvparten ringte på vegne av seg selv. De resterende telefonene inn, var fra ulike typer hjelpeapparat. Det er omtrent 3 ganger så mange telefonsamtaler ut, som er i forhold til kontakt med hjelpeapparat og brukeroppfølging.

Det midlertidige botilbudet ble i 2016 benyttet av 73 kvinner, 2 menn og 47 barn. Sammenlagt bodde de 3133 døgn på krisesenteret. Det var færre i 2016 som tok kontakt på eget initiativ enn vanlig, samtidig var det flere som kom i kontakt via familie, venner og bekjente, samt andre krisesentertilbud.

For samtaletilbudet med oppmøte på krisesenteret var det 106 samtaler som var registrert. (En del oppfølgingssamtaler foretas over telefon, hvilket ikke registreres.) 70% av samtalene var initiert på brukerens eget initiativ, og 15% av familie/venner/bekjente. Det viser at det er få hjelpeapparat som har vist til samtaletilbudet. De som benyttet samtaletilbudet var 83% kvinner og 17% menn. Det er flere menn som benytter samtaletilbudet, enn botilbudet.

De aller fleste tar kontakt med krisesenteret på eget initiativ, og aller oftest i samtaletilbudet.

### Årsaker til kontakt

For telefontilbudet kan årsaker til kontakt deles i oppfølging av sak/bruker som halvparten av henvendelsene inn, deretter ca 25% med tema vold og ca 25% med rådgivning til privatpersoner eller hjelpeapparat for oppfølging av utsatte personer.

Når det gjelder botilbudet er årsakene i 2016 oppgitt til å være omtrent 90% psykisk vold, 86% trusler og 57% fysisk vold og 22% materiell vold. Det var en liten økning av voldtekt/sexualisert vold (13%) og digital vold (9%) fra 2015. For dagsamtaler var det registrert omtrent lik fordeling på fysisk og psykisk vold, som for botilbudet, men langt færre andel av trusler (54%). Ved at det er flere brukere av samtaletilbudet som ikke bor sammen med voldsutøver, kan det gi færre anledninger til trusler. All vold skaper uro og frykt, er den psykiske belastningen stor uavhengig av kategori.

Varigheten på volden til beboere var flest for «1-4 år» (39%) og deretter for «5 år eller lengre» (30%). Det betyr at personene har levd lenge i voldssituasjonene. I 2016 var det 13 voksne beboere som hadde ett tidligere opphold på krisesenter, mens 2 personer hadde hatt 2 tidligere opphold, 2 hadde 3 tidligere opphold og 2 hadde hatt 4 tidligere opphold på krisesenter.

For samtaletilbudet og brukerne av telefontjenesten, er varigheten på volden ikke kjent.

### Alder på brukerne

I 2016 var det flest brukere av botilbudet i aldersgruppen 30 – 39 år (33%), med nest størst 18 – 29 år (23%), og deretter 40 – 49 år (14%). Kun 6% var 60 år og over. Aldersgruppen i 2015 var noe yngre enn tidligere år, der hovedtyngden var 24-29 år og yngre enn det har vært vanlig.

De som gikk til samtale var den største gruppen i alderen 30 – 49 år (39%), deretter 18 – 29 år (24%) og over 50 år (7%). Resten har ukjent alder. Alderen på beboerne var derfor noe yngre. For telefontjenesten er dette ikke kjent.

Generelt har alderen på barn på krisesenter vært omtrent 6 til 10 år. Det har vært hele spekteret fra nyfødt og til fylte 18 år. I 2016 var de fleste barna 0 – 2 år (58%), og dernest 6 – 10 år (20%). Til tross for den unge gruppen, hadde 5 barn som hadde hatt ett tidligere opphold på krisesenter. 4 barn hadde hatt 2 tidligere opphold, 1 barn hadde hatt 3 tidligere opphold på krisesenter. For de resterende 37 barna, var det deres første kontakt med botilbudet til krisesenteret.

### Relasjon til voldsutøver

Over årene har relasjon til voldsutøver for voksne brukere i hovedsak alltid vært ektefelle/samboer, tidligere ektefeller/samboere eller kjæresten. I 2016 var dette 72%. Vold fra foreldre/steforeldre har økt over årene og i 2016 var den på 16%. 96% av voldsutøverne var registrert som menn og 10% som kvinner.

For dagbrukere var det omtrent like mange ektemake/samboere (44%) som tidligere sådan (41%). Det betyr at selv om forholdet er formelt over, fortsetter volden på samme eller annen måte. 85% av voldsutøverne var menn og 20% var kvinner.

For barn var voldsutøver far (78%), stefar (11%) eller besteforeldre (18%).

### Foreldre født utenfor Norge

Det var en stor andel hvor en eller begge foreldre var født i utlandet. Slik har det vært de siste 4 årene. I 2016 hadde både voksne beboere og personer som gikk til samtale 58% av de voksne beboerne en eller begge foreldre født utenfor Norge.

For barn som beboere var det 51% som hadde begge foreldrene og 31% hadde en forelder født utenfor Norge. Det er flere barn som beboere på krisesenter med kun en forelder født

utenfor Norge, enn voksne beboere (0%). 18% av barna hadde begge foreldre som norskfødte.

For voldsutøver ble det registrert i 2016 at 42% hadde en eller begge foreldre født utenfor Norge. Det er en høyere forekomst av foreldre født i Norge for voldsutøveres foreldre enn for voldsutsatte.

### Barns samvær under oppholdet på krisesenteret

24% av barna som bodde på krisesenteret hadde samvær med voldsutøver under oppholdet. 73% hadde ikke. Lovgivningen styrer krav om samvær mellom forelder og barn. Barn som bor på krisesenter er en del av den andre forelders liv, og kan kreve samvær, selv om personen er voldsutøveren. Det vil alltid være omsorgspersonene som skal sikre at sine barn har det bra. Om omsorgspersonen som har tatt med barnet til krisesenteret vurderer at det er trygt og positivt for barnet å ha samvær, bør det gjennomføres. Om det ikke vurderes trygt og positivt for barnet å ha samvær, kan det være utfordrende å stå i presset om gjennomføring av samvær. Situasjoner med å holde tilbake barn fra samvær, fører ofte til et økt konfliktnivå mellom partene, hvilket barn kan oppleve å bli en del av og på den måten bli påført ytterligere belastning.

### Tilknytning til arbeidslivet - inntekt

I 2016 hadde 57% av beboerne hadde sin hovedinntekt via stønad, trygd eller pensjon, og 7% via kurspenger. 14% var arbeidssøker. 9% hadde fulltidsarbeid, og 13% hadde deltidsarbeid. 7% var hjemmearbeidende, og 12% under utdanning.

For dagbrukere var det langt færre som hadde hovedinntekt via stønad, trygd eller pensjon (21%), og dobbelt så mange som gikk på kurs (16%). Det var 23% som hadde fulltidsarbeid, 26% hadde deltidsarbeid og litt færre som tok utdanning (10%) og var arbeidssøkere (10%).

Stabil inntekt er avgjørende for brukernes opplevde valgmuligheter. Mange er derfor avhengig av å få kommunal bolig eller leie leilighet med NAV-garanti, eventuelt må de låne penger i sitt nettverk til depositum. Dette medfører at noen personer bor lenge på krisesenteret uten at de har behov for beskyttelsen, men fordi det kan ta lang tid å finne nytt sted å bo. Når det ikke lenger er behov for beskyttelse for personer som bor på krisesenteret, kan enslige kvinner og menn henvises til NAVs midlertidige botilbud. Personer med barn prioriteres å bo på krisesenteret frem til ny bolig er på plass.

### Type bistand

Krisesenteret gir samtaler for støtte og veiledning, kartlegging av hjelpebehov og beskyttelsesbehov, kontakt med andre instanser, deltakelse i møter med andre instanser, ansvarsgrupper, hjelp til å finne bolig, hjelp til organisering av flytting, hjelp med samvær/overlevering av barn, praktisk bistand, tilbud om sosiale aktiviteter. For barn har det også vært samtaler med eller uten forelder til stede, hjelp til og kommunikasjon med eksisterende/ny barnehage/skole, hjelp til å få i stand skyss til barnehage/skole mm.

Det tverrfaglige samarbeidet krisesenteret har bistått brukere med, har i de fleste tilfeller vært med NAV, barnevern, advokat, politi og boligkontoret. For noen har det også vært fastlege/legevakt, familievernkontoret og mange andre instanser ut fra deres individuelle behov.

Ingen av beboerne på krisesenteret har hatt individuell plan.

### Hvor dro beboerne etterpå?

De fleste brukere krisesenteret er i kontakt med, via samtaler eller som bor på krisesenteret, er nødt til å finne seg ny bolig for å bryte ut av en voldsrelasjon.

I 2016 var det mange, mot vanlig, som dro tilbake til egen bolig uten voldsutøver (19%). Det samme antallet skaffet seg ny/annen bolig. Til sammen var det 38% som dro fra krisesenteret til egen bolig. Av barna, dro sammenlagt 49% til egen eller annen bolig uten voldsutøver.

Det er ofte en skjev fordeling av eierforhold/disponering av boligen og generell økonomi, hvilket gjør at den voldsutsatte er i en dårlig posisjon til å overta boligen selv. Noen har vonde minner fra boligen og ønsker ikke å bo der av den grunn, andre får ikke mulighet til å fortsette å bo i boligen selv om de skulle ønske det. De fleste leier bolig, men noen er deleier.

19% av de voksne og 20% av barna dro tilbake til samme bolig og samme situasjon etter booppholdet. Dette innbefatter de yngre beboerne som drar tilbake til foreldrene. 7% av de voksne og barna dro til slektninger/venner, hvilket ofte betyr en midlertidig sofa å sove på. De fleste drar til ny annen bolig. Dette er ofte de oppholdene som er lengst, da det tar tid å få tilgang på ny bolig uten en selvstendig økonomi. Enkelte enslige drar til NAVs midlertidige botilbud, mens når det gjelder familier har det vært enighet om at dette ikke er egnet.

### Bekymringsmelding

Det er ingen automatikk i at krisesenteret sender bekymringsmelding til barnevernet fordi mor/far er i kontakt med krisesenteret. Det vurderes for hvert enkelt barn. Dersom mor/far med barn drar tilbake til samme situasjon som de kom til krisesenteret fra, så sender krisesenteret bekymringsmelding.

Det er få større barn som blir med på krisesenteret, og bor hjemme mens mor/far og yngre søsken drar på krisesenter. Dette kan være bekymringsfullt, og er en del av den kartleggingen krisesenteret gjør.

### Anmeldelser

Det er vanlig mange ikke ønsker å anmelde volden de har vært utsatt for. Færre personer har de senere årene anmeldt eller ønsket å anmelde volden. I 2016 anmeldte 25% av beboerne selv, 6% gjennom offentlig påtale og 1% av andre. 64% ønsket ikke anmelde



Personer med minoritetsbakgrunn, kan oppleve konsekvensen ved å anmelde som spesielt stor. Yngre kvinner kan finne det vanskelig å anmelde sine foreldre. Norskfødte får ofte støtte fra sitt nettverk når de bryter forbindelsen og anmelder voldsutøver, mens spesielt kvinner fra minoritetsmiljøer kan både miste kontakt med både familie og nettverk, og risikere ytterligere vold ved å anmelde. At færre personer velger å anmelde, kan også ha med at den største kategorien av type vold er psykisk vold og trusler. Denne type vold kan være en utfordring både å beskrive for andre, måle og sannsynliggjøre at har skjedd. Personer som over tid har levd med psykisk vold og trusler, har ofte utfordringer med angst, depresjon eller andre psykiske eller psykosomatiske plager. I en slik situasjon, kan det å anmelde være svært vanskelig. Krisesenteret anbefaler de fleste å anmelde, men det er situasjoner hvor det kan være spesielt risikofyllt eller vanskelig å gjøre det. Sistnevnte tilfeller gjelder i sær personer som har fortrolig adresse (kode 7) eller strengt fortrolig adresse (kode 6).

### Når mest kontakt

Det var flest telefoner inn i juli måned, men topper også i september og januar. Av krisetelefoner var det flest i januar, med topper også i april og oktober. Færrest krisetelefoner i februar og august.

I 2016 var det flest beboere på krisesenteret mellom mai og august. Det var flest overnattingsdøgn sammenlagt for barn i juli og voksne i august, sammenlagt rett under 500 overnattingsdøgn. Det var lavest i mars, økte i sommermånedene, for så å synke mot november og øke i desember.

Tidvis er det stor inn og utflytting på krisesenteret, hvilket gir ressursmessige utfordringer for å sikre en god tjeneste. Ved innflytting skal beboere sikres at blir tatt godt i mot og får en god kartlegging av sin situasjon. Ved utflytting skal beboerne ivaretas med trygging og tiltak for sikkerhet og hjelpetiltak. I tillegg kommer praktiske oppgaver som må gjøres med klargjøring av rom, sikring av dokumentasjon og statistikk, og kontinuerlig oppfølging av alle brukere som er på krisesenteret, kommer til samtale eller tar kontakt via telefontilbudet.

Ved nyttår inn i 2016 var det 3 voksne og ingen barn som bodde på krisesenteret. I løpet av 1. tertial hadde det flyttet inn 24 personer (16 voksne og 8 barn), og flyttet ut 20 personer (13 voksne og 7 barn). 2. tertial flyttet 43 personer inn (25 voksne og 18 barn) og ut 37 personer (23 voksne og 14 barn). I 3. tertial flyttet 44 personer inn (28 voksne og 16 barn) og ut 56 personer (37 voksne og 19 barn).

Det var flest dagsamtaler i februar og mars måned, med en mindre topp i juni, og færrest i oktober og desember.

Sammenlagt viser dette at i 2016:

- Flest innkomne telefoner i januar, juni, juli og september.
- Flest krisetelefoner i januar, april og oktober
- Flest dagsamtaler i februar og mars
- Flest bodøgn i juli og august
- Flest innflyttinger (voksne) i juli og oktober
- Flest utflyttinger (voksne) i oktober og desember



## **Annen informasjon**

### ***Transport og logistikk***

Kun et lite fåtall av personer som benytter botilbudet har hatt bil. Av de som kommer til samtaler, har det vært flere som har hatt bil. Transport er en hindring. Ikke sjelden ringer brukere som skulle til samtale og avlyser den, fordi de ikke kommer seg av gårde av ulike årsaker, orker ikke eller har ikke rukket bussen.

Avstand og transportvansker, er også en hindring for barns opprettholdelse av barnehage/skole og eget nettverk med venner, fritidsaktiviteter mm.

### ***Få barn på krisesenter deltar i organisert aktivitet***

Det er generelt få barn som bor på krisesenter som deltar i organisert aktivitet, vanligvis kun 10-20%. Av disse er det ca 80% som fortsetter helt eller delvis med aktiviteten under oppholdet. Årsaker til at få barn generelt deltar på organiserte aktiviteter, kan være omsorgspersonens ressurser med økonomi, kapasitet for oppfølging og transport. Det kan også være at voldsutøver kan gjøre det vanskelig eller umulig å delta grunnet trusler om vold, innbefattet sterk kontroll over voldsutsattes tid, penger, omgangskrets, kommunikasjon med andre med mer.

### ***Yngre kvinner som vil bestemme selv***

Mange av de yngre kvinnene fortalte at grunnen til konflikt med foreldrene, var at de ønsket selv å velge, eller at de hadde valgt seg, kjæreste eller ektemake uten foreldrenes samtykke. Foreldrene har valgt å kontrollere og begrense friheten til kvinnen, utøve fysisk vold, true, skremme eller annet. Flere av de yngre brukerne, går på skole, kurs eller er i arbeidsmarkedstiltak, og er ikke eller lite etablert i arbeidslivet. De er ikke i en økonomisk situasjon som gjør dem i stand til å få egen bolig. Derfor har flere yngre vært i behov for å benytte botilbudet, da de ikke har andre steder som kan beskytte dem.

### ***Individuell plan***

Ingen brukere som har benyttet samtaletilbudet eller botilbudet til krisesenteret har hatt individuell plan. Dette til tross for at mange hadde sammensatte utfordringer og hadde behov for langvarige og koordinerte tjenester.



## Ivaretaking og utvikling av kompetanse

Det arbeides kontinuerlig med ivaretaking og utvikling av kompetanse i personalgruppen. Dette gjøres ved de faste samhandlingspunktene internt med overlapping, fagmøter, personalmøter, og med kurser, seminarer, fagdager, samt i samarbeidet med både brukere og andre instanser.

### Kompetanseområder

Kompetanseområder for arbeidet ved krisesenteret:

- **Vold i nære relasjoner.**  
Hva vold i nære relasjoner er, hvordan den kan komme til uttrykk, hvilke konsekvenser den kan gi, og hvordan bistå voldsutsatte i dennes særegne situasjon være seg alder, kjønn, språk, kultur eller funksjonsnivå. Dette innebærer også forståelse av sikkerhetsbehov og hvilke sikkerhetstiltak som bør gis.
- **Hjelpeapparat.**  
Hvilket hjelpeapparat som er tilgjengelig, deres målgrupper, krav til benyttelse og kontaktform. Dette innebærer også å ha kunnskap om rettigheter for voldsutsatte, informere brukere om egnet hjelpeapparat, knytte kontakt og bistå inn i samhandlingen i henhold til brukers ønsker.
- **«Hjelp til selvhjelp».**  
Samtalekompetanse og ferdigheter i å finne riktig aktørnivå. Dette innebærer også å ha en etisk bevissthet om egen rolle og de individuelle voldsutsatte og deres situasjon. Holdninger og profesjonalitet ovenfor brukere, kollegaer og samarbeidspartnere, som fører til gode selvhjelps- og samhandlingsrelasjoner.

Ansatte skal ha kompetanse i skjønnsvurderinger:

- Alle brukere skal *vurderes individuelt* i forhold til deres situasjon og fungering.
- Ansatte skal kunne ta den individuelle vurderingen og samtidig tilby et *forutsigbart* (kommunisert) og *rettferdig* (likeverdig) *tjeneste*.
- Vurderingene skal ha *faglighet* til grunn.

### Kompetansetiltak og samhandlingstiltak

I 2016 ble blant annet følgende kompetanse- og samhandlingstiltak gjennomført:

26.01.2016	Vold mot eldre. Ved Ingegerd Espås, tidligere sosialsjef og leder for Vern for eldre.
26.01.2016	Oppstart på serie med veiledning med Ingunn Vatnøy, vekselvis med hele personalgruppen og med leder og stedfortreder.
08.03.2016	Folkehelsearbeid i Sarpsborg kommune ved Marit Pedersen
08.03.2016	Krisesenteret Indre Østfold, fagdag Kultursensitivt voldsarbeid
16.04.2016	Kontaktmøte med kommunesjef Helse og sosial
19.04.2016	Politiets forebyggende arbeid mot VNR ved Rikka Tøllefsen Sarpsborg politikammer
09-10.05.2016	ROSA-samling.
25.05.2016	Ledersamling krisesentrene i Østfold



07.06.2016	«Tidlig inn» om avdekking av vold i nære relasjoner for barn
26-29.08.2016	Nordiske kvinner mot vold. «Istanbulkonvensjonen – framtidens verktøy for krisesentre?»
23.08.2016	Ledersamling krisesentrene i Østfold
30.08.2016	Hva er viktig informasjon for en sak, hva som er viktig at krisesenteret dokumenterer, og om å vitne i en sak ved Cathrine Engebretsen, Ytterbøl & Co
01.09.2016	kontaktmøte med kommunesjef Helse og sosial
16.09.2016	Informasjon for utvalgsleder Elise B. Waagen
21.09.2016	Ledermøte krisesentre i Østfold.
21.09.2016	Barnefaglig samling for krisesentre i Østfold.
23.09.2016	«Samlet mot vold i nære relasjoner», nettverksgruppe.
30.09.2016	Deltakelse på Workshop i Bufdir for å lage fagveileder for krisesentertilbudet.
30.09.2016	RVTS Øst krisesenterledersamling.
14-15.11.2016	ROSA-samling
17-18.11.2016	Regional krisesentersamling om voldsarbeid.
26-28.10.2016	Nasjonal krisesenterkonferanse. Oppfølging etter vold/reetablering.
20.12.2016	Ledermøte krisesentrene Østfold.

I 2016 var det gjennomført 3 veiledninger for hele personalgruppa og 3 veiledninger for leder og stedfortreder med Ingun Vatnøy, ref punkt «Prosjekter og ressurser».

RVTS har møter med ledere av krisesentre på Østlandet 2 ganger pr år. Leder møter også andre ledere for krisesentrene i Østfold ca 4-5 ganger årlig. Disse foraene er nyttig for erfaringsutveksling på ledernivå.

Krisesenteret har faglig samarbeid ut fra brukernes ønsker og behov. Det gjennomføres samarbeidsmøter med aktuelle instanser. Dette både for å sikre gode rutiner for brukerne i samarbeid med instansene og krisesenterets behov for å spre informasjon om krisesenterets tjenester og bruk.

## Studenter

Krisesenteret er positiv til å ta i mot studenter, av flere årsaker. Studenter er gode ambassadører for både å spre informasjon om vold i nære relasjoner, og om krisesentertjenester. For ansatte gir det å snakke med studenter anledning til å reflektere over praksis og samtidig få informasjon om hva de lærer. Studentene kan også stille spørsmål ved etablerte arbeidsformer og måter å gjøre ting på, som kan bidra til evaluering og kontinuerlig forbedring.

Det er studenter i sosialt arbeid og vernepleie fra Høyskolen i Østfold, sosionomstudenter fra Diakonhjemmet og politistudenter, i studentpraksis på krisesenteret. Høsten 2015/nyåret 2016 var også en sosionomstudent fra en tysk høgskole i praksis på krisesenteret.

Erfaring tilsier at det gir mer faglig nytteverdi for de studenter som er samtidig på krisesenteret, at de ikke kommer fra samme klasse og eventuelt studiested. Dette fordi de har ulik læringserfaring, litteratur og kompetansekrav, hvilket er nyttig utveksling både for studentene og ansatte på krisesenteret.

## Hendelser i 2016

### Oppfølging av arbeidsmål i virksomhetsplanen

#### *Tilsyn av Fylkesmann av Sarpsborg kommunes krisesentertilbud*

Fylkesmannen i Østfold hadde tilsyn med Sarpsborg kommunes krisesentertilbud i februar 2015. Det var systemrevisjon, med innlevering av dokumentasjon i 26. januar med tilsyn på stedet med intervjuer 26. februar 2015. Dette var det første tilsynet Fylkesmannen i Østfold hadde på en kommunes krisesentertilbud.

Fylkesmannen kom frem til (klipp fra tilsynsrapport):

Gjennom tilsynet ble det avdekket ett brudd på lovbestemmelsene tilsynet omfattet:

- Sarpsborg kommune sikrer ikke at det tilrettelegges for et beskyttet botilbud for personer som på grunn av kjønn eller annet ikke kan bo i fellesskap med andre. Dette er et brudd på lov om krisesenter §§ 2, 5. ledd og § 3. 1 og 2. ledd.

Avviket bygger på

- Senteret mangler fysisk tilrettelegging slik at det er separate boenheter for menn og kvinner.
- Menn som er utsatt for vold i nære relasjoner, og som oppsøker krisesenteret, blir tilbudt overnatting på annen måte. Dette tilbudet tilfredsstillende ikke lovens krav om et beskyttet botilbud og kravet om tilrettelegging for barn som kommer på krisesenter sammen med sin far.
- Senteret mangler fysisk tilrettelegging slik at det kan gi tilbud til kvinner som er utsatt for vold i nære relasjoner, men som på bakgrunn av sin atferd eller annet ikke kan bo sammen med andre kvinner og deres barn.
- Kommunen har ikke utarbeidet rutiner eller et system for å sikre et beskyttet botilbud for personer som er i en situasjon som beskrevet i loven, men som ikke kan bo sammen med andre.

Arbeidet med å lukke avvikene ble umiddelbart startet. Først ble det undersøkt bygningsmessige muligheter for å innlemme mannstilbudet i eksisterende bygningen i Skjebergveien 23. Dette var ikke mulig. Deretter ble det tegnet tilbygg, som var til kostnadsestimering ved årsskifte.

Det var ikke påbegynt arbeid for å gi beskyttet botilbud til personer som ikke kan bo sammen med andre grunnet sin adferd. Det er viktig å påpeke at krisesenteret tar i mot personer med tillegg utfordringer, så fremt adferden er forenlig med å bo på krisesenter med andre voldsutsatte, inklusiv barn. Dette er ofte personer som har vesentlige utfordringer på rus eller psykisk helse, og derfor spesielt utsatt for vold i nære relasjoner.

Krisesentrene i Østfold har over tid ønsket å undersøke tilbudet til voldsutsatte kvinner i aktiv rus i Østfold. Midler til prosjekt ble søkt Justisdepartementet i 2014 og Krisesenteret i Moss IKS og Indre Østfold Krisesenter var ansvarlig for prosjektet. Det ble funnet at det i Norge kun var tre kommuner som hadde «en trygg seng» å tilby voldsutsatte kvinner i aktiv rus.

Funnene ble presentert i rapporten «Kan dem takke seg selv..? Skal ikke kvinner i aktiv rus slippe å leve med vold?» av prosjektleder Vibeke Aanerød (Aanerød 2015).

I 2016 har det vært kommunikasjon med Fylkesmann med informasjon og kostnad på løsninger av mannsavdeling, og forespørsel om utsatt iverksettelse grunnet kostnader og gjenstående undersøkelser. Det ble ikke foretatt avgjørelser som fører til lukking av avviket innen utgangen av 2016.

### **Krisesentersamarbeid med andre kommuner**

I handlingsplan til rådmannen for perioden 2014-2017 stod det som strategisk prosess for krisesenteret at «Samarbeid med andre kommuner er vurdert». Den 12.12.2014 ble henvendelse til Fredrikstad og Hvaler kommune sendt med forespørsel om det kunne være aktuelt å samarbeide om krisesentertilbud.

I løpet av 2015 ble det satt ned en arbeidsgruppe bestående av representanter fra alle de tre kommunene, inklusiv teamleder for Sarpsborg krisesenter. Det ble arbeidet frem et dokument med beskrivelser av krisesentertilbudene for Fredrikstad, Hvaler og Sarpsborg, og kort om mulige alternativer for samarbeid.

I 2016 ble det gjennomført møte med kommunedelssjefene i de tre kommunene for fremlegg av arbeidsgruppens arbeid, og besluttet å gå videre med undersøkelsene med en ny arbeidsgruppe sammensatt av de tre kommunene.

### **Innføring av elektronisk journal**

Socio for krisesenter ble innkjøpt på enhetens regning, ansatte fikk opplæring og systemet ble satt i drift i september måned. Systemet sikrer informasjon på en bedre og mer rasjonell måte enn tidligere.

### **Nettverksgruppen «Samlet mot vold i nære relasjoner – ikke stykkevis og delt»**

23.09.2016 hadde nettverksgruppen «Samlet mot vold i nære relasjoner» sin første samling siden 2012. Gruppen ble bredt sammensatt av ulike 1. linjetjenester, hvilket styrker muligheten for god samhandling om forebygging og bekjempelse av vold i nære relasjoner, på både strukturelt og individuelt nivå. Krisesenteret er koordinator for gruppen, hvilket gir krisesenteret en naturlig, nyttig og rasjonell kontaktflate mot hjelpeapparat i Sarpsborg.

### **Prosjekt OU-midler**

Kommunesammenslutning (KS) bevilget krisesenteret 60.000,- kroner til bruk for ou-tiltak i form av veiledning for leder og stedfortreder, og for hele personalgruppa som helhet. Målet var ivaretagning av ansatte i sine hjelperoller og ledere i sine roller og med ansvar for ansatte. Det ble søkt tilretteleggingstilskudd fra NAV for samlingene, hvilket ble innvilget for den første perioden.

Tiltaket ble evaluert på personalmøte og ble betraktet som vellykket, Tilbakemeldinger var også at det er ønsket kontinuitet i veiledninger, hvilket er vanskeligere å få til med prosjektmidler.



## Prosjekt Advokatvakt

Siden 2009 har Sarpsborg krisesenter fått midler av Justis- og beredskapsdepartementet til særskilte rettshjelpsmidler for voldsutsatte ved å ha advokat ved krisesenteret. Dette har vært gjennomført ved at en advokat har vært på senteret 1,5 timer hver 2. uke. Tilbudet har vært gitt til alle brukere av krisesenteret, samt Sarpsborg befolkningen via annonsering. Dette har ført til at flere personer som ellers ikke ville oppsøkt krisesenteret har blitt kjent med krisesenterets tjenester.

## Prosjekt «SKBarn»

I juni 2015 fikk krisesenteret kr 65.230 fra Bufdir for voldsutsatte barn. Prosjektet startet i august 2015 og varte til desember 2016. Midlene gikk til månedlige aktiviteter med mål om å gi barn økt mestring og livskvalitet. Barn som har levd med vold har behov for trygghet og stabilitet. De har ofte med seg mange opplevelser av tillitsbrudd og brutte relasjoner. Lek og utvikling har ikke vært en like stor del av deres daglige liv, som det har vært for andre barn. Det har vært gjennomført aktiviteter for beboere og dagbrukere med barn, som supplerer aktivitetene de frivillige tilbyr. Aktivitetene har både vært inne på huset og ute på steder barn vanligvis får mulighet til å ta del i, som kino, bowling, lekeområder mm. I tillegg til norskfødte, var mange familier minoritetsspråklige fra ulike kulturer. Sammen beriket de hverandre med både kulturforståelse og hjelp med integrering. Barna hadde stor glede av hverandre og det var gjensynsglede da de traff hverandre igjen, uavhengig av om de ikke hadde et felles muntlig språk. Prosjektet var vellykket. Flere foreldre har sagt de vil gjenta aktiviteten selv. Flere barn og foreldre har også blitt kjent og blitt en del av deres private nettverk. Aktivitetstiltakene var koordinert og gjennomført av barne- og ungdomsansvarlig, som var en trygg og kjent person for barna.

## Prosjekt «Ivrige barn»

Krisesenteret fikk 393.340 kroner fra Bufdir for å tilrettelegge for bedre anvendelse av eksisterende allrom. Tidligere var rommet uten vinduer og vanskelig å innrede funksjonelt, og var mest nytt til arrangerte aktiviteter som hobbykvelder, beboerne som hadde PC kunne koble sine PCer mot nett og små barn kunne leke på gulvet. Det var nødvendig med en del bygningstekniske endringer for å få det eksisterende rommet til å bli et funksjonelt og trivelig rom, som også ungdommer vil oppleve nytte av.

Det ble innredet en avskjermet krok for leksejobbing og PC-bruk. Det ble innkjøpt 4 PCer for utlån og en sort/hvit laserskriver for utskrift. En vegg til et tilliggende rom ble flyttet slik at rommet fikk vinduer (vinduene hadde vært i det tilliggende rommet). På den nye plassen ved vinduene, ble det kjøpt inn en vinkelsofa, sofabord, TV og reoler under TV mm. Et frittstående fotballspill og en spillmaskin som flere kan spille med hverandre på samtidig er kjøpt, sammen med aktivitetsmateriell, produkter til nytte for henholdsvis stimulering og stabilisering som blant annet kuledyner å bre rundt seg og en «klemmestol» som man kan sitte i og legge «armene» på stolen rundt seg med mer. Aktivitetsrommet ble innviet med pizza og brus!

## Prosjekt «En helt vanlig jul»

Krisesenteret i år igjen penger fra Gjensidigestiftelsen for å gi barn tilknyttet krisesenteret mulighet til å få juleopplevelser. Beboere med og uten barn, og brukere med barn som hadde opprettholdt kontakt med krisesenteret, deltok på juletilstelning med julegrøt og kake. Nissen gav barna julegaver og familiene fikk julekurv med både nyttige og gode saker i.

## Rekvirering av midlertidig botilbud

Etter avtale med NAV Sarpsborg, fikk Sarpsborg krisesenter myndighet til å rekvirere midlertidig botilbud på NAVs botilbud. Dette gjøres kun i visse tilfeller og rapporteres til NAV som følger opp førstkommande hverdag.

## Frivillige

Sarpsborg krisesenter har vært så heldig og få samarbeid med to frivillige som kommer en kveld hver 2. uke og har hyggelige aktiviteter med brukere. Det kan være alt fra å ta turer utenfor senteret til ulike steder, ulike hobbyaktiviteter og lage ting, til å ha et hyggelig måltid sammen. Disse samlingspunktene er hyggelige treff beboerne både etterspør og ser frem til.

## «Søster til søster»

Krisesenteret har gjentatte ganger mottatt toalettmapper med innhold til både kvinner, menn og barn, sydd i lappeteknikk av personer tilknyttet Desiree's Lappeteknikk i Sogn og Fjordane.

## Gratis mat fra KIWI

Krisesenteret har ikke budsjett for mat, og tilbyr kun «krise-mat» for få måltider for de som ikke har mat eller tilgang på penger. Beboere på krisesenteret må holde sin egen mat. Krisesenteret har derfor stor nytte av avtalen med KIWI Greåker om henting av mat som er nær dato for siste forbruk eller ikke salgbar i butikken grunnet ødelagt emballasje ol. Dette er et flott supplement til brukere som har svært dårlig råd.

## Soroptimistene Sarpsborg

Soroptimistene Sarpsborg har hatt krisesenteret som prosjekt. De har hatt utlodning på stand til inntekt for krisesenteret, som de kjøpte 10 sett dyner og puter for utdeling til brukere som skal etablere seg på nytt.

## Ullerøy sokn

Krisesenteret fikk kollekten fra en gudstjeneste fra Ullerøy sokn, hvor de i samarbeid med Sanitetskvinnene hadde fokus på vold mot kvinner.

## Oppgradering av sikkerhet

Grunnet en hendelse, var det nødvendig å oppgradere sikkerheten ved inngangspartiet. Glassdørene i inngangspartiet ble forsterket ramme og glassene i døren fikk skuddsikkert og frostet glass. Det ble også satt folie på vinduer i vaktrommet for å hindre innsyn.



## Økonomi

### Budsjett og lønnskostnader

I 2015 ble budsjettet til krisesenteret redusert med 500.000 kroner, og tiltak med ny arbeidsplan med redusert bemanning ble arbeidet frem og iverksatt.

I 2016 var det bestemt at krisesenteret skulle spare 250.000 i tillegg opprettholde innsparingen fra 2015 på 500.000 kroner. Bystyret bestemte at det skulle tilbakeføres 300.000,- kroner til krisesenterets budsjett.

På våraparten i 2016, viste regnskapet at lønnsbudsjettet ikke ville holde, og leder informerte om dette i kontaktmøte med enhetsleder og kommunesjef Velferd 14. april 2016. Det ble arbeidet frem en ny arbeidsplan som ble iverksatt 15.08.2016.

Arbeidsplanen halverte antall og reduserte lengden på fagmøter, færre arbeidet dagtid og flere hadde alenevakter, «husmor»-funksjon ble fjernet slik at alt praktisk arbeid «på huset» ble fordelt på alle som også hadde alenevakter. Den nye arbeidsplanen gav med dette en utfordring med sårbarhet både ved at det alltid kun var en ansatt på jobb på kveld, natt og helg, samt ukedager om teamleder var ute av huset, redusert mulighet for koordinering og kvalitetskontroll for teamleder, og at lavere planlagt bemanning generelt gav mindre kapasitet og kontinuitet til brukerprosesser slik at botid kunne bli lengre enn nødvendig. Arbeidsplanen ble arbeidet frem i fellesskap med ansatte, leder og tillitsvalgt, for å bidra til å holde det tildelte budsjettet. Evaluering ble avtale ved årsskifte.

### Anskaffelser og særskilte kostnader

#### *Socio for krisesenter – elektronisk journal*

Elektronisk journalføring og arkiv ble anskaffet ved innkjøp av Socio for krisesenter. Opplæring ble gjennomført i oktober måned, og iverksetting av bruk umiddelbart etterpå. Kostnaden ble tatt av enheten.

Kjøp av skjerm til møterom, kabling og montering. Benyttes for felles gjennomgang. Kostnad 20.400,-.

#### *Utbygging av inventar og IKT-utstyr og reparasjoner*

I løpet av året var det nødvendig med reparasjon av diverse utstyr som tørketromler, storhusholdnings oppvaskmaskin mm. Etter tordenvær og strømbrudd, ble det nødvendig å skifte ut 2 skjermer og en terminal, samt reparerer døralarm. Sammenlagt kostnad 25.000,-

Utskifting av dårligfungerende støvsugere brukere benytter, en i hver etasje. Kostnad 5700,-.

Utskifting av gamle kaffetraktere på beboerkjøkkenen og ansattkjøkkenen. Kostnad 2700,-.

### Nedbetaling av videoovervåking

Ultimo 2015 ble det anskaffet videoovervåkingssystem til krisesenteret. Dette skulle nedbetales på ett år. I 2016 var kostnadene for systemet 42.500,-, hvilket er ferdig nedbetalt. Kontrakt for årlig vedlikehold er 2.220,-.

### Oppgradering av sikkerhet

Etter ny vurdering av sikkerhet etter en hendelse (Ref Hendelser 2016), ble rammen på inngangsdøren forsterket og glasset i døra byttet til skuddsikkert glass. Kostnad tatt av Team drift og vedlikehold. Det ble også montert frostet glass i inngangsdør og folie på vinduer i vaktrom for å hindre innsyn i inngangspartiet og på vaktrommet. Kostnad 8500,-.

Montert ny lampe på utsiden for lys slik at folien på vinduene i inngangspartiet og vaktrommet reflekterer og hindrer innsyn. Kostnad tatt av Team drift og vedlikehold

### Trykk av brosjyrer

Det ble trykket opp igjen brosjyrer om krisesentertilbudet på 26 språk, med oppdatert kontaktinformasjon for krisesentrene i Østfold. Dette er en svært anvendelig brosjyre krisesenteret gir ut til hjelpeapparatet som er i kontakt med borgere, som kan lese om krisesentertilbudet på eget språk. Kostnad 5600,-.

## Mediedekning og kunngjøringer av krisesentertilbudet

I henhold til Krisesenterlova, skal kommunen informere befolkningen om sitt krisesentertilbud. Krisesenteret er avhengig av at Sarpsborg-befolkningen er kjent med krisesentertilbudene. Dette forsøkes sikret ved informasjon til og samhandling med andre instanser som møter befolkningen, og publisitet direkte til befolkningen.

I samarbeid med Enhet kommunikasjon ved Område informasjon, ble det i 2015 utarbeidet måter krisesenteret kunne gjøre dette på. Dette skulle både tilfredsstillende både kommunens profil og omdømmekriterier, og krisesenterets behov for å informere om vold i nære relasjoner og krisesentertjenester.

Krisesenterets mediestrategi er:

- Mediedekning i lokale medier  
Krisesenteret tilbyr informasjon til medier, og svarer på henvendelser der medier er interessert. Se oversikt nedenfor.
- Artikler på kommunens eksterne sider  
Krisesenteret tilbyr informasjon og artiklene skrives av Område informasjon.
- Krisesenterets web-sider på [www.sarpsborg.com/krisesenter](http://www.sarpsborg.com/krisesenter)  
Statisk side med informasjon om krisesenteret og vold i nære relasjoner.
- Kommunens facebook  
Krisesenteret forespør om at Område informasjon kan legge ut konkret og kortfattet informasjon eller forespørslar.
- Forespurt om krisesenteret kan ha Facebookside med faglig informasjon for informering om vold i nære relasjoner og krisesentertjenester.

- Sarpedia (internt system for Sarpsborg kommune): artikler, fagrom og blogging  
Krisesenteret tilbyr informasjon og artiklene skrives av Område informasjon.  
krisesenteret oppretter fagrom. Fagrommet vedlikeholdes og kunngjøres til andre aktuelle instanser for informasjonsutveksling om vold i nære relasjoner.
- Materiell for profilering av krisesentertjenester, som rollup og profileringsmateriell med budskapet «Trenger du eller noen du kjenner vår hjelp?» med kommunens profil og kontaktinformasjon til krisesenteret.
- Brosjyre er utarbeidet. Bør oversettes til flere språk.  
Plakat som kan henges opp på ulike aktuelle offentlige steder, på legekontorer osv.  
Ikke utarbeidet enda.
- Ulike arrangementer i regi av krisesenteret.

Mediedekning om krisesenteret eller artikler eller innlegg der krisesenteret er benevnt i lokale medier:

- 02.02.2016 Sarpsborg arbeiderblad (SA): På veggen informasjon om krisesentertilbudet.
- 16.02.2016 SA: På veggen informasjon om krisesentertilbudet.
- 04.03.2016 SA: «Krisesenteret får 300.000» artikkel om midler fra Bufdir.
- 21.03.2016 SA: «For 25 år siden – Nøl ikke – ta kontakt» krisesenteret påsken 1991.
- 26.04.2016 SA: På veggen informasjon om krisesentertilbudet.
- 24.05.2016 SA: På veggen informasjon om samtaletilbudet på krisesenteret.
- 07.06.2016 SA: På veggen informasjon om beskyttet midlertidig botilbud.
- 14.06.2016 SA: «Sorooptimister med jubileumsstand» Gave til krisesenteret.
- 01.09.2016 SA: «Må være svært våkne» Artikkel i forbindelse med drap av mor og barn i Kirkenes.
- 01.09.2016 SA: «Partnere som dreper» Artikkel i forbindelse tema partnerdrap.
- 01.09.2016 SA: «Verre enn tortur» Artikkel i forbindelse med konsekvenser av vold i nære relasjoner.
- 06.10.2016 SA: På veggen informasjon om advokattilbudet på krisesenteret.
- 01.11.2016 SA: På veggen informerer «Midlertidig botilbud med beskyttelse». Informasjon om botilbudet.
- 15.11.2016 SA: På veggen informasjon «Trenger du eller noen du kjenner hjelp?» Informasjon om tilbudet til krisesenteret.
- 22.11.2016 SA: «Gave til krisesenteret» Artikkel om gave fra Sorooptimistene Sarpsborg.
- 21.12.2016 Byavisa Sarpsborg: «Barn i krise».

Følgende artikler ble skrevet av Område informasjon og lagt ut på Sarpedia og/eller eksternt:

- Ingen i 2016.

Følgende blogger ble skrevet av teamleder for krisesenteret for å informere internt i kommunen om vold i nære relasjoner og krisesentertjenestene:

- 17.01.2016 «Misshandlingsbestemmelsen, kjenner du den?» Informasjon om misshandlingsbestemmelsen i Utlendingsloven §53 1. ledd b.
- 02.05.2016 «Ikke et privat problem!» Vold i nære relasjoner er et offentlig problem, som krever samhandling. Fagrom for diskusjon og deling av faglig informasjon ble opprettet.



## Kostnader og omfang av vold i nære relasjoner

Se vedlegg: Kostnader og omfang av vold i nære relasjoner for grunnlaget for informasjonen i punktet «Oppsummering».

### Oppsummering

- 2 – 4% av befolkningen utsettes for vold. For Sarpsborg kommune vil det være ca 1100 – 2200 personer årlig.
- Årlige kostnader av vold i nære relasjoner er beregnet til nasjonalt å være 4,5 – 6 milliarder (i 2010-kroner).
- Hver 4. kvinne og hver 5. mann er eller har vært i et forhold der det har forekommet vold.
- Forekomsten av vold er høyere i befolkningsgrupper som er marginaliserte grunnet manglende inntekter og avhengighet av trygdeytelser eller sosialhjelps-ytelser.
- Mer vold i yngre parforhold enn eldre.
- De fleste voldsutsatte henvender seg ikke til hjelpeinstanser. Av de som tar kontakt med politi, legevakt og krisesenter, er det ulike grupper voldsutsatte som henvendte seg til de ulike instanser.
- Bistand av nøkkelperson over tid i reetableringsfasen kan hindre at personen går tilbake til voldsutøver og raskere gjenopptar sine liv.
- 1 av 4 drap er partnerdrap. I 7 av 10 drap, var det på forhånd kjent partnervold.
- Vold i familien ødelegger livet for flere mennesker enn alle genetiske sykdommer til sammen.
- 5-15 babyer blir årlig alvorlig skadet, og om lag 5 dør.
- 5% av barn har blitt utsatt for alvorlig fysisk vold og 13% psykisk vold fra omsorgspersonene sine.
- 10 % har erfart vold mellom foreldrene sine
- Barn blir sykeliggjort, utredet og behandlet fordi konteksten til barnet ikke blir sett på.
- 1 av 4 barn som har opplevd vold i barndommen, opplever også vold som voksen, mot 1 av 15 som ikke har opplevd vold i barndommen.

## Nasjonale føringer og satsingsområder

### Det handler om å leve (St.meld. 15 2012-2013)

Den første stortingsmelding som gikk i dybden om forebygging og bekjempelse av vold i nære relasjoner, kom i 2013 (St.Meld.15 2012-2013). Den fortalte om fordobling av anmeldte familievoldsaker fra 2005 til 2011, og at krisesentertilbudet var det viktigste hjelpetilbudet for voldsutsatte.

### Et liv uten vold – Handlingsplan mot vold i nære relasjoner

Stortingsmeldingen ble fulgt opp med en handlingsplan mot vold i nære relasjoner for perioden 2014–2017 (Justis- og beredskapsdepartementet 2013/08). Handlingsplanen inneholdt tiltak på områdene forebygging og synliggjøring, kunnskap og kompetanse, hjelpe- og behandlingstilbud, straffeforfølgning og samarbeid og samordning.

## En god barndom varer livet ut - Tiltaksplan for å forebygge og bekjempe vold og seksuelle overgrep mot barn og ungdom

I 2014 la regjeringen også frem Tiltaksplan for å bekjempe vold og seksuelle overgrep mot barn og ungdom (2014–2017), ”En god barndom varer livet ut”. Den inneholder 43 prioriterte tiltak, som er en målrettet innsats for å bekjempe vold og overgrep mot barn og ungdom.

### Opptappingsplan mot vold og overgrep

28.10.2016 kom Opptappingsplan mot vold og overgrep (2017-2021), som bygger på handlingsplanene. Opptappingsplanen beskriver tiltak for å bekjempe vold i nære relasjoner og vold og overgrep mot barn, og over hovedutfordringene knyttet til temaet, med både kortsiktige og langsiktige tiltak og strategier.

Noen av målene i planen:

- Ansvar for å forebygge og bekjempe vold og overgrep skal være fastsatt, tydelig og lederforankret på alle forvaltningsnivåer
- Forebygging av vold og overgrep skal prioriteres og styrkes
- God og riktig kompetanse om vold og overgrep skal finnes i alle sektorer og tjenester
- Vold og overgrep skal oppdages tidlig, og voldsutsatte skal få individuelt tilpasset oppfølging og behandling
- Etterforskning av saker om vold og overgrep skal prioriteres, kapasiteten skal styrkes og kvaliteten skal økes
- Voldsutsatte skal gis bedre beskyttelse
- Arbeidet mot vold og overgrep skal samordnes på tvers av tjenester og sektorer
- Arbeidet mot vold og overgrep skal være kunnskapsbasert, og effekter av tiltak skal evalueres
- Kunnskap om og forståelse av vold og overgrep skal økes i befolkningen

### Voldsprogrammet - Forskningsprogram om vold i nære relasjoner

Forskningsprogrammet Vold i nære relasjoner strekker seg over fem år (2014-2019) og er finansiert av Justis- og beredskapsdepartementet.

I 2016 gav forskningsprogrammet ut blant annet:

- *Omfangsundersøkelse av vold og overgrep mot barn og unge - Omfang og utviklingstrekk 2007-2015* (NOVA Rapport 5/16). Rapporten undersøker omfanget av vold og overgrep mot barn og unge og hvordan omfanget av ulike voldsformer har utviklet seg over tid. Voldsformene rapporten belyser, er fysisk vold fra foreldre, vold mellom foreldre (vitneerfaringer) og seksuell vold i og utenfor familien.
- *Kommunale handlingsplaner mot vold i nære relasjoner – også for eldre utsatte?* Nasjonalt kunnskapssenter om vold og traumatisk stress (NKVTS) undersøkte om kommunale handlingsplaner mot vold i nære relasjoner inkluderer eldre utsatte, hvordan dette er gjort, og gitt anbefalinger.

## Tema – Radikalisering

Sarpsborg kommune var en av fem norske kommuner som var med på et stort forskningsprosjekt som skal forhindre voldelig radikalisering i framtiden «Forebygging av radikalisering og voldelig ekstremisme. Hva er kommunenes rolle?» (NIBR-rapport 2016:12). I mai 2015 startet intervjurunden til prosjektet i Sarpsborg. I 2016 ble det lagt planer for et felles kompetanseløft mot radikalisering for hjelpeapparat i Sarpsborg og Halden, ved samarbeid mellom kommunenes SLT-koordinatorer og politiråd.

I løpet av de siste årene har Sarpsborg kriesesenter blitt ytterligere oppmerksom på utfordringer som har sitt utgangspunkt i radikalisering mot ekstreme miljøer. Det er mange former for radikalisering, slik som ekstreme islamister, høyre ekstremister, venstre ekstremister, voldelige dyrevernere m fl. Definisjon «*Radikalisering er en prosess der en person i økende grad aksepterer bruk av vold for å nå politiske, ideologiske eller religiøse mål*» (ibid:44). De kriesesenteret har blitt mest bevisst på, var spesielt unge kvinner fra familier med foreldre født utenfor Norge.

Unge kvinner kan både bli utsatt for vold i nære relasjoner grunnet enkeltpersoner eller familien presser dem mot miljøene, eller at det er kvinnens personlige ønske om å søke seg til radikale miljøer. Dette kan skje via giftemål, reiser til steder hvor det er kontaktpersoner eller annet. Dette kan være en dyp hemmelighet, som bruker ikke ønsker å oppgi. Uten blikket på at radikaliseringsårsaker kan være årsaker til vold i nære relasjoner, kan dette bli forklart som æresrelatert vold, tvangsgifte ol og den grunnleggende faktoren forblir skjult, og kan forårsake mer vold.

## Forskrift om sikkerhet i kriesesentertilbudet – på høring

24.05.2016 kom utkast til Forskrift om krav til fysisk sikring av lokale i kriesesentertilbudet på høring. Forskriften er hjemlet i kriesesenterloven § 2 om «Krav til kriesesentertilbudet». Formålet med forskriften er å konkretisere kravene til fysisk sikkerhet i kriesesentertilbudet. Forskriften omhandler krav til fysisk sikring av lokaler og uteområder i kriesesentertilbudet, og individuelle sikkerhetstiltak ved opphold på kriesesenteret.

Sarpsborg kriesesenter innfrir kravene som beskrives i høringen, selv om de eksisterende rutinene og skjemaene for kartlegging og iverksetting av individuelle sikkerhetstiltak bør evalueres iht forskriften, samt sikres at alltid benyttes.

## Istanbulkonvensjonen

I juli 2011 ble Europarådets konvensjon om å forebygge og bekjempe vold mot kvinner og vold i nære relasjoner vedtatt. Konvensjonen, kalt Istanbulkonvensjonen, er underskrevet av alle de nordiske landene. Konvensjonen har blant annet som målsetting å beskytte kvinner mot alle former for vold, og å forebygge, rettsforfølge og avskaffe alle former for vold mot kvinner og vold i nære relasjoner.

Norge jobber for ratifisering av Istanbulkonvensjonen, men før det er det er en rekke ting som må på plass, eksempelvis:

- Læreplaner og alderstilpasset undervisningsmaterieell om likestilling mellom kvinner og menn, gjensidig respekt, ikke-voldelig konfliktløsning, kjønnsavhengig vold mot

kvinner og retten til personlig integritet skal inn i læreplanene på alle nivåer i utdanningssystemet.

- Tilgang på tjenester skal ikke være avhengige av at kvinner anmelder eller vitner mot overgripere.
- Når det skal tas beslutninger om omsorg og samvær, skal vold tas med i betraktningen. Rettigheter om samvær eller omsorg skal ikke settes før barnas rettigheter og sikkerhet.
- Seksuell integritet skal alltid gjelde. Samtykke blir hovedpoenget i voldtekts paragrafer. Det blir ikke lenger nødvendig å påvise bruk av tvang og vold.

## Kampanjer

«dinutvei.no» ble lansert 12.02.16 og er en nasjonal nettportal om vold i nære relasjoner og voldtekt. Portalen driftes av Nasjonalt kunnskapssenter om vold og traumatisk stress (NKVTS) på oppdrag fra Justis- og beredskapsdepartementet. Dinutvei.no er en veiviser for utsatte, pårørende, utøvere og fagpersoner.

Denne portalen viser hvordan brukere kan benytte portalen uten at det lagres at det har vært inne på portalen. Det kan også sendes spørsmål og få svar anonymt. Mange voldsutsatte blir sterkt kontrollert og fulgt i alt de gjør. Noen kan risikere eskalering av volden dersom det blir funnet at de oppsøker informasjon som voldsutøver ikke ønsker.

Viser også til en rekke nyttige kampanjer mot vold i nære relasjoner:

- «Hvor lite skal du finne deg i?» - politiets kampanje for å gi økt kunnskap om vold i nære relasjoner, og hva politiet kan bistå med ved denne type kriminalitet
- #ikkegreit – vold i nære relasjoner rettet mot ungdom
- «Kjernekar» - politiets kampanje mot festrelaterte voldtekter
- «Taushet tar liv» – kampanje mot vold og partnerdrap av Krisesentersekretariatet og Likestillings- og diskrimineringsombudet
- «Rød knapp»-aksjon - Stop vold mot kvinner
- #kjærepappa – Care Norges holdningskampanje mot kvinnevold

## Utfordringer og veien videre

### Lukke avvik fra tilsyn av Fylkesmannen i Østfold

Det er flere prosesser rundt krisesenteret for tiden som kan påvirke valg av alternative løsninger. Inntil avklaringer skjer, er det utfordringer for bo-tjenestene til menn og deres barn og personer som grunnet sin adferd ikke kan bo sammen med andre. Samtaletjenesten gjennomføres som forutsatt.

### Faglig veileder for krisesentertjenester

I 2015 ble det ferdigstilt en veileder til krisesenterloven. Den tar for seg hvordan man kan forstå de lovbestemte tjenestene iht lovens uttrykk. Loven er ikke spesielt tydelig på krav til innhold i tjenestene. Bufdir er i ferd med å lage en faglig veileder, og har invitert representanter fra krisesentrene til å være med i dette arbeidet. Sarpsborg krisesenter har deltatt i dette.

Vi ser frem til at den faglige veilederen kan tydeliggjøre innholdet til bistand med reetablering. Bistand med reetablering er en lovpålagt tjeneste i krisesenterloven. Hva tjenesten konkret skal inneholde er ikke definert på en tydelig måte. Det er store ressursmessige utfordringer med å gjøre denne tjenesten på en optimal måte.

### Usikkerhet om videre drift ved Sarpsborg krisesenter

Gjennom flere år har det vært undersøkelser om samarbeid med andre kommuners krisesentertilbud kunne gi besparinger. Det har også vært reduksjoner i budsjett. Ved at andre kommuner i Østfold har uttrykt at de ønsket sitt krisesentertilbud der de var lokalisert, har personalgruppen opplevd usikkerhet om Sarpsborg krisesenter skulle nedlegges eller sammenslås med andre tilbud et annet sted. Bekymringen har i størst grad vært grunnet kjennskap til målgruppen til krisesenteret, og hvor sårbare voldsutsatte er for hindringer i å søke hjelp.

### Veien videre

Hovedpunkter for hva krisesenteret kontinuerlig arbeider med:

- Ivaretaking og utvikling av kompetanse.
- Styrke informasjonsarbeidet om vold i nære relasjoner og krisesentertilbud ut mot befolkningen.
- Bidra til at fokus på vold i nære relasjoner opprettholdes og styrkes, hos både det kommunale og ikke-kommunale hjelpeapparat.
- Stadig forbedre samhandling med andre tjenester for at tilbud til voldsutsatte skal bli best mulig.
- Videreutvikle krisesenterets tjenester best mulig, innenfor de rammer som finnes.

Særskilte tiltak:

- Benytte nettverket «Samlet mot vold i nære relasjoner – ikke stykkevis og delt» til erfaringsutveksling, og styrke både egen og annet hjelpeapparats handlingskompetanse for personer utsatt for vold i nære relasjoner.
- Forbedre botilbudet til menn og deres barn.
- Bidra til at personer med tilleggsutfordringer som gjør at de ikke kan benytte dagens botilbud, får et tilgjengelig komplett krisesentertilbud.
- Spesielle rettshjelpstiltak – styrke tilbudet med advokatvakt på krisesenteret, og tilgjengeliggjøring av tilbudet. Advokatvakten gir potensiale for kontakt med voldsutsatte som ikke har behov for å bo, hvilket er den største gruppen av voldsutsatte.
- Kommunisere krisesenterets samtaletilbud bedre.



## Refererte dokumenter

Dokumentnavn
Justisdepartementet (2008/2013): <i>Veileder for utvikling av kommunale handlingsplaner</i> .
Isdal, Per (2002). <i>Meningen med volden</i> . Oslo: Kommuneforlaget.
Lov om kommunale krisesentertjenester KriSesenterloven (2010)
Sarpsborg kommunes tiltaksplan mot vold i nære relasjoner. Tiltaksplan 2009 - 2012 Samlet mot vold i nære relasjoner "ikke stykkevis og delt".
Virksomhetsplan Enhet bolig og omsorg 2016.
Sarpsborg krisesenter senterstatistikk 2016. Sentio.
NOVA 19/14: <i>KriSesentertilbudet i kommunene</i> . Evaluering av kommunenes implementering av krisesenterloven.
Tilsynsrapport av 26.03.2015 for Sarpsborgs kommunes krisesentertilbud.
Aanerød, Vibeke (2015): « <i>Kan dem takke seg selv..? Skal ikke kvinner i aktiv rus slippe å leve med vold?</i> »
Sarpsborg kommune Rådmannens handlingsplan 2014 – 2017.
St. Meld. 15 (2012–2013): <i>Det handler om å leve</i> . Forebygging og bekjempelse av vold i nære relasjoner.
Handlingsplan mot vold i nære relasjoner 2014 – 2017. <i>Et liv uten vold</i> . Justis- og beredskapsdepartementet 2013/08.
Tiltaksplan for å forebygge og bekjempe vold og seksuelle overgrep mot barn og ungdom (2014–2017) <i>En god barndom varer livet ut</i> .
Prop. 12 S (2016–2017). <i>Opptrappingsplan mot vold og overgrep (2017–2021)</i>
NOVA Rapport (2016:5). <i>Vold og overgrep mot barn og unge - Omfang og utviklingstrekk 2007-2015</i>
NKVTS (2016:9) <i>Kommunale handlingsplaner mot vold i nære relasjoner – også for eldre utsatte?</i>
Forskrift 07.03.2017 nr. 282: <i>Forskrift om fysisk sikkerheit i krisesentertilbudet</i> .
NIBR-rapport 2016:12: <i>Forebygging av radikaliserings og voldelig ekstremisme. Hva er kommunenes rolle?</i>
<b>Referanser til internettet</b>
Henvisning til ROSA <a href="http://www.rosa-help.no/">http://www.rosa-help.no/</a>

Vedlegg: Statistikk

Vedlegg: Kostnader og omfang av vold i nære relasjoner.

Vedlegg: Sarpsborg krisesenters brosjyre.

## Kontaktinformasjon

Sarpsborg krisesenter

Postadresse: Postboks 237, 1702 Sarpsborg

Besøksadresse: Skjebergveien 23, 1739 Borgenhaugen

Fakturaadr.: Postboks 505, 1703 Sarpsborg

Gaver: kontonr. 6129 06 64283 med påføring: 189091 310302 24200 950002

Org.nr Sarpsborg kommune: 938 801 363

Tlf: 69 10 87 00

Mail: [krisesenter@sarpsborg.com](mailto:krisesenter@sarpsborg.com)

Web: [www.sarpsborg.com/krisesenter](http://www.sarpsborg.com/krisesenter)