



Virksomhetsplan for virksomhet  
**Jelsnes barneskole**  
Sarpsborg kommune 2023 - 2024

---



FRAMTIDSRETTET

ÅPEN

RESPEKTFULL

TROVERDIG

## Innhold

1. Hensikt med virksomhetsplanen .....	3
2. Sarpsborg kommunes visjon og verdsett .....	3
3. Hva styrer virksomheten .....	4
4. Organisering .....	5
5. Fakta om virksomheten.....	5
5.1 Elevantall: .....	5
5.2 Personal:.....	6
5.3 Økonomisk ramme: .....	6
6. Vi i Sarpsborg.....	6
6.1 Ledelse.....	6
6.2 Medarbeiderskap .....	7
6.3 Kompetanse.....	8
7. Årets oppgaver, tjenester og prosjekter i virksomheten .....	9

## 1. Hensikt med virksomhetsplanen

Hensikten med virksomhetsplan er å sikre at det er sammenheng mellom kommunens visjon, verdier, vedtatte mål og de mål, tiltak og aktiviteter som er prioritert i kommuneområdet og virksomheten.

Planen er et arbeidsverktøy for ledere og medarbeidere i virksomheten.

## 2. Sarpsborg kommunes visjon og verdisett

Visjonen er grunnlaget for plattformen «Vi i Sarpsborg». Sarpsborg kommunes visjon er:

### **Sammen skaper vi Sarpsborg**

Som ledere og medarbeidere skal vi bidra til en framtidsrettet utvikling av kommunen som organisasjon, tjenesteyter og samfunnsutvikler.

Vårt felles verdisett skal prege vår hverdag, veilede oss til å gjøre de riktige valgene og motivere oss til å gjøre vårt beste. Gjennom verdisettet blir det tydelig hvilke forventninger vi skal ha til hverandre som kollegaer, ledere og hva som skal kjennetegne oss som organisasjon både internt og eksternt.

Sarpsborg kommunes verdisett:

<b>Verdiene:</b>	<b>Med det mener vi på vår virksomhet:</b>
Framtidsrettet	<ul style="list-style-type: none"><li>- Vi jobber for at barna skal lykkes i skolehverdagen sin, og har som mål å gjøre de best mulig forberedt på fremtiden</li><li>- Vi er endringsvillige, tar i bruk nye undervisningsmetoder og legger vekt på bruk av ny teknologi.</li><li>- Vi planlegger godt og har tydelige felles mål.</li></ul>
Åpen	<ul style="list-style-type: none"><li>- Vi er åpne for medvirkning i personalet, mellom skole og hjem og mellom lærer og elev</li><li>- Vi bruker ulike arenaer for kontakt mellom skole og hjem</li><li>- Vi jobber for elevmedvirkning, at elevene skal kunne være med på å forme sin egen skolehverdag</li></ul>
Respektfull	<ul style="list-style-type: none"><li>- Vi er alle forskjellige, men skal respektere hverandre ulikheter.</li><li>- Vi har et positivt elevsyn.</li><li>- Vi skal alle bli sett og hørt.</li><li>- Vi er inkluderende og raus.</li><li>- Vi kommuniserer og samarbeider godt med brukere.</li></ul>
Troverdige	<ul style="list-style-type: none"><li>- Vi står for det vi har sagt og har som mål å holde det vi lover.</li><li>- Vi er forutsigbare og gir konsekvenser på uønsket adferd hos barna.</li><li>- Vi lager små og gjennomførbare mål, som gjør det enkelt for barna å vurdere eget arbeid.</li><li>- Vi jobber for et godt omdømme.</li><li>- Vi er profesjonelle med god sammenheng mellom ord og handling.</li></ul>

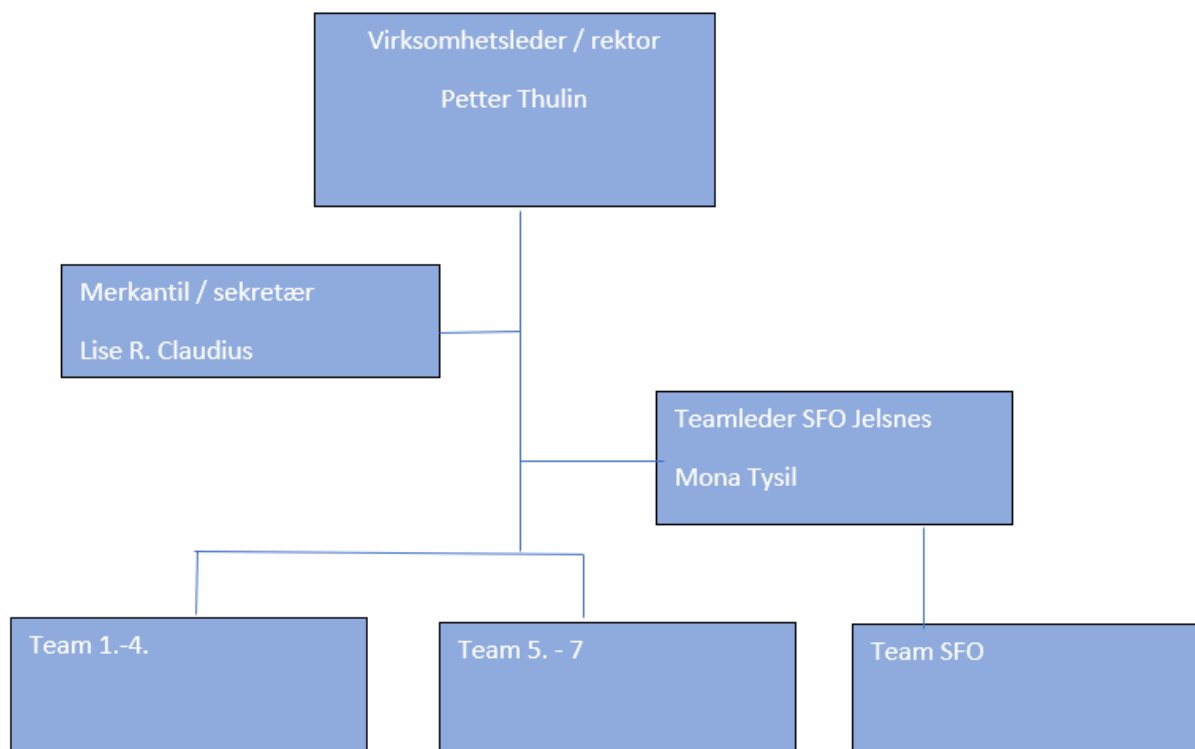
### 3. Hva styrer virksomheten

Styringsdokumenter som er retningsgivende ved utarbeidelse av virksomhetsplanen:

- Kommuneplan - samfunnsdel
- Handlingsprogram med økonomiplan for 2022 – 2025, med vedtatt budsjett for 2024
- Vi i Sarpsborg (plattform for ledelse og medarbeiderskap)
- Plan for mangfold og inkludering
- Andre relevante styringsdokumenter for kommuneområdet/virksomhet Jelsnes barneskole
- Lover og forskrifter for kommuneområdet/virksomhet Jelsnes barneskole
- Opplæringsloven med forskrifter
- Rammeplan for SFO
- Læreplanverket for Fagfornyelsen 2020
- Kommunedelplan Oppvekstplan 2018 – 2030
- Stortingsmelding nr. 31 (2007-2008) Kvalitet i skolen
- System for kvalitetsvurdering av skoler i Sarpsborg kommune
- Språk- og leseplan for barnehager og skoler i Sarpsborg Kommune
- Regneplanen for barnehager og skoler i Sarpsborg Kommune
- Tett på! Plan for arbeid mot radikaliserings og ekstremisme
- Beredskapsplaner for grunnskoler i Sarpsborg kommune
- HMS-plan Jelsnes barneskole 2023
- Samfunnsplan 2018-2030
- Kvalitetsmelding om grunnskolen
- Andre relevante lover, planer og dokumenter

## 4. Organisering

Organisasjonskart for virksomheten:



## 5. Fakta om virksomheten

Jelsnes barneskole er en fådelt 1.-7. skole lokalisert i en liten bygd 15 km nord fra Sarpsborg sentrum. Skolen ligger idyllisk til med umiddelbar nærhet til flott natur og har 52 elever og 13 ansatte skoleåret 2023-2024. Jelsnes barneskole er en helsefremmende skole og har stort fokus på aktive og sunne barn. Skolens visjon er «Trygghet og trivsel er den beste forutsetningen for læring»

### 5.1 Elevantall:

	Jelsnes barneskole	
Trinn	Antall elever 23/24	
1 trinn	5	
2. trinn	2	
3 trinn	11	
4 trinn	6	
5 trinn	12	
6 trinn	10	
7. trinn	6	
<b>Elever totalt:</b>	<b>52</b>	

Fådelt skole, en skole i grunnskolens barnetrinn med få elever som blir undervist i klasser/grupper med flere årstrinn sammen. På Jelsnes betyr det at elevene er organisert i 4 stk klasser. (1./2. klasse, 3. klasse, 4./5. klasse, 6./7. klasse)

## 5.2 Personal:

	<b>Antall</b>	<b>Årsverk</b>
<b>Lærere</b>	7	6,83
<b>Fagarbeidere/ Assistenter - skole</b>	3	1,7
<b>Fagarbeidere/ Assistenter - SFO</b>	3	0,79
<b>Førstesekretær</b>	1	0,3
<b>Teamledere SFO</b>	1	0,8
<b>Virksomhetsleder</b>	1	1

## 5.3 Økonomisk ramme:

Virksomheten har en økonomisk ramme på kr 8 758 600 i 2023.

## 6. Vi i Sarpsborg

Vi i Sarpsborg er en plattform for ledelse og medarbeiderskap, og beskriver hvordan vi som organisasjon ønsker å være, og hvordan vi ønsker å bli oppfattet av omverdenen. Alle ansatte i Sarpsborg kommune har et felles ansvar for å løse kommunens felles utfordringer – «Sammen skaper vi Sarpsborg». Under skal virksomheten konkretisere og tydeliggjøre forventningene i Vi i Sarpsborg og beskrive hvordan egen virksomhet utøver dette.

### 6.1 Ledelse

<b>MÅL – LEDELSE</b>	
<b>Sarpsborg kommune skal ha tydelige ledere som legger kommunens visjon og verdier til grunn i sitt arbeid</b>	
<b>SLIK VIL VI HA DET (Delmål):</b>	<b>SLIK GJØR VI DET (tiltak/aktiviteter):</b>
<b>Leder(e) på Jelsnes barneskole:</b> <ul style="list-style-type: none"><li>• vet hva som forventes av dem</li><li>• er tydelige, synlige og støtter sine medarbeidere</li><li>• tar ansvar for å utvikle sitt lederskap</li><li>• har medarbeidere som trives, lærer og utvikler seg i jobben sin</li><li>• har gode prosesser for medvirkning</li><li>• legger til rette for utvikling og måloppnåelse i teamene</li><li>• har kompetente medarbeidere</li><li>• har forsvarlig kompetanse innad i teamet</li><li>• praktiserer god økonomistyring</li><li>• har forsvarlig oppfølging av lovverk og styringsdokumenter</li></ul>	<b>Virksomhetsleder og lederteamet:</b> <ul style="list-style-type: none"><li>• arbeider etter kommunens verdier og etiske retningslinjer</li><li>• sørger for å være tilstrekkelig informert</li><li>• sørger for inngåelse, evaluering og oppfølging av avtaler</li><li>• har fokus på enhetens resultater, forbedring og læring</li><li>• sørger for gode rutiner for internkontroll, systematisk HMS-arbeid og medbestemmelse.</li><li>• gjennomfører medarbeiderundersøkelsen og oppfølging av denne</li><li>• gjennomfører medarbeidersamtaler og kontinuerlig personaloppfølging</li><li>• legger til rette for gode prosesser for medvirkning i forkant av at beslutninger fattes -</li></ul>

	<p>og involvering og påvirkningsmuligheter i forhold til Jelsnes barneskoles mål</p> <ul style="list-style-type: none"> <li>• legger til rette for utvikling og måloppnåelse i teamene og for den enkelte medarbeider bl.a. gjennom teamsamtaler, resultatsamtaler, medarbeidersamtaler, timeplanlegging, årsplaner mm.</li> <li>• har dialog med tillitsvalgte og verneombud</li> <li>• sørger for adekvat opplæring</li> <li>• iverksetter trivselstiltak</li> <li>• er synlighet i læringsmiljøet</li> <li>• legger til rette for videreutdanning og kompetanseheving for alle</li> <li>• følger kommunens «årshjul for dialog, styring og internkontroll»</li> <li>• sørger for at «tett-på» planen følges</li> </ul>
--	---

## 6.2 Medarbeiderskap

<b>MÅL – MEDARBEIDERSKAP</b>	
<b>Medarbeiderne i Sarpsborg kommune skal være engasjerte, profesjonelle og ansvarlige.</b>	
<b>SLIK VIL VI HA DET (Delmål):</b>	<b>SLIK GJØR VI DET (tiltak/aktiviteter):</b>
<p><b>En medarbeider på Jelsnes barneskole:</b></p> <ul style="list-style-type: none"> <li>• tar, personlig og sammen med sine kollegaer, ansvar for å skape et positivt arbeidsmiljø som fremmer trivsel, læring og utvikling</li> <li>• er godt kjent med skolens mål og verdier, og bidrar til å etterleve disse i daglig arbeid</li> <li>• vet hva som forventes av ham /henne i jobben</li> <li>• viser ansvar for skolen som helhet og følger skolens rutiner</li> <li>• omsetter skolens mål og planer i praksis</li> <li>• bidrar aktivt til å fremme skolens positive omdømme og skaper gode opplevelser for elever, deres foreldre og kollegaer</li> <li>• er frimodig bidragsyter i pågående prosesser og utredninger, og er positiv og lojal når tiltak gjennomføres</li> <li>• er aktive bidragsytere i utviklingsarbeidet og elevenes læringsmiljø</li> <li>• gjennomfører/er med på videreutdanning og kompetanseheving</li> </ul>	<p><b>En medarbeider på Jelsnes barneskole:</b></p> <ul style="list-style-type: none"> <li>• bidrar aktivt i utformingen og utviklingen av skolens mål</li> <li>• bidrar til å se skolen som en helhet og skaper «vi-kultur» på en liten fådelt skole</li> <li>• utviser høy faglig kompetanse og vilje til forandring</li> <li>• har vilje og evne til å omsette skolens mål og planer i praksis</li> <li>• deltar aktivt i medarbeiderundersøkelsen</li> <li>• følger aktivt kommunens verdier; FÅRT og skolens spesifiseringer av disse, samt skolens satsingsområder</li> <li>• følger skolens vedtatte felles rutiner, praksis og bidrar aktivt til fellesskapet på en liten fådelt skole.</li> <li>• fremmer god dialog med elever, foresatte, ledelse, kollegaer og skolens øvrige samarbeidspartnere – skaper og gjenforteller de gode historiene, tar åpent opp problemer, og peker samtidig på realistiske alternative løsninger</li> <li>• tar i bruk nye arbeidsmåter og nye metoder til det beste for elevenes læringsmiljø</li> <li>• følger «tett-på» planen</li> <li>• deltar i kompetanseheving og kurs i regi av kommune (dekomp) og lokale initiativ</li> <li>• følger skolens plan for kompetanseheving (videreutdanning)</li> </ul>

## 6.3 Kompetanse

<b>MÅL – KOMPETANSE</b>	
<b>Sarpsborg kommune skal ha kompetanse til å løse dagens oppgaver og møte framtidens utfordringer</b>	
<b>SLIK VIL VI HA DET (Delmål):</b>	<b>SLIK GJØR VI DET (tiltak/aktiviteter):</b>
<ul style="list-style-type: none"><li>• Rekruttere og beholde riktig kompetanse i skolen og i SFO.</li><li>• Lærere som er godt kvalifiserte og tydelige klasseledere.</li><li>• Lederteamet skal sammen dekke et bredt fagfelt og ha høy kompetanse.</li><li>• Ledere og medarbeidere gis gode rammebetingelser for å kunne gjøre en god jobb.</li><li>• Medarbeiderne har muligheter for læring og videreutvikling.</li><li>• Medarbeiderne innehar god IKT-kompetanse.</li><li>• Medarbeiderne praktiserer en «inkluderende praksis».</li></ul>	<ul style="list-style-type: none"><li>• Utarbeide og følge opp virksomhetens kompetanseplan.</li><li>• Årlig kompetansekartlegging.</li><li>• Ansatte er med i den statlige videreutdanningen (lærere og ledelsen).</li><li>• Kursing og videreutdanning av ledergruppen.</li><li>• Oppgavefordeling, ansvarsområder.</li><li>• Flest mulig assistenter med fagbrev.</li><li>• Pedagogisk personale fyller krav til lovpålagt kompetanse der de er satt til å undervise.</li><li>• Medarbeidersamtaler og kontinuerlig personaloppfølging.</li><li>• Endrings- og utviklingsarbeid satt i system.</li><li>• Bruke mulighetene og handlingsrommet som ligger i arbeidstidsavtalen, fokus på det profesjonelle læringsfellesskapet.</li><li>• Seniortiltak og oppfølging av nytilsatte.</li><li>• Lærling.</li><li>• Ulike kurs i digitale læremidler og videreutdanning.</li><li>• Deltakelse i prosjektet «tilpasset og inkluderende barnehage og skole».</li></ul>





## 7. Årets oppgaver, tjenester og prosjekter i virksomheten

Kommunedelplan oppvekst har fire prioriterte innsatsområder i planperioden:

- Helhet og sammenheng
- Læringskvalitet og læringsutbytte
- Kompetanse og rekruttering
- Kvalitet i ledelse og organisasjonsutvikling

Sentrale føringer for virksomhetenes arbeid er konkretisert gjennom mål i HP og kvalitetsmeldingene, og må også inkluderes i virksomhetens egne mål og tiltak.

**Under skal virksomheten beskrive sine prosjekter og satsningsområder i et 4-års perspektiv.**

OMRÅDE/TEMA	SLIK VIL VI HA DET	SLIK GJØR VI DET	PERIODE/ ÅR
Elevers læringsmiljø	Alle elever skal oppleve et trygt og godt skolemiljø fritt for krenkende adferd og mobbing.	<ul style="list-style-type: none"> <li>• Årshjul for fellesarrangement, turer og aktiviteter i samarbeid med FAU.</li> <li>• Praktisere prinsippene i «Tett-på» planen til Sarpsborg kommune.</li> <li>• Elevrådsarbeid.</li> <li>• Aktivt samarbeid med FAU.</li> <li>• Aktivitetsledere i friminuttene.</li> <li>• Rutine for forberedelse, gjennomføring og oppfølging av elevundersøkelsen.</li> <li>• «Vennebenk»</li> <li>• God voksendekning ute i friminuttene med ulike ansvarsområder/oppgaver.</li> <li>• Følge skolens handlingsplan og rutine for kap. 9a i opplæringsloven.</li> <li>• Aktiv bruk av skolens ordens- og oppførselsreglement.</li> <li>• Følge «trafiksikkerhetsplanen» for Jelsnes barneskole.</li> <li>• Morgentilbud.</li> <li>• «Alternative hjemmeoppgaver/lekser».</li> <li>• «Tett-på».</li> </ul>	23/24/25 /26
Elevers læring / fagfornyelsen	Fagfornyelsen og prinsippene i læreplanverket er godt implementert i skolens undervisningspraksis	<ul style="list-style-type: none"> <li>• Fagfornyelsen og læreplanen settes på agendaen i utviklingstid og det profesjonsfaglige samarbeidet/profesjonsfellesskapet</li> <li>• Kjennetegn på «den gode timen» / klasseledelse Jelsnes barneskole.</li> <li>• Fysisk aktiv læring.</li> <li>• Organisering fådelt skole hvor vi legger til rette for forpliktende samarbeid og profesjonsfellesskapet ut ifra våre forutsetninger.</li> <li>• Deltakelse i prosjektet «tilpasset og inkluderende barnehage og skole».</li> </ul>	23/24/25 /26
Helsefremmende skole	Elevene skal oppleve en skolehverdag hvor retningslinjene	<ul style="list-style-type: none"> <li>• «Helsefremmende skole» er vår profil – fokus på aktive og sunne barn.</li> </ul>	23/24/25 /26

	for det å være en helsefremmende skole er en naturlig del av skolens praksis.	<p>Synliggjort i undervisningen og skolehverdagen.</p> <ul style="list-style-type: none"> <li>• «Alternative hjemmeoppgaver/lekser».</li> <li>• Morgentilbud.</li> <li>• Aktivitetsledere.</li> <li>• «Røre-bingo».</li> <li>• Fysisk aktiv læring.</li> </ul>	
IKT/digitale verktøy	Elever og ansatte skal anvende og beherske de digitale læremidlene som er tilgjengelig i Sarpsborg skolen.	<ul style="list-style-type: none"> <li>• Videreutvikle praksis, se muligheter og begrensninger.</li> <li>• Intern opplæring.</li> <li>• Bruke ressurspersoner/ansatte aktivt ut mot elever og andre ansatte.</li> <li>• Fokus på digitale ferdigheter i alle fag.</li> <li>• Deltakelse i dekompsatsingen «Digikomp» 2023-2024.</li> </ul>	23/24/25/26
En virksomhet «Jelsnes barneskole»	Ansatte og brukere skal være en del av og møte en profesjonell virksomhet.	<ul style="list-style-type: none"> <li>• Utvikle og videreutvikle praksis, rutiner, pedagogikk, kultur, elevenes læringsmiljø, tjenestetilbudet, skole/hjem samarbeid, interne prosesser, årshjul og alt hva det innebærer å være en egen virksomhet.</li> <li>• Ansatte deltar aktivt i profesjonsfelleskapet – se 6.2 medarbeiderskap og 6.3 kompetanse over.</li> <li>• Ledelsen – se ledelse 6.1 over.</li> <li>• Tett samarbeid med skolens rådsorganer (SU/SMU, FAU, elevråd) og brukere.</li> <li>• Årshjul for dialog, styring og internkontroll brukes systematisk.</li> </ul>	23/24/25/26